

KCMH TUMOR REGISTRY ANNUAL REPORT 2016, VOL. VI



โรงพยาบาลพangกรณ
สมาคมชาตไทย



คณะแพทยศาสตร
โรงพยาบาลพangกรณมหาวิทยาลัย



Editors: Chulalongkorn Comprehensive Cancer Center
Tumor Registry Unit

คำนำ

ข้อมูลทางสถิติทางการแพทย์มีความสำคัญอย่างยิ่งยวดเพื่อความเข้าใจถึงธรรมชาติของโรคมะเร็งชนิดต่างๆ และยังเป็นข้อมูลพื้นฐานสำหรับการวิจัยในเชิงลึกต่อไป นอกจากนี้ยังเป็นเครื่องมือสำคัญสำหรับฝ่ายบริหารในการวางแผนกลยุทธ์สำหรับองค์กรเพื่อกำหนดทิศทางสำหรับองค์กรนั้น ๆ ดังนั้นข้อมูลที่ถูกต้องแม่นยำ เชื่อถือได้ จึงมีความสำคัญเป็นอย่างมาก

โรคมะเร็งถือเป็นโรคที่มีความสำคัญในปัจจุบันเป็นอย่างมาก เพราะนอกจากเป็นโรคที่พบบ่อยเป็นอันดับต้น ๆ ของประเทศแล้วการรักษาโรคมะเร็งอย่างได้ผลยังจำเป็นต้องใช้การรักษาด้วยวิธีต่าง ๆ หลายวิธีร่วมกัน ทำให้สิ้นเปลืองค่าใช้จ่ายสูง นอกจากนี้โรคมะเร็งหลายชนิดยังต้องการยาที่เฉพาะเจาะจงต่อโรค ซึ่งส่วนใหญ่มีราคาสูง

โครงการพัฒนาระบบฐานข้อมูลผู้ป่วยโรคมะเร็งและระบบทะเบียนมะเร็ง (Tumor Registry) โดยศูนย์ความเป็นเลิศทางการแพทย์โรคมะเร็งครบวงจรแห่งโรงพยาบาลจุฬาลงกรณ์ (ECCCC) ได้รวบรวมข้อมูลและจัดทำรายงานสถิติโรคมะเร็งตั้งแต่ปี พ.ศ. 2550 จนถึงฉบับนี้เป็นฉบับที่ 6 ซึ่งเป็นการรวบรวมข้อมูลผู้ป่วยโรคมะเร็งที่เข้ารับการวินิจฉัยตลอดจนได้รับการรักษาจากโรงพยาบาลจุฬาลงกรณ์ ในปี พ.ศ. 2559 คณะผู้จัดทำหวังเป็นอย่างยิ่งว่ารายงานสถิติโรคมะเร็งฉบับนี้จะเป็นประโยชน์ต่อเจ้าหน้าที่โรงพยาบาลจุฬาลงกรณ์และประชาชนในด้านการวางแผนการปฏิบัติงานและพัฒนาระบบการป้องกันควบคุมดูแลรักษาโรคมะเร็งและเป็นแหล่งข้อมูลอ้างอิงในการทำวิจัยด้านโรคมะเร็งต่อไป

คณะทำงาน

Tumor Registry Unit

สารบัญชิตาราง (ต่อ)

หน้า

ศูนย์ความเป็นเลิศทางการแพทย์ โรคมะเร็งครบวงจร โรงพยาบาลจุฬาลงกรณ์ สภากาชาดไทย	ศูนย์ความเป็นเลิศทางการแพทย์ โรคมะเร็งครบวงจร โรงพยาบาลจุฬาลงกรณ์ สภากาชาดไทย	ศูนย์ความเป็นเลิศทางการแพทย์ โรคมะเร็งครบวงจร โรงพยาบาลจุฬาลงกรณ์ สภากาชาดไทย
ตารางที่ 40	แสดงจำนวนผู้ป่วยโรคมะเร็งต่อมลูกหมาก ในปี 2556-2559 (Trend of Prostate Cancer), 2013-2016	51
ตารางที่ 41	แสดงจำนวนผู้ป่วยโรคมะเร็งต่อมลูกหมาก จำแนกตามช่วงอายุ ในปี 2559 (Distribution of Prostate Cancer by Age-group), 2016	52
ตารางที่ 42	แสดงจำนวนผู้ป่วยโรคมะเร็งต่อมลูกหมาก จำแนกตามวิธีวินิจฉัยในปี 2559 (Type of Diagnosis of Prostate Cancer, 2016)	53
ตารางที่ 43	แสดงจำนวนวิธีการรักษาผู้ป่วยโรคมะเร็งต่อมลูกหมาก แยกตามเพศ ในปี 2559 (Method of Treatment for Prostate Cancer), 2016	54
ตารางที่ 44	แสดงจำนวนผู้ป่วยโรคมะเร็งต่อมน้ำเหลือง ในปี 2556-2559 (Trend of Lymphoma), 2013-2016	55
ตารางที่ 45	แสดงจำนวนผู้ป่วยโรคมะเร็งต่อมน้ำเหลือง จำแนกตามช่วงอายุ ในปี 2559 (Distribution of Lymphoma by Age-group), 2016	56
ตารางที่ 46	แสดงจำนวนผู้ป่วยโรคมะเร็งต่อมน้ำเหลือง จำแนกตามวิธีวินิจฉัยในปี 2559 (Type of Diagnosis of Lymphoma, 2016)	57
ตารางที่ 47	แสดงจำนวนวิธีการรักษาผู้ป่วยโรคมะเร็งต่อมน้ำเหลือง แยกตามเพศ ในปี 2559 (Method of Treatment for Lymphoma), 2016	58
ตารางที่ 48	แสดงจำนวนผู้ป่วยโรคมะเร็งเม็ดเลือดขาว ในปี 2556-2559 (Trend of Leukemia), 2013-2016	59
ตารางที่ 49	แสดงจำนวนผู้ป่วยโรคมะเร็งเม็ดเลือดขาว จำแนกตามช่วงอายุ ในปี 2559 (Distribution of Leukemia by Age-group), 2016	60
ตารางที่ 50	แสดงจำนวนผู้ป่วยโรคมะเร็งเม็ดเลือดขาว จำแนกตามวิธีวินิจฉัยในปี 2559 (Type of Diagnosis of Leukemia, 2016)	61
ตารางที่ 51	แสดงจำนวนวิธีการรักษาผู้ป่วยโรคมะเร็งเม็ดเลือดขาว แยกตามเพศ ในปี 2559 (Method of Treatment for Leukemia), 2016	62
ศูนย์ความเป็นเลิศทางการแพทย์ โรคมะเร็งครบวงจร โรงพยาบาลจุฬาลงกรณ์ สภากาชาดไทย	ศูนย์ความเป็นเลิศทางการแพทย์ โรคมะเร็งครบวงจร โรงพยาบาลจุฬาลงกรณ์ สภากาชาดไทย	ศูนย์ความเป็นเลิศทางการแพทย์ โรคมะเร็งครบวงจร โรงพยาบาลจุฬาลงกรณ์ สภากาชาดไทย

สารบัญญครภาพ

	หน้า
แผนภูมิที่ 1 แสดงจำนวนผู้ป่วยโรคมะเร็งรายใหม่ ในปี พ.ศ. 2556 - 2559 (Trend of Number of new case cancer patients: 2013-2016)	2
แผนภูมิที่ 2 แสดงโรคมะเร็งที่พบบมากที่สุด 10 อันดับ แบ่งตามกลุ่มโรคในปี พ.ศ. 2559 (The Most Common Cancer of Organs, 2016)	3
แผนภูมิที่ 3 แสดงโรคมะเร็งที่พบบมากที่สุด 10 อันดับ แบ่งตามกลุ่มโรค เพศชาย ในปี พ.ศ. 2559 (The Most Common Cancer of Organs : Male, 2016)	4
แผนภูมิที่ 4 แสดงโรคมะเร็งที่พบบมากที่สุด 10 อันดับ แบ่งตามกลุ่มโรค เพศหญิง ในปี พ.ศ. 2559 (The Most Common Cancer of Organs : Female, 2016)	4
แผนภูมิที่ 5 แสดงโรคมะเร็งที่พบบมากที่สุด 10 อันดับ เพศชาย ในปี 2559 (The Most Common Cancer: Males, 2016)	5
แผนภูมิที่ 6 แสดงโรคมะเร็งที่พบบมากที่สุด 10 อันดับ เพศหญิง ในปี 2559 (The Most Common Cancer: Females, 2016)	6
แผนภูมิที่ 7 แสดงจำนวนของผู้ป่วยโรคมะเร็งจำแนกตามช่วงอายุ ในปี 2559 (Distribution of cancer patients by Age-group, 2016)	7
แผนภูมิที่ 8 แสดงร้อยละของผู้ป่วยโรคมะเร็งจำแนกตามวิธีวินิจฉัย ในปี 2559 (Percentage of Type of Diagnosis of Cancer Site of All Cancer, 2016)	8
แผนภูมิที่ 9 แสดงจำนวนผู้ป่วยโรคมะเร็งลำไส้ใหญ่และทวารหนัก ในปี พ.ศ. 2556 – 2559 (Trend of Colon & Rectum cancer), 2013-2016	23
แผนภูมิที่ 10 แสดงจำนวนผู้ป่วยโรคมะเร็งลำไส้ใหญ่และทวารหนัก จำแนกตามช่วงอายุ ในปี 2559 (Distribution of Colon & Rectum Cancer by Age-group), 2016	24
แผนภูมิที่ 11 แสดงร้อยละของผู้ป่วยโรคมะเร็งลำไส้ใหญ่และทวารหนัก จำแนกตามวิธีวินิจฉัย ในปี 2559 (Percentage of Type of Diagnosis for Colon & Rectum Cancer), 2016	25
แผนภูมิที่ 12 แสดงจำนวนผู้ป่วยโรคมะเร็งตับและท่อน้ำดี ในปี พ.ศ. 2556 – 2559 (Trend of Liver & Bile duct cancer), 2013-2016	27
แผนภูมิที่ 13 แสดงจำนวนผู้ป่วยโรคมะเร็งตับและท่อน้ำดี จำแนกตามช่วงอายุ ในปี 2559 (Distribution of Liver & Bile duct Cancer by Age-group), 2016	28

สารบัญชุกรภาพ (ต่อ)

หน้า

ศูนย์ความเป็นเลิศทางการแพทย์ โรคมะเร็งครบวงจร โรงพยาบาลจุฬาลงกรณ์ สภากาชาดไทย	ศูนย์ความเป็นเลิศทางการแพทย์ โรคมะเร็งครบวงจร โรงพยาบาลจุฬาลงกรณ์ สภากาชาดไทย	ศูนย์ความเป็นเลิศทางการแพทย์ โรคมะเร็งครบวงจร โรงพยาบาลจุฬาลงกรณ์ สภากาชาดไทย
แผนภูมิที่ 27 แสดงจำนวนผู้ป่วยโรคมะเร็งรังไข่ ในปี พ.ศ. 2556 – 2559 (Trend of Ovarian cancer), 2013-2016		47
แผนภูมิที่ 28 แสดงจำนวนผู้ป่วยโรคมะเร็งรังไข่ จำแนกตามช่วงอายุ ในปี 2559 (Distribution of Ovarian Cancer by Age-group), 2016		48
แผนภูมิที่ 29 แสดงร้อยละของผู้ป่วยโรคมะเร็งรังไข่ จำแนกตามวิธีวินิจฉัย ในปี 2559 (Percentage of Type of Diagnosis for Ovarian Cancer), 2016		49
แผนภูมิที่ 30 แสดงจำนวนผู้ป่วยโรคมะเร็งต่อมลูกหมาก ในปี พ.ศ. 2556 – 2559 (Trend of Prostate cancer), 2013-2016		51
แผนภูมิที่ 31 แสดงจำนวนผู้ป่วยโรคมะเร็งต่อมลูกหมาก จำแนกตามช่วงอายุ ในปี 2559 (Distribution of Prostate Cancer by Age-group), 2016		52
แผนภูมิที่ 32 แสดงร้อยละของผู้ป่วยโรคมะเร็งต่อมลูกหมาก จำแนกตามวิธีวินิจฉัย ในปี 2559 (Percentage of Type of Diagnosis for Prostate Cancer), 2016		53
แผนภูมิที่ 33 แสดงจำนวนผู้ป่วยโรคมะเร็งต่อมน้ำเหลือง ในปี พ.ศ. 2556 – 2559 (Trend of Lymphoma), 2013-2016		55
แผนภูมิที่ 34 แสดงจำนวนผู้ป่วยโรคมะเร็งต่อมน้ำเหลือง จำแนกตามช่วงอายุ ในปี 2559 (Distribution of Lymphoma by Age-group), 2016		56
แผนภูมิที่ 35 แสดงร้อยละของผู้ป่วยโรคมะเร็งต่อมน้ำเหลือง จำแนกตามวิธีวินิจฉัย ในปี 2559 (Percentage of Type of Diagnosis for Lymphoma), 2016		57
แผนภูมิที่ 36 แสดงจำนวนผู้ป่วยโรคมะเร็งเม็ดเลือดขาว ในปี พ.ศ. 2556 – 2559 (Trend of Leukemia), 2013-2016		59
แผนภูมิที่ 37 แสดงจำนวนผู้ป่วยโรคมะเร็งเม็ดเลือดขาว จำแนกตามช่วงอายุ ในปี 2559 (Distribution of Leukemia by Age-group), 2016		60
แผนภูมิที่ 38 แสดงร้อยละของผู้ป่วยโรคมะเร็งเม็ดเลือดขาว จำแนกตามวิธีวินิจฉัย ในปี 2559 (Percentage of Type of Diagnosis for Leukemia), 2016		61

สารบัญญัตินี้ (ต่อ)

หน้า

แผนภูมิที่ 52	แสดงอัตราการรอดชีวิต(Survival)ผู้ป่วยโรคมะเร็งเต้านม(Breast Cancer) แยกตามช่วงอายุ ในปี พ.ศ. 2556 โดยแบ่งเป็นปี	76
แผนภูมิที่ 53	แสดงอัตราการรอดชีวิต(Survival)ผู้ป่วยโรคมะเร็งเต้านม(Breast Cancer) ในปี พ.ศ. 2558 โดยแบ่งเป็นปี	77
แผนภูมิที่ 54	แสดงอัตราการรอดชีวิต(Survival)ผู้ป่วยโรคมะเร็งเต้านม(Breast Cancer) แยกตามช่วงอายุ ในปี พ.ศ. 2558 โดยแบ่งเป็นปี	78
แผนภูมิที่ 55	แสดงอัตราการรอดชีวิต(Survival)ผู้ป่วยโรคมะเร็งปากมดลูก (Cervix Uteri Cancer) ในปี พ.ศ. 2556 โดยแบ่งเป็นปี	82
แผนภูมิที่ 56	แสดงอัตราการรอดชีวิต(Survival)ผู้ป่วยโรคมะเร็งปากมดลูก (Cervix Uteri Cancer) แยกตามช่วงอายุในปี พ.ศ. 2556 โดยแบ่งเป็นปี	83
แผนภูมิที่ 57	แสดงอัตราการรอดชีวิต(Survival)ผู้ป่วยโรคมะเร็งปากมดลูก (Cervix Uteri Cancer) ในปี พ.ศ. 2558 โดยแบ่งเป็นปี	81
แผนภูมิที่ 58	แสดงอัตราการรอดชีวิต(Survival)ผู้ป่วยโรคมะเร็งปากมดลูก (Cervix Uteri Cancer) แยกตามช่วงอายุในปี พ.ศ. 2558 โดยแบ่งเป็นปี	82
แผนภูมิที่ 59	แสดงอัตราการรอดชีวิต(Survival)ผู้ป่วยโรคมะเร็งต่อมน้ำเหลือง(Lymphoma) ในปี พ.ศ. 2556 โดยแบ่งเป็นปี	83
แผนภูมิที่ 60	แสดงอัตราการรอดชีวิต(Survival)ผู้ป่วยโรคมะเร็งต่อมน้ำเหลือง(Lymphoma) แยกตามเพศ ในปี พ.ศ. 2556 โดยแบ่งเป็นปี	84
แผนภูมิที่ 61	แสดงอัตราการรอดชีวิต(Survival)ผู้ป่วยโรคมะเร็งต่อมน้ำเหลือง(Lymphoma) ในปี พ.ศ. 2558 โดยแบ่งเป็นปี	85
แผนภูมิที่ 62	แสดงอัตราการรอดชีวิต(Survival)ผู้ป่วยโรคมะเร็งต่อมน้ำเหลือง(Lymphoma) แยกตามเพศ ในปี พ.ศ. 2558 โดยแบ่งเป็นปี	86

ขั้นตอนการทำทะเบียนมะเร็งระดับโรงพยาบาลของโรงพยาบาลจุฬาลงกรณ์

(Hospital – Based Cancer Registry)

ผู้มารับบริการ

ผู้ป่วยมะเร็งทุกราย

ผู้ป่วยใหม่

ผู้ป่วยเก่า

ตรวจสอบความซ้ำซ้อน

เพิ่มเติมข้อมูล

ให้รหัสโรค

ตรวจสอบข้อมูล

แก้ไขข้อมูล

วิเคราะห์ผล

รายงานประจำปี

ตารางที่ 2

แสดงจำนวนผู้ป่วยโรคมะเร็งรายใหม่ ในปี พ.ศ. 2556-2559

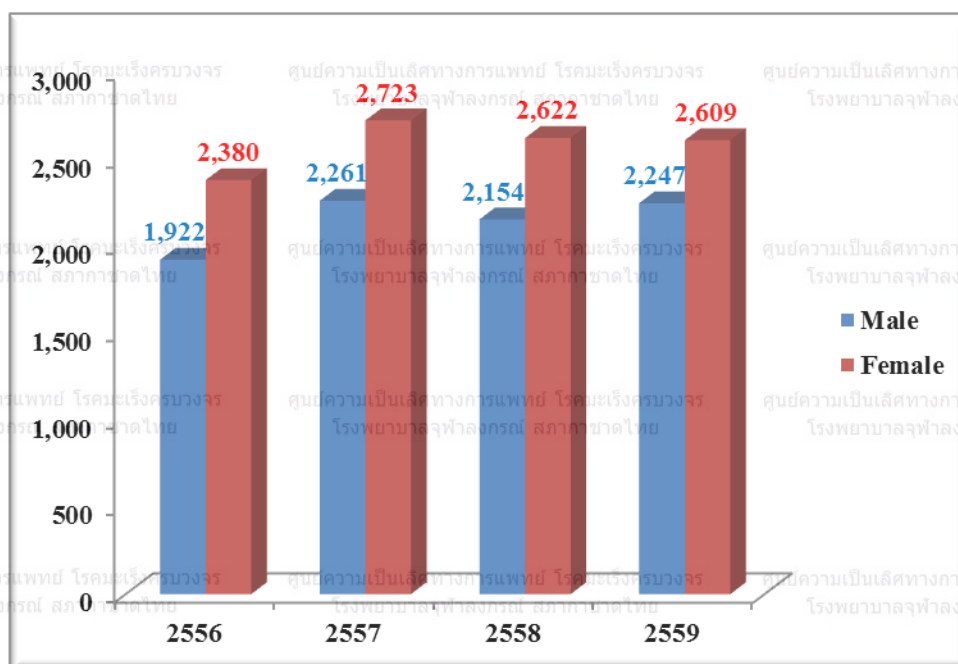
(Number of new case cancer patients : 2013-2016)

Year	Male	Female	Total
2556	1,922	2,380	4,302
2557	2,261	2,723	4,984
2558	2,154	2,622	4,776
2559	2,247	2,609	4,856

แผนภูมิที่ 1

แสดงจำนวนผู้ป่วยโรคมะเร็งรายใหม่ ในปี พ.ศ. 2556 - 2559

(Trend of Number of new case cancer patients : 2013-2016)



ตารางที่ 3

ศูนย์ความเป็นเลิศทางการแพทย์ โรคมะเร็งครบวงจร
โรงพยาบาลจุฬาลงกรณ์ สภากาชาดไทย

แสดงจำนวนผู้ป่วยโรคมะเร็งแบ่งตามกลุ่มโรค ในปี พ.ศ. 2559
(Number of Cancer of Organs, 2016)

Organs	Male		Female		Total		ICD-10
	Case	%	Case	%	Case	%	
Head & Neck	291	12.9	117	4.5	408	8.4	C00-C14, C30-C32
Digestive organs	134	6.0	60	2.3	194	4.0	C15-C17, C26
Colon & Rectum	346	15.4	257	9.9	603	12.4	C18-C21
Liver & Bile duct	412	18.3	186	7.1	598	12.3	C22-C25
Lung & Other thoracic organs	290	12.9	205	7.9	495	10.2	C33-34, C37-39, C45
Bone & Sarcoma	65	2.9	64	2.5	129	2.7	C40-C41, C46-C49
Skin	50	2.2	64	2.5	114	2.3	C43-C44
Breast	3	0.1	734	28.1	737	15.2	C50
Female genital organs	0	0.0	461	17.7	444	9.1	C51-C58
Urinary organs & Male genital organs	268	11.9	37	1.4	305	6.3	C60-C68
Eye	2	0.1	3	0.1	5	0.1	C69
Brain & nervous system	55	2.4	35	1.3	90	1.9	C70-C72
Thyroid	28	1.2	136	5.2	164	3.4	C73
Other endocrine glands	4	0.2	11	0.4	15	0.3	C74-C75
Other and ill-defined sites	2	0.1	2	0.1	4	0.1	C76
Hematologic malignancy	283	12.6	217	8.3	500	10.3	C81-C96, D45-47
Other & unspecified	15	0.7	19	0.7	34	0.7	C80
Total	2,248	100.0	2,608	100.0	4,856	100.0	

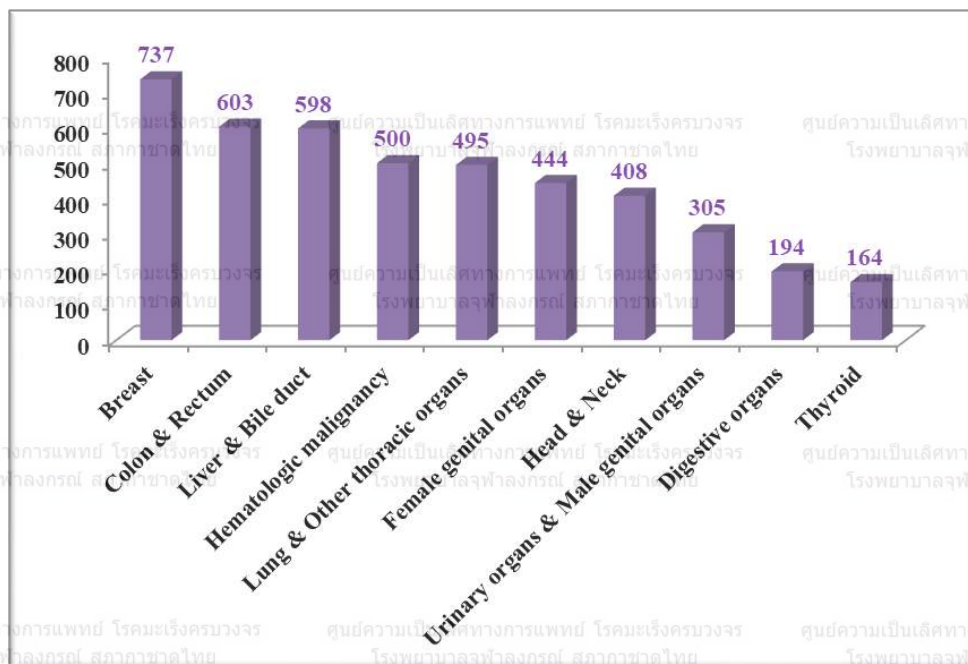
แผนภูมิที่ 2

ศูนย์ความเป็นเลิศทางการแพทย์ โรคมะเร็งครบวงจร
โรงพยาบาลจุฬาลงกรณ์ สภากาชาดไทย

แสดงโรคมะเร็งที่พบมากที่สุด 10 อันดับ แบ่งตามกลุ่มโรคในปี พ.ศ. 2559

(The Most Common Cancer of Organs, 2016)

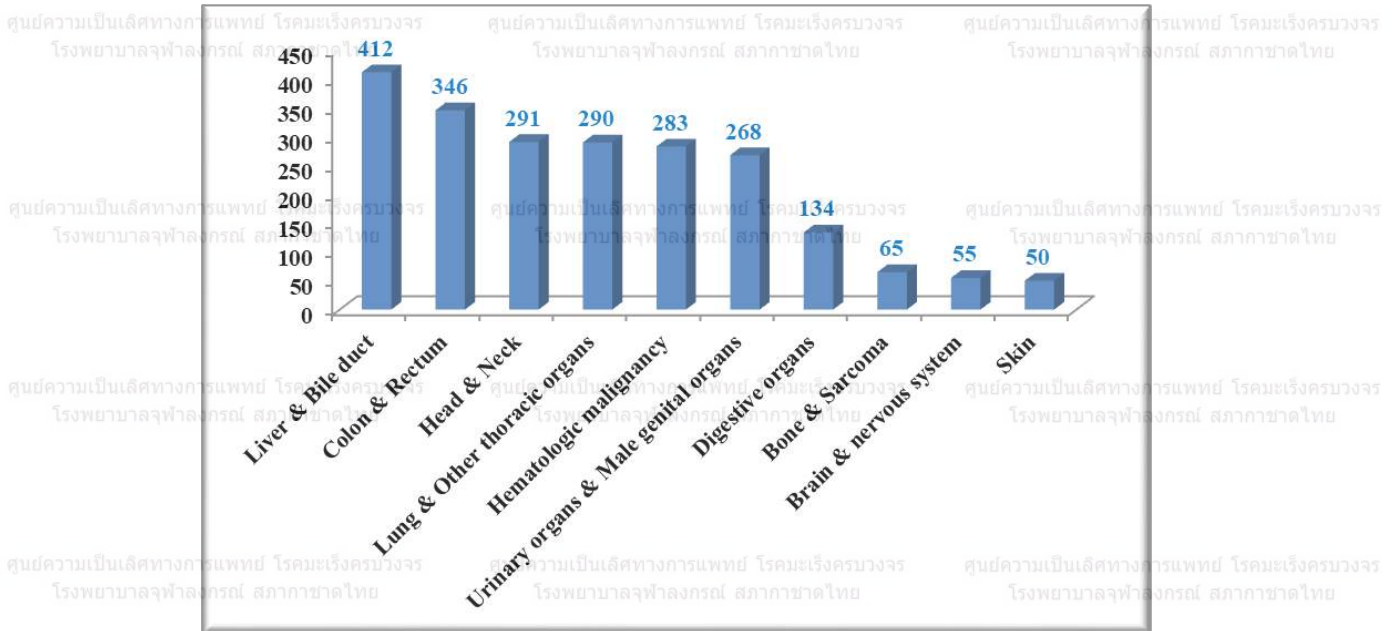
ศูนย์ความเป็นเลิศทางการแพทย์ โรคมะเร็งครบวงจร
โรงพยาบาลจุฬาลงกรณ์ สภากาชาดไทย



ศูนย์ความเป็นเลิศทางการแพทย์ โรคมะเร็งครบวงจร
โรงพยาบาลจุฬาลงกรณ์ สภากาชาดไทย

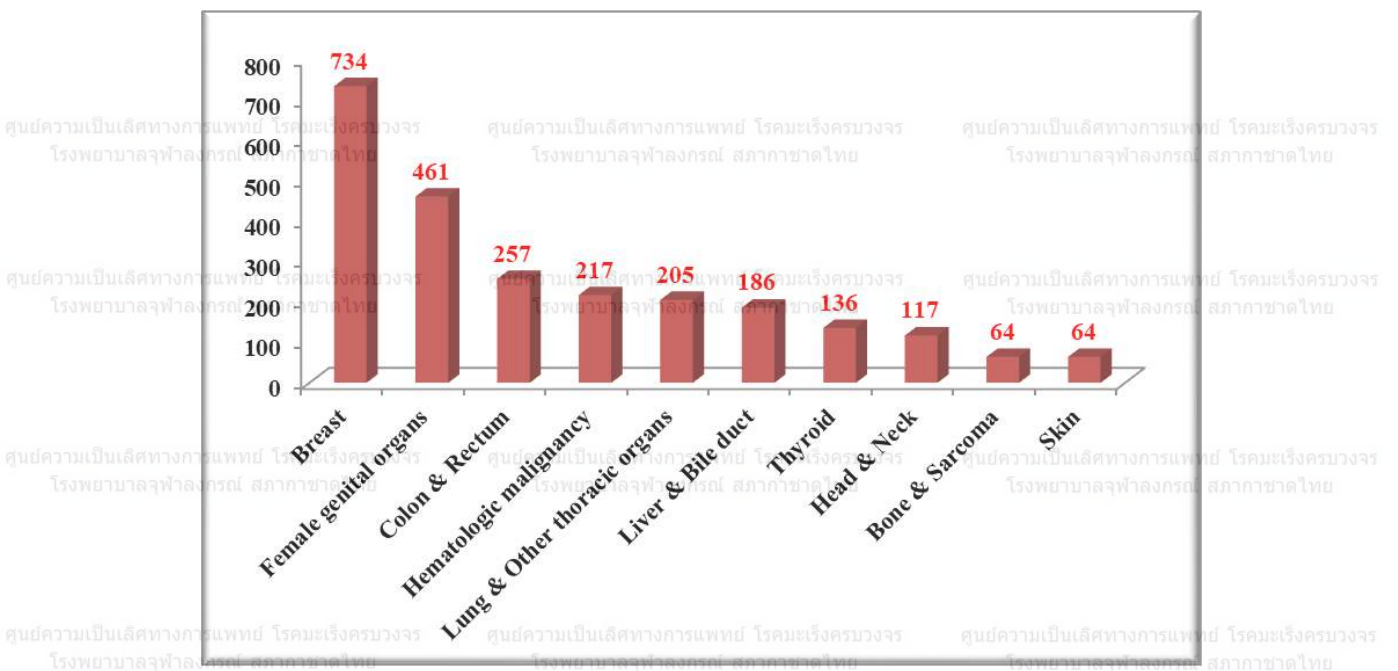
แผนภูมิที่ 3

แสดงโรคมะเร็งที่พบบ่อยมากที่สุด 10 อันดับ แบ่งตามกลุ่มโรค เพศชาย ในปี พ.ศ. 2559
(The Most Common Cancer of Organs: Male, 2016)



แผนภูมิที่ 4

แสดงโรคมะเร็งที่พบบ่อยมากที่สุด 10 อันดับ แบ่งตามกลุ่มโรค เพศหญิง ในปี พ.ศ. 2559
(The Most Common Cancer of Organs: Female, 2016)



ตารางที่ 4

ศูนย์ความเป็นเลิศทางการแพทย์ โรคมะเร็งครบวงจร
โรงพยาบาลจุฬาลงกรณ์ สภากาชาดไทย

แสดงโรคมะเร็งที่พบบมากที่สุด 10 อันดับ เพศชาย ในปี พ.ศ. 2559

(The Most Common Cancer: Males, 2016)

Organs	Number	Percent
Liver & Bile duct	365	16.2
Colon & Rectum	346	15.4
Trachea, Bronchus, Lung	272	12.1
Prostate	156	6.9
Leukemia	156	6.9
Lymphoma	127	5.6
Nasopharynx	88	3.9
Esophagus	71	3.2
Oral cavity	65	2.9
Bladder	59	2.6

แผนภูมิที่ 5

ศูนย์ความเป็นเลิศทางการแพทย์ โรคมะเร็งครบวงจร
โรงพยาบาลจุฬาลงกรณ์ สภากาชาดไทย

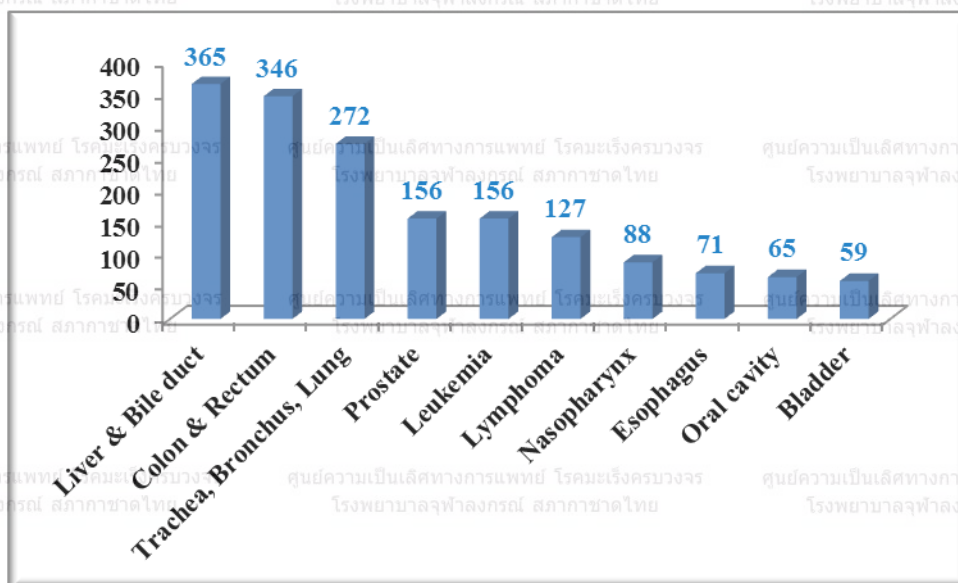
แสดงโรคมะเร็งที่พบบมากที่สุด 10 อันดับ เพศชาย ในปี 2559

(The Most Common Cancer: Males, 2016)

ศูนย์ความเป็นเลิศทางการแพทย์ โรคมะเร็งครบวงจร
โรงพยาบาลจุฬาลงกรณ์ สภากาชาดไทย

ศูนย์ความเป็นเลิศทางการแพทย์ โรคมะเร็งครบวงจร
โรงพยาบาลจุฬาลงกรณ์ สภากาชาดไทย

ศูนย์ความเป็นเลิศทางการแพทย์ โรคมะเร็งครบวงจร
โรงพยาบาลจุฬาลงกรณ์ สภากาชาดไทย



ศูนย์ความเป็นเลิศทางการแพทย์ โรคมะเร็งครบวงจร
โรงพยาบาลจุฬาลงกรณ์ สภากาชาดไทย

ศูนย์ความเป็นเลิศทางการแพทย์ โรคมะเร็งครบวงจร
โรงพยาบาลจุฬาลงกรณ์ สภากาชาดไทย

ศูนย์ความเป็นเลิศทางการแพทย์ โรคมะเร็งครบวงจร
โรงพยาบาลจุฬาลงกรณ์ สภากาชาดไทย

ตารางที่ 5

ศูนย์ความเป็นเลิศทางการแพทย์ โรคมะเร็งครบวงจร
โรงพยาบาลจุฬาลงกรณ์ สภากาชาดไทย

แสดงโรคมะเร็งที่พบมากที่สุด 10 อันดับ เพศหญิง ในปี 2559

ศูนย์ความเป็นเลิศทางการแพทย์ โรคมะเร็งครบวงจร
โรงพยาบาลจุฬาลงกรณ์ สภากาชาดไทย

(The Most Common Cancer: Females, 2016)

Organs	Number	Percent
Breast	734	28.1
Colon & Rectum	257	9.9
Cervix uteri	215	8.2
Trachea, Bronchus, Lung	197	7.6
Thyroid	136	5.2
Liver & Bile duct	125	4.8
Corpus uteri	119	4.6
Leukemia	114	4.4
Ovary	107	4.1
Lymphoma	103	3.9

แผนภูมิที่ 6

ศูนย์ความเป็นเลิศทางการแพทย์ โรคมะเร็งครบวงจร
โรงพยาบาลจุฬาลงกรณ์ สภากาชาดไทย

ศูนย์ความเป็นเลิศทางการแพทย์ โรคมะเร็งครบวงจร
โรงพยาบาลจุฬาลงกรณ์ สภากาชาดไทย

ศูนย์ความเป็นเลิศทางการแพทย์ โรคมะเร็งครบวงจร
โรงพยาบาลจุฬาลงกรณ์ สภากาชาดไทย

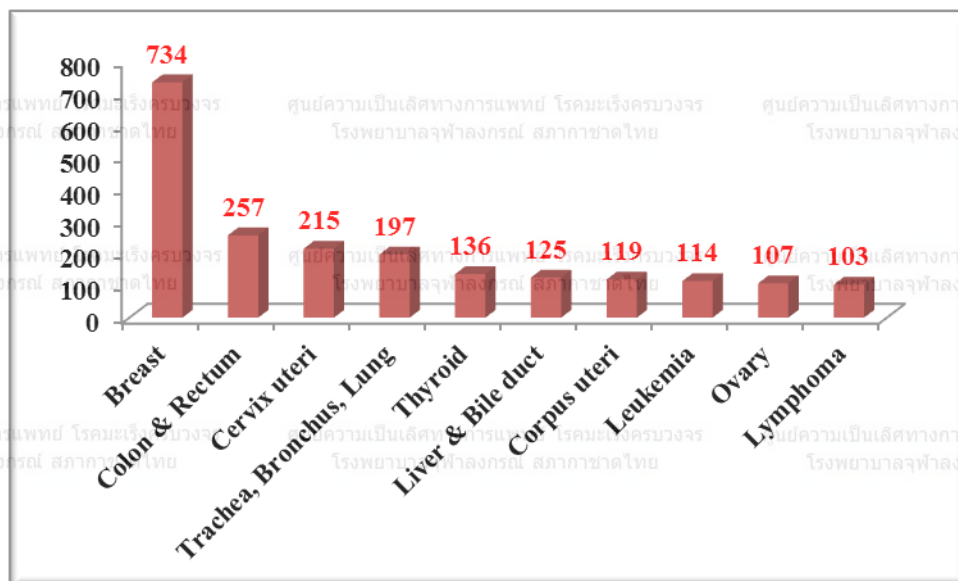
แสดงโรคมะเร็งที่พบมากที่สุด 10 อันดับ เพศหญิง ในปี 2559

(The Most Common Cancer: Females, 2016)

ศูนย์ความเป็นเลิศทางการแพทย์ โรคมะเร็งครบวงจร
โรงพยาบาลจุฬาลงกรณ์ สภากาชาดไทย

ศูนย์ความเป็นเลิศทางการแพทย์ โรคมะเร็งครบวงจร
โรงพยาบาลจุฬาลงกรณ์ สภากาชาดไทย

ศูนย์ความเป็นเลิศทางการแพทย์ โรคมะเร็งครบวงจร
โรงพยาบาลจุฬาลงกรณ์ สภากาชาดไทย



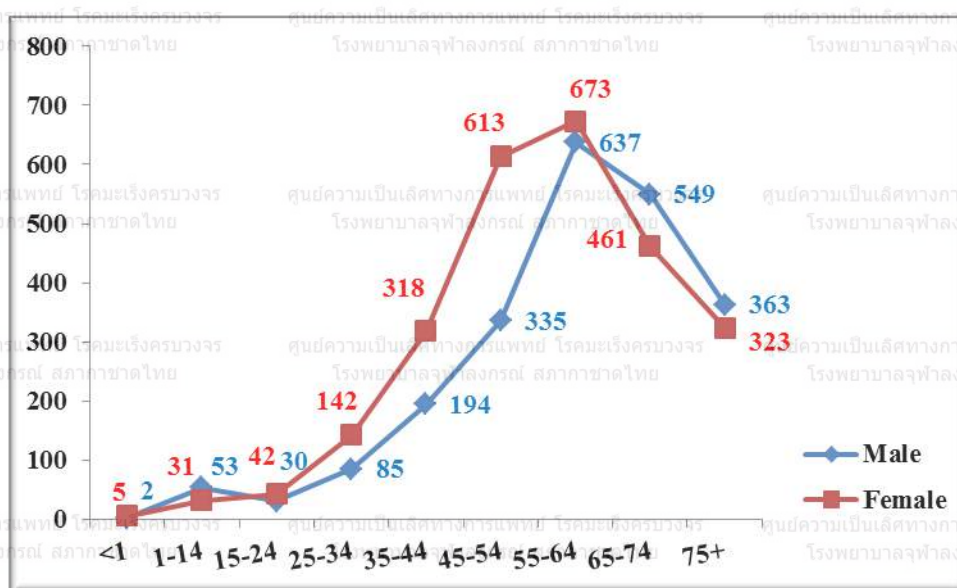
ตารางที่ 6

แสดงจำนวนผู้ป่วยโรคมะเร็งจำแนกตามช่วงอายุ ในปี 2559
(Distribution of cancer patients by Age-group, 2016)

Age group	Male		Female		Total	
	Number	%	Number	%	Number	%
<1	2	0.1	5	0.2	7	0.1
1-14	53	2.4	31	1.2	84	1.7
15-24	30	1.3	42	1.6	72	1.5
25-34	85	3.8	142	5.4	227	4.7
35-44	194	8.6	318	12.2	512	10.5
45-54	335	14.9	613	23.5	948	19.5
55-64	637	28.3	673	25.8	1,310	27.0
65-74	549	24.4	461	17.7	1010	20.8
75+	363	16.1	323	12.4	686	14.1
Total	2,248	100.0	2,608	100.0	4,856	100.0

แผนภูมิที่ 7

แสดงจำนวนผู้ป่วยโรคมะเร็งจำแนกตามช่วงอายุ ในปี 2559
(Distribution of cancer patients by Age-group, 2016)



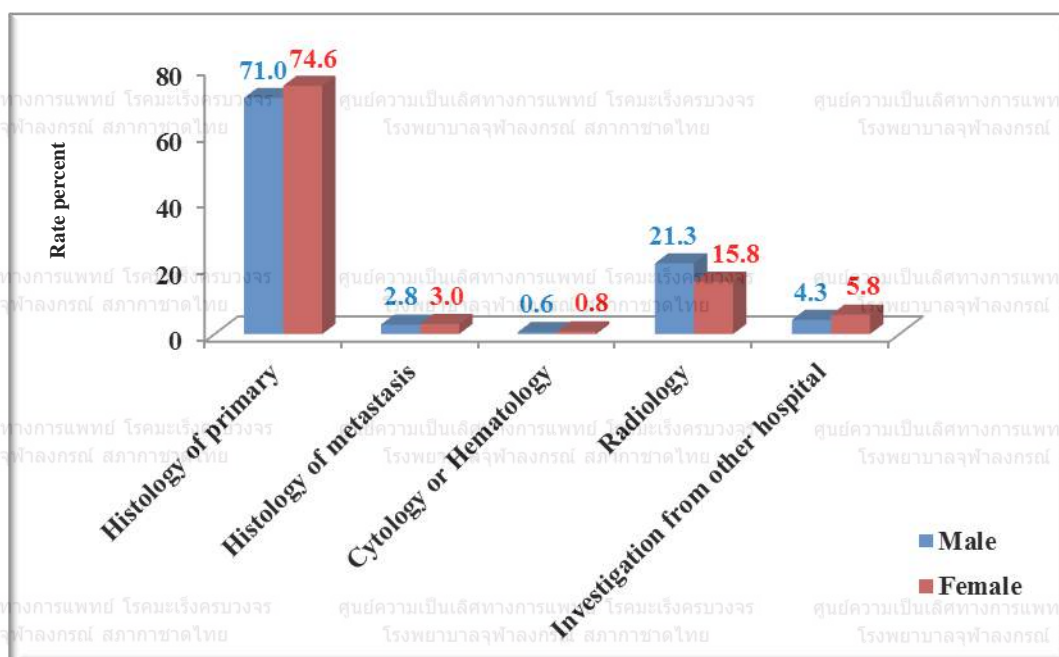
ตารางที่ 7

แสดงจำนวนผู้ป่วยโรคมะเร็งจำแนกตามวิธีวินิจฉัย ในปี 2559
(Type of Diagnosis of Cancer Site of All Cancer, 2016)

Method of diagnosis	Male		Female		Total	
	Number	%	Number	%	Number	%
Histology of primary	1,596	71.0	1,946	74.6	3,542	72.9
Histology of metastasis	64	2.8	78	3.0	142	2.9
Cytology or Hematology	14	0.6	21	0.8	35	0.7
Radiology	478	21.3	411	15.8	889	18.3
Investigation from other hospital	96	4.3	152	5.8	248	5.1
Total	2,248	100.0	2,608	100.0	4,856	100.0

แผนภูมิที่ 8

แสดงร้อยละของผู้ป่วยโรคมะเร็งจำแนกตามวิธีวินิจฉัย ในปี 2559
(Percentage of Type of Diagnosis of Cancer Site of All Cancer, 2016)



ตารางที่ 8

แสดงวิธีการรักษาผู้ป่วยโรคมะเร็งที่เข้ารับการรักษาที่รพ.จุฬาลงกรณ์แยกตามเพศ ในปี 2559

(Method of Treatment for Cancer, 2016)

วิธีการรักษา (ผู้ป่วย 1 ราย มีการรักษาได้มากกว่า 1 วิธี)	ผู้ป่วยชาย (n = 2,248)		ผู้ป่วยหญิง (n = 2,608)	
	จำนวน	ร้อยละ	จำนวน	ร้อยละ
Surgery	741	33.0	1,154	44.2
Radiation	1,099	48.9	1,441	55.3
Chemotherapy	922	41.0	1,209	46.4
Targeted therapy	115	5.1	220	8.4
Hormonal therapy	64	2.8	385	14.8
Interventional	109	4.8	73	2.8
TACE	176	7.8	54	2.1
Supportive Only	342	15.2	303	11.6
*No treatment data	1	0.0	6	0.2

*No treatment data: 1. ผู้ป่วยปฏิเสธการรักษา

2. ผู้ป่วยไปรักษาโรงพยาบาลอื่น

ตารางที่ 9

ศูนย์ความเป็นเลิศทางการแพทย์ โรคมะเร็งครบวงจร
โรงพยาบาลจุฬาลงกรณ์ สภากาชาดไทย

แสดงประเภทของโรคมะเร็งในเพศชายจำแนกตามช่วงอายุในปี พ.ศ. 2559
โรงพยาบาลจุฬาลงกรณ์ สภากาชาดไทย

(Number of Cancer Cases in King Chulalongkorn Memorial Hospital: Male, 2016)

SITE	ALL AGE	<1	1-14	15-24	25-34	35-44	45-54	55-64	65-74	75+	ICD-10
Oral cavity	65	-	-	1	3	9	16	17	14	5	C00, C02-C08
Oropharynx, etc.	44	-	-	1	1	13	18	4	7	-	C01, C09-C10, C14
Nasopharynx	88	-	2	1	5	19	17	27	12	5	C11
Hypopharynx	29	-	-	-	1	3	7	9	6	3	C12-C13
Esophagus	71	-	-	-	-	2	12	33	16	8	C15
Stomach	52	-	-	-	1	2	11	11	13	14	C16
Small intestine	11	-	-	-	-	1	-	5	4	1	C17
Colon & Rectum	346	-	-	1	10	13	61	105	93	63	C18-C21
Liver & Bile duct	365	1	2	1	2	38	68	149	70	34	C22, C24
Gallbladder	5	-	-	-	-	-	-	1	2	2	C23
Pancreas	42	-	-	-	-	2	14	14	7	5	C25
Nose, sinuses etc.	20	-	-	-	2	4	2	5	5	2	C30-C31
Larynx	45	-	-	-	-	4	4	15	14	8	C32
Trachea, bronchus, Lung	272	-	-	-	4	11	38	70	97	52	C33-C34
Other thoracic organs	17	-	1	3	2	3	3	2	2	1	C37-C38
Bone	12	-	3	2	2	1	1	1	1	1	C40-C41
Skin	50	-	-	-	3	2	6	12	11	16	C43-C44
Mesothelioma	1	-	-	-	-	-	-	1	-	-	C45
Kaposi sarcoma	3	-	-	-	1	1	1	-	-	-	C46
Connective & soft tissue	43	-	4	-	5	9	10	7	5	3	C47, C49
Retroperitoneum & Peritoneum	7	-	-	-	-	1	1	2	2	1	C48
Breast	3	-	-	-	-	-	-	1	1	1	C50
Penis	9	-	-	-	1	-	2	1	2	3	C60
Prostate	156	-	-	-	-	-	3	37	74	42	C61
Testis	8	-	-	2	5	-	1	-	-	-	C62
Other male genital	1	-	-	-	-	-	-	-	1	-	C63
Kidney	30	-	4	-	2	2	4	4	7	7	C64
Ureter	4	-	-	-	-	-	1	1	1	1	C66
Bladder	59	-	-	-	-	1	3	15	18	22	C67
Urinary system	1	-	-	-	-	-	-	-	1	-	C68
Eye	2	1	-	-	-	-	-	-	1	-	C69
Brain, nervous system	55	-	14	5	8	4	7	10	4	3	C70-C72
Thyroid	28	-	-	-	3	7	7	7	3	1	C73
Adrenal gland	2	-	1	-	-	-	-	-	1	-	C74
Other endocrine	2	-	1	1	-	-	-	-	-	-	C75
Other and ill-defined sites	2	-	-	-	2	-	-	-	-	-	C76
Lymphoma	127	-	1	8	13	15	18	28	24	20	C81-C88, C96
Leukemia	108	-	20	4	9	14	12	13	18	18	C90-C95
Chronic myeloproliferative disease	20	-	-	1	-	2	5	5	3	4	MPD (D45, D47)
Myelodysplastic syndrome	28	-	-	-	-	4	3	3	8	10	MDS (D46)
Other & unspecified	15	-	-	-	-	-	3	8	4	-	O&U
Total	2,248	2	53	30	85	175	354	637	549	363	

ตารางที่ 10

ศูนย์ความเป็นเลิศทางการแพทย์ โรคมะเร็งครบวงจร
โรงพยาบาลจุฬาลงกรณ์ สภากาชาดไทย
แสดงประเภทของโรคมะเร็งในเพศหญิงจำแนกตามช่วงอายุในปี พ.ศ. 2559
โรงพยาบาลจุฬาลงกรณ์ สภากาชาดไทย
(Number of Cancer Cases in King Chulalongkorn Memorial Hospital: Female, 2016)

SITE	ALL AGE	<1	1-14	15-24	25-34	35-44	45-54	55-64	65-74	75+	ICD-10
Oral cavity	62	-	1	-	4	5	9	16	13	13	C00, C02-C08
Oropharynx, etc.	9	-	-	-	-	3	-	4	-	2	C01, C09-C10, C14
Nasopharynx	34	-	-	3	4	8	7	4	7	1	C11
Hypopharynx	2	-	-	-	-	-	1	-	1	-	C12-C13
Esophagus	8	-	-	-	-	-	2	2	1	3	C15
Stomach	43	-	-	-	1	2	12	11	9	8	C16
Small intestine	5	-	-	-	1	-	-	3	1	-	C17
Colon & Rectum	257	-	-	-	6	19	47	64	57	64	C18-C21
Liver & Bile duct	125	-	1	-	2	3	23	33	41	22	C22, C24
Gallbladder	15	-	-	-	-	2	4	3	3	3	C23
Pancreas	46	-	-	1	-	3	5	14	15	8	C25
Other & ill-defined digestive organs	4	-	-	-	-	1	1	2	-	-	C26
Nose, sinus etc.	9	-	-	3	1	-	3	1	1	-	C30-C31
Larynx	2	-	-	-	-	1	-	-	1	-	C32
Trachea, bronchus, Lung	197	-	-	1	4	12	30	62	52	36	C33-C34
Other thoracic organs	7	-	-	-	-	1	1	2	2	1	C37-C38
Bone	16	-	4	4	4	-	2	2	-	-	C40-C41
Skin	64	-	1	1	4	5	8	10	16	19	C43-C44
Mesothelioma	1	-	-	-	-	-	-	-	1	-	C45
Connective and soft tissue	40	-	3	-	5	6	10	8	3	6	C47, C49
Retroperitoneum & Peritoneum	7	-	-	-	-	3	2	-	1	1	C48
Breast	734	-	-	2	27	122	250	208	94	31	C50
Valva	8	-	-	-	-	2	4	-	2	-	C51
Vagina	6	-	-	-	-	-	2	3	1	-	C52
Cervix uteri	215	-	-	1	22	37	65	52	23	15	C53
Corpus uteri	119	-	-	-	4	9	21	48	29	8	C54
Uterus	1	-	-	-	-	-	-	-	1	-	C55
Ovary	107	-	-	5	6	19	35	24	11	7	C56
Other female genital organs	4	-	-	-	-	1	1	1	1	-	C57
Placenta	1	-	-	-	1	-	-	-	-	-	C58
Kidney	11	-	1	-	-	-	2	2	1	5	C64
Renal pelvis	4	-	-	-	-	-	1	1	-	2	C65
Ureter	3	-	-	-	-	-	-	-	1	2	C66
Bladder	19	-	-	-	1	1	3	7	2	5	C67
Eye	3	-	1	-	-	-	1	1	-	-	C69
Brain, nervous system	35	-	9	1	3	7	4	5	2	4	C70-C72
Thyroid	136	-	-	10	21	29	23	28	14	11	C73
Adrenal gland	10	1	4	-	-	1	-	2	2	-	C74
Other endocrine	1	-	1	-	-	-	-	-	-	-	C75
Other and ill-defined sites	2	1	-	-	-	-	-	-	1	-	C76
Lymphoma	103	-	-	5	9	9	16	19	28	17	C81-C88, C96
Leukemia	80	3	5	4	10	6	16	18	10	8	C90-C95
Chronic myeloproliferative disease	14	-	-	-	1	1	1	3	3	5	MPD (D45, D47)
Myelodysplastic syndrome	20	-	-	1	-	-	1	2	7	9	MDS (D46)
Other and unspecified	19	-	-	-	1	-	-	8	3	7	O&U
Total	2,608	5	31	42	142	318	613	673	461	323	

ตารางที่ 11

ศูนย์ความเป็นเลิศทางการแพทย์ โรคมะเร็งครบวงจร
โรงพยาบาลจุฬาลงกรณ์ สภากาชาดไทย

ศูนย์ความเป็นเลิศทางการแพทย์ โรคมะเร็งครบวงจร
โรงพยาบาลจุฬาลงกรณ์ สภากาชาดไทย

ศูนย์ความเป็นเลิศทางการแพทย์ โรคมะเร็งครบวงจร
โรงพยาบาลจุฬาลงกรณ์ สภากาชาดไทย

(Pathology According to Site, 2016)

Site code	Pathology	Morphology description	Male	Female	Total
C00, C02 - C08	Oral cavity		61	57	118
C00	Lip		1	2	3
	8070	Squamous cell carcinoma	1	2	3
C02	Tongue		22	17	39
	8070	Squamous cell carcinoma	21	17	38
	8071	Squamous cell carcinoma, keratinizing	1	0	1
C03	Gum		4	6	10
	8070	Squamous cell carcinoma	4	6	10
C04	Floor of Mouth		7	2	9
	8070	Squamous cell carcinoma	7	2	9
C05	Palate		8	3	11
	8070	Squamous cell carcinoma	4	3	7
	8072	Squamous cell carcinoma, nonkeratinizing	1	0	1
	8200	Adenoid cystic carcinoma	2	0	2
	8890	Leiomyosarcoma	1	0	1
C06	Mouth		8	10	18
	8051	Verrucous carcinoma	1	2	3
	8070	Squamous cell carcinoma	6	8	14
	8071	Squamous cell carcinoma, keratinizing	1	0	1
C07	Parotid gland		9	15	24
	8010	Carcinoma	0	1	1
	8070	Squamous cell carcinoma	3	1	4
	8072	Squamous cell carcinoma, nonkeratinizing	1	0	1
	8147	Basal cell adenocarcinoma	0	1	1
	8200	Adenoid cystic carcinoma	0	1	1
	8430	Mucoepidermoid carcinoma	1	4	5
	8550	Acinar cell carcinoma	2	3	5
	8560	Adenosquamous carcinoma	1	0	1
	8562	Epithelial-myoeplithelial carcinoma	4	4	8
	8982	Malignant myoeplithelioma	1	0	1
C08	Major salivary gland		2	2	4
	8140	Adenocarcinoma	1	0	1
	8200	Adenoid cystic carcinoma	0	1	1
	8430	Mucoepidermoid carcinoma	1	1	2
C01, C09-C10, C14	Oropharynx, etc.		21	8	29
C01	Base of tongue		1	2	3
	8070	Squamous cell carcinoma	1	2	3
C09	Tonsil		11	6	17
	8070	Squamous cell carcinoma	11	5	16
	8071	Squamous cell carcinoma, keratinizing	0	1	1
C10	Oropharynx		7	0	7
	8070	Squamous cell carcinoma	6	0	6
	8140	Adenocarcinoma	1	0	1
C14	Pharynx		2	0	2
	8070	Squamous cell carcinoma	2	0	2

Site code	Pathology	Morphology description	Male	Female	Total
C11	Nasopharynx		74	30	104
	8020	Carcinoma, undifferentiated	21	6	27
	8070	Squamous cell carcinoma	6	3	9
	8071	Squamous cell carcinoma, keratinizing	4	0	4
	8072	Squamous cell carcinoma, nonkeratinizing	41	21	62
	8200	Adenoid cystic carcinoma	2	0	2
C12-C13	Hypopharynx		27	2	29
C12	Pyiform		16	0	16
	8070	Squamous cell carcinoma	14	0	14
	8072	Squamous cell carcinoma, nonkeratinizing	1	0	1
	8083	Basaloid squamous cell carcinoma	1	0	1
C13	Hypopharynx		11	2	13
	8010	Carcinoma	1	0	1
	8070	Squamous cell carcinoma	10	2	12
C15	Esophagus		58	6	64
	8070	Squamous cell carcinoma	51	6	57
	8071	Squamous cell carcinoma, keratinizing	2	0	2
	8072	Squamous cell carcinoma, nonkeratinizing	2	0	2
	8140	Adenocarcinoma	3	0	3
C16	Stomach		36	35	71
	8010	Carcinoma	0	1	1
	8070	Squamous cell carcinoma	2	0	2
	8140	Adenocarcinoma	24	21	45
	8246	Neuroendocrine carcinoma	2	0	2
	8481	Mucin-producing adenocarcinoma	1	0	1
	8490	Signet ring cell carcinoma	1	0	1
8936	Gastrointestinal stromal sarcoma	4	5	9	
C17	Small intestine		10	4	14
	8140	Adenocarcinoma	5	1	6
	8246	Neuroendocrine carcinoma	2	0	2
	8430	Mucoepidermoid carcinoma	0	1	1
	8480	Mucinous adenocarcinoma	1	0	1
	8936	Gastrointestinal stromal sarcoma	2	2	4
C18-C21	Colon & Rectum		281	218	499
C18	Colon		107	106	213
	8070	Squamous cell carcinoma	0	1	1
	8140	Adenocarcinoma	94	97	191
	8440	Cystadenocarcinoma	1	0	1
	8470	Mucinous cystadenocarcinoma	1	0	1
	8480	Mucinous adenocarcinoma	8	7	15
	8481	Mucin-producing adenocarcinoma	2	1	3
	8490	Signet ring cell carcinoma	1	0	1
C19	Rectosigmoid juncton		26	7	33
	8140	Adenocarcinoma	25	5	30
	8480	Mucinous adenocarcinoma	1	1	2
	8490	Signet ring cell carcinoma		1	1
C20	Rectum		142	95	237
	8140	Adenocarcinoma	130	89	219
	8210	Adenocarcinoma in adenomatous polyp	1	0	1
	8211	Tubular adenocarcinoma	0	1	1
	8240	Neuroendocrine tumor	0	1	1
	8480	Mucinous adenocarcinoma	8	4	12
	8481	Mucin-producing adenocarcinoma	1	0	1
	8490	Signet ring cell carcinoma	2	0	2

Site code	Pathology	Morphology description	Male	Female	Total
C21	Anus & Anal canal		6	10	16
	8070	Squamous cell carcinoma	1	3	4
	8140	Adenocarcinoma	3	4	7
	8480	Mucinous adenocarcinoma	1	1	2
	8720	Malignant melanoma	0	1	1
	8890	Leiomyosarcoma	0	1	1
	8936	Gastrointestinal stromal sarcoma	1	0	1
C22, C24	Liver & Bile duct		149	51	200
C22	Liver & Bile duct		142	47	189
	8010	Carcinoma	0	1	1
	8140	Adenocarcinoma	19	13	32
	8160	Cholangiocarcinoma	30	12	42
	8170	Hepatocellular carcinoma	91	17	108
	8180	Hepatocholangiocarcinoma	0	1	1
	8481	Mucin-producing adenocarcinoma	0	1	1
	8970	Hepatoblastoma	1	1	2
	9120	Angiosarcoma	0	1	1
	9581	Alveolar soft part sarcoma	1	0	1
C24	Biliary tract		7	4	11
	8140	Adenocarcinoma	6	3	9
	8163	Pancreatobiliary-type carcinoma	1	1	2
C23	Gallbladder		4	14	18
	8140	Adenocarcinoma	4	11	15
	8260	Papillary adenocarcinoma	0	1	1
	8560	Adenosquamous carcinoma	0	2	2
C25	Pancreas		29	35	64
	8010	Carcinoma	0	1	1
	8140	Adenocarcinoma	23	19	42
	8240	Neuroendocrine tumor	0	3	3
	8246	Neuroendocrine carcinoma	2	1	3
	8249	Atypical carcinoid tumor	0	2	2
	8453	Intraductal papillary-mucinous carcinoma, invasive	0	1	1
	8480	Mucinous adenocarcinoma	0	1	1
	8500	Infiltrating duct carcinoma	4	7	11
C26	Other & ill-defined digestive organs		0	4	4
	8936	Gastrointestinal stromal sarcoma	0	4	4
C30-C31	Nose, sinuses etc.		19	8	27
C30	Nasal cavity & Middle ear		13	7	20
	8020	Carcinoma, undifferentiated	1	0	1
	8070	Squamous cell carcinoma	4	2	6
	8072	Squamous cell carcinoma, nonkeratinizing	1	1	2
	8082	Lymphoepithelial carcinoma	2	0	2
	8200	Adenoid cystic carcinoma	1	1	2
	8430	Mucoepidermoid carcinoma	1	0	1
	9251	Malignant giant cell tumor of soft parts	0	1	1
	9522	Olfactory neuroblastoma	3	2	5
C31	Accessory sinuses		6	1	7
	8070	Squamous cell carcinoma	2	0	2
	8071	Squamous cell carcinoma, keratinizing	1	0	1
	8072	Squamous cell carcinoma, nonkeratinizing	1	0	1
	8074	Squamous cell carcinoma, spindle cell	1	0	1
	8260	Papillary adenocarcinoma	1	0	1
	8430	Mucoepidermoid carcinoma	0	1	1

Site code	Pathology	Morphology description	Male	Female	Total
C32	Larynx		42	2	44
	8020	Carcinoma, undifferentiated	1	0	1
	8041	Small cell carcinoma	1	0	1
	8070	Squamous cell carcinoma	37	2	39
	8072	Squamous cell carcinoma, nonkeratinizing	1	0	1
	8083	Basaloid squamous cell carcinoma	1	0	1
	8560	Adenosquamous carcinoma	1	0	1
C33-C34	Trachea, Bronchus, Lung		225	163	388
C33	Trachea		1	0	1
	8804	Epithelioid cell sarcoma	1	0	1
C34	Bronchus & Lung		224	163	387
	8004	Malignant tumor, spindle cell type	0	1	1
	8010	Carcinoma	2	0	2
	8041	Small cell carcinoma	20	2	22
	8046	Non-small cell carcinoma	22	9	31
	8070	Squamous cell carcinoma	33	7	40
	8071	Squamous cell carcinoma, keratinizing	1	0	1
	8082	Lymphoepithelial carcinoma	1	1	2
	8140	Adenocarcinoma	137	138	275
	8240	Neuroendocrine carcinoma, low grade	1	0	1
	8246	Neuroendocrine carcinoma	3	1	4
	8323	Mixed cell adenocarcinoma	1	0	1
	8480	Mucinous adenocarcinoma	0	1	1
	8550	Acinar cell carcinoma	1	2	3
	8560	Adenosquamous carcinoma	2	0	2
	9100	Choriocarcinoma	0	1	1
C37-C38	Other Thoracic organs		13	7	20
C37	Thymus		4	7	11
	8071	Squamous cell carcinoma, keratinizing	1	0	1
	8430	Mucoepidermoid carcinoma	0	1	1
	8581	Thymoma, type A, malignant	0	1	1
	8582	Thymoma, type AB, malignant	1	1	2
	8583	Thymoma, type B1, malignant	1	1	2
	8585	Thymoma, type B3, malignant	0	1	1
	8586	Thymic carcinoma	1	2	3
C38	Heart, Mediastinum, & Pleura		9	0	9
	8249	Neuroendocrine tumor, grade 2	1	0	1
	9040	Synovial sarcoma	1	0	1
	9064	Germinoma	1	0	1
	9070	Embryonal carcinoma	1	0	1
	9071	Yolk sac tumor	3	0	3
	9080	Teratoma, malignant	1	0	1
	9100	Choriocarcinoma	1	0	1
C40-C41	Bone		8	12	20
C40	Bones, Joints & Articular cartilage of Limbs		1	3	4
	9182	Fibroblastic osteosarcoma	0	1	1
	9186	Central osteosarcoma	0	1	1
	9220	Chondrosarcoma	0	1	1
	9250	Giant cell tumor of bone, malignant	1	0	1
C41	Bones, Joints & Articular cartilage of Other and unspecified sites		7	9	16
	9180	Osteosarcoma	1	3	4
	9220	Chondrosarcoma	1	2	3
	9260	Ewing sarcoma	0	1	1
	9364	Peripheral neuroectodermal tumor	2	2	4
	9370	Chordoma	2	1	3
	9372	Dedifferentiated chordoma	1	0	1

Site code	Pathology	Morphology description	Male	Female	Total
C43-C44	Other Skin & Melanoma		42		42
C43	Melanoma		10	15	25
		Malignant melanoma	10	13	23
		Nodular melanoma	0	2	2
C44	Skin		32	48	80
	8051	Verrucous carcinoma	0	1	1
	8070	Squamous cell carcinoma	9	11	20
	8071	Squamous cell carcinoma, keratinizing	1	0	1
	8090	Basal cell carcinoma	15	24	39
	8091	Multifocal superficial basal cell carcinoma	1	0	1
	8097	Basal cell carcinoma, nodular	3	5	8
	8140	Adenocarcinoma	0	1	1
	8247	Merkel cell carcinoma	0	1	1
	8410	Sebaceous adenocarcinoma	0	1	1
	8542	Paget's disease, extramammary	0	1	1
	8832	Dermatofibrosarcoma	3	3	6
C45	Mesothelioma		1	1	2
	9050	Mesothelioma, malignant	1	1	2
C46	Kaposi's sarcoma		3	0	3
	9140	Kaposi's sarcoma	3	0	3
C47:C49	Connective & Soft tissue		39	38	77
C47	Peripheral nerves & Autonomic nerves system		3	2	5
	9540	Malignant peripheral nerve sheath tumor	3	1	4
	9561	Triton tumor, malignant	0	1	1
C49	Connective, subcutaneous & Other Soft tissue		36	36	72
	8800	Sarcoma	2	5	7
	8801	Spindle cell sarcoma	2	2	4
	8802	Giant cell sarcoma	0	1	1
	8804	Epithelioid cell sarcoma	2		2
	8805	Undifferentiated sarcoma	2	4	6
	8811	Fibromyxosarcoma	3	0	3
	8814	Infantile fibrosarcoma	0	1	1
	8815	Solitary fibrous tumor, malignant	1	2	3
	8850	Liposarcoma	4	4	8
	8851	Liposarcoma, well differentiated	1	0	1
	8852	Myxoid liposarcoma	3	0	3
	8853	Round cell liposarcoma	1	0	1
	8855	Mixed liposarcoma	1	1	2
	8858	Differentiated liposarcoma	2	1	3
	8890	Leiomyosarcoma	3	7	10
	8900	Rhabdomyosarcoma	1	3	4
	8920	Alveolar rhabdomyosarcoma	1	1	2
	9040	Synovial sarcoma	3	0	3
	9120	Hemangiosarcoma	3	2	5
	9133	Epithelioid hemangioendothelioma, malignant	0	1	1
	9540	Malignant peripheral nerve sheath tumor	1	0	1
	9581	Alveolar soft part sarcoma	0	1	1
C48	Retroperitoneum & Peritoneum		6	6	12
	8246	Neuroendocrine carcinoma	1	0	1
	8801	Spindle cell sarcoma	0	1	1
	8805	Undifferentiated sarcoma	0	1	1
	8850	Liposarcoma	1	1	2
	8851	Liposarcoma, well differentiated	0	1	1
	8858	Dedifferentiated liposarcoma	2	2	4

Site code	Pathology	Morphology description	Male	Female	Total
	8890	Leiomyosarcoma	1	0	1
	8936	Gastrointestinal stromal sarcoma	1	0	1
C50	Breast		3	616	619
	8010	Carcinoma	7	7	14
	8050	Papillary carcinoma	0	2	2
	8140	Adenocarcinoma	0	4	4
	8211	Tubular adenocarcinoma	0	1	1
	8230	Solid carcinoma	0	2	2
	8480	Mucinous adenocarcinoma	0	10	10
	8500	Infiltrating duct carcinoma	3	543	546
	8520	Infiltrating lobular carcinoma	0	22	22
	8522	Infiltrating duct & lobular carcinoma	0	5	5
	8523	Infiltrating duct mixed with other type of carcinoma	0	8	8
	8524	Infiltrating lobular mixed with other type of carcinoma	0	1	1
	8540	Paget's disease, mammary	0	2	2
	8543	Paget's disease and intraductal carcinoma of breast	0	2	2
	8811	Fibromyxosarcoma	0	1	1
	9020	Phyllodes tumor, malignant	0	5	5
	9120	Hemangiosarcoma	0	1	1
C51	Vulva		0	6	6
	8041	Small cell carcinoma	0	1	1
	8071	Squamous cell carcinoma, keratinizing	0	2	2
	8072	Squamous cell carcinoma, large cell, nonkeratinizing	0	1	1
	8542	Paget's disease, extramammary	0	2	2
C52	Vagina		0	6	6
	8070	Squamous cell carcinoma	1	1	2
	8072	Squamous cell carcinoma, large cell, nonkeratinizing	0	4	4
	8804	Epithelioid sarcoma	0	1	1
C53	Cervix uteri		0	187	187
	8010	Carcinoma	0	1	1
	8052	Papillary squamous cell carcinoma	0	1	1
	8070	Squamous cell carcinoma	0	44	44
	8071	Squamous cell carcinoma, keratinizing	0	14	14
	8072	Squamous cell carcinoma, large cell, nonkeratinizing	0	68	68
	8073	Squamous cell carcinoma, small cell, nonkeratinizing	0	3	3
	8076	Squamous cell carcinoma, microinvasive	0	4	4
	8140	Adenocarcinoma	0	40	40
	8380	Endometrioid adenocarcinoma	3	3	6
	8384	Adenocarcinoma, endocervical type	0	1	1
	8480	Mucinous adenocarcinoma	0	1	1
	8481	Mucin-producing adenocarcinoma	0	1	1
	8560	Adenosquamous carcinoma	0	6	6
C54	Corpus uteri		0	109	109
	8140	Adenocarcinoma	0	4	4
	8260	Papillary adenocarcinoma	0	1	1
	8310	Clear cell carcinoma	0	4	4
	8380	Endometrioid adenocarcinoma	0	88	88
	8441	Serous cystadenocarcinoma	0	4	4
	8461	Serous surface papillary carcinoma	0	1	1
	8480	Mucinous adenocarcinoma	0	1	1
	8890	Leiomyosarcoma	0	1	1
	8930	Endometrial stromal sarcoma	0	1	1
	8950	Mullerian mixed tumor	2	2	4
	8980	Carcinosarcoma	0	2	2

Site code	Pathology	Morphology description	Male	Female	Total
C55	Uterus		0	1	1
	8481	Mucin-producing adenocarcinoma	0	1	1
C56	Ovary		0	86	86
	8022	Pleomorphic carcinoma	0	1	1
	8140	Adenocarcinoma	0	10	10
	8240	Carcinoid tumor	0	1	1
	8310	Clear cell carcinoma	0	15	15
	8380	Endometrioid adenocarcinoma	0	16	16
	8441	Serous cystadenocarcinoma	0	16	16
	8460	Papillary serous cystadenocarcinoma	0	1	1
	8461	Serous surface papillary carcinoma	0	1	1
	8470	Mucinous cystadenocarcinoma	0	14	14
	8480	Mucinous adenocarcinoma	0	5	5
	8481	Mucin-producing adenocarcinoma	0	1	1
	8620	Granulosa cell tumor, malignant	0	2	2
	9080	Teratoma, malignant	0	1	1
	9085	Mixed germ cell tumor	0	1	1
	9580	Granular cell tumor, malignant	0	1	1
C57	Other and unspecified female genital organs		0	4	4
	8140	Adenocarcinoma	0	1	1
	8441	Serous cystadenocarcinoma	0	3	3
C58	Placenta		0	1	1
	9100	Choriocarcinoma	0	1	1
C60	Penis		9	0	9
	8051	Verrucous carcinoma	1	0	1
	8070	Squamous cell carcinoma	8	0	8
C61	Prostate		131	0	131
	8010	Carcinoma	0	0	0
	8012	Large cell carcinoma	1	0	1
	8140	Adenocarcinoma	130	0	130
C62	Testis		6	0	6
	9061	Seminoma	1	0	1
	9064	Germinoma	1	0	1
	9071	Yolk sac tumor	1	0	1
	9085	Mixed germ cell tumor	3	0	3
C63	Male genital organs		1	0	1
	8097	Basal cell carcinoma, nodular	1	0	1
	8850	Liposarcoma	0	0	0
C64	Kidney		25	8	33
	8140	Adenocarcinoma	1	1	2
	8260	Papillary adenocarcinoma	1	0	1
	8312	Renal cell carcinoma	20	5	25
	8318	Renal cell carcinoma, sarcomatoid	0	1	1
	8960	Nephroblastoma	1	1	2
	8964	Clear cell sarcoma of kidney	1	0	1
	9364	Peripheral neuroectodermal tumor	1	0	1
C65	Renal pelvis		0	4	4
	8120	Transitional cell carcinoma	0	1	1
	8130	Papillary transitional cell carcinoma	0	2	2
	8312	Renal cell carcinoma	0	1	1
C66	Ureter		4	3	7
	8070	Squamous cell carcinoma	0	1	1
	8120	Transitional cell carcinoma	2	0	2
	8130	Papillary transitional cell carcinoma	2	2	4

Site code	Pathology	Morphology description	Male	Female	Total	
C67	Bladder		53	15	68	
	8120	Transitional cell carcinoma	27	10	37	
	8130	Papillary transitional cell carcinoma	23	4	27	
C68	Urinary system	8140	Adenocarcinoma	3	1	4
		8120	Transitional cell carcinoma	1	0	1
C69	Eye		1	3	4	
		8200	Adenoid cystic carcinoma	0	1	1
		8720	Malignant melanoma	0	1	1
		9501	Medulloepithelioma	0	1	1
C70-C72	Brain, nervous system	9510	Retinoblastoma	1	0	1
				49		49
C70	Meninges		0	1	1	
		9530	Meningioma, malignant	0	1	1
C71	Brain		47	29	76	
		9064	Germinoma	2	2	4
		9080	Teratoma, malignant	1	0	1
		9120	Hemangiosarcoma	1	0	1
		9380	Glioma, malignant	7	6	13
		9382	Mixed glioma	0	1	1
		9391	Ependyoma	0	2	2
		9392	Ependyoma, anaplastic	1	2	3
		9400	Astrocytoma	3	1	4
		9401	Astrocytoma, anaplastic	4	1	5
		9420	Fibrillary astrocytoma	1	0	1
		9440	Glioblastoma	17	13	30
		9441	Giant cell glioblastoma	1	0	1
		9450	Oligodendroglioma	2	0	2
		9451	Oligodendroglioma, anaplastic	1	0	1
9470	Medulloblastoma	5	0	5		
C72	Spinal cord, cranial nerves, and other parts of central nervous system	9474	Large cell medulloblastoma	1	0	1
		9508	Atypical teratoid/rhabdoid tumor	0	1	1
C73	Thyroid		25	115	140	
		8021	Carcinoma, anaplastic	0	3	3
		8070	Squamous cell carcinoma	1	1	2
C74	Adrenal gland	8260	Papillary adenocarcinoma	19	70	89
		8290	Oxyphilic adenocarcinoma	1	5	6
		8330	Follicular adenocarcinoma	1	11	12
		8335	Follicular carcinoma, minimally invasive	0	2	2
		8340	Papillary carcinoma, follicular variant	1	14	15
		8341	Papillary microcarcinoma	0	4	4
		8343	Papillary carcinoma, encapsulated	2	2	4
		8344	Papillary carcinoma, columnar cell	0	1	1
		8510	Medullary carcinoma	0	2	2
C75	Other endocrine		2	1	3	
		9064	Germinoma	1	0	1
		9085	Mixed germ cell tumor	1	0	1
		9362	Pineoblastoma	0	1	1

Site code	Pathology	Morphology description	Male	Female	Total
C76	Other and III-Defined sites		1	1	2
	8246	Neuroendocrine carcinoma	1	0	1
	9080	Teratoma, malignant	0	1	1
C81-C88,C96	Lymphoma		127	103	230
C81	Hodgkin's disease		14	6	20
	9650	Hodgkin lymphoma	4	1	5
	9651	Hodgkin lymphoma, lymphocyte-rich	0	1	1
	9652	Hodgkin lymphoma, mixed cellularity	2	1	3
	9663	Hodgkin lymphoma, nodular sclerosis	8	3	11
C82	Follicular (nodular) non-Hodgkin's lymphoma		9	6	15
	9691	Follicular lymphoma, grade 2	3	1	4
	9695	Follicular lymphoma, grade 1	3	1	4
	9698	Follicular lymphoma, grade 3	3	4	7
C83	Diffuse non-Hodgkin's lymphoma		74	59	133
	9670	Malignant lymphoma, small B lymphocytic	4	1	5
	9671	Malignant lymphoma, lymphoplasmacytic	0	1	1
	9673	Mantle cell lymphoma	6	1	7
	9679	Mediastinal large B-cell lymphoma	1	0	1
	9680	Malignant lymphoma, large B-cell, diffuse	52	49	101
	9687	Burkitt lymphoma	5	3	8
	9699	Marginal zone B-cell lymphoma	4	4	8
	9729	Precursor T-cell lymphoblastic lymphoma	1	0	1
	9735	Plasmablastic lymphoma	1	0	1
C84	Peripheral and cutaneous T-cell lymphomas		6	7	13
	9700	Mycosis fungoides	1	3	4
	9702	Mature T-cell lymphoma	3	4	7
	9709	Cutaneous T-cell lymphoma	1	0	1
	9714	Anaplastic large cell lymphoma, T cell and Null cell type	1	0	1
C85	Other and unspecified types of non-Hodgkin's lymphoma		10	17	27
	9590	Malignant lymphoma	5	4	9
	9591	Malignant lymphoma, non-Hodgkin	5	11	16
	9679	Thymic large B-cell lymphoma	0	2	2
C86	Other specified types of T/NK-cell lymphoma		8	1	9
	9705	Angioimmunoblastic T-cell lymphoma	4	1	5
	9719	NK/T-cell lymphoma, nasal and nasal-type	4	0	4
C88	Other B-cell lymphoma malignant immunoproliferative diseases		4	5	9
	9699	Extranodal marginal zone B-cell lymphoma of mucosa associated lymphoid tissue (MALT-lymphoma)	4	4	8
	9761	Waldenström macroglobulinaemia	0	1	1
C96	Other and unspecified malignant neoplasm of lymphoid, haematopoietic and related tissue		2	2	4
	9751	Langerhans cell histiocytosis	2	2	4
C90	Multiple myeloma and malignant plasma cell neoplasms		29	28	57
	9731	Plasmacytoma	1	1	2
	9732	Multiple myeloma	23	25	48
	9733	Plasma cell leukemia	0	1	1
	9734	Plasmacytoma, extramedullary	5	1	6
C91-C95; D45-47	Leukemia		79	79	158
C91	Lymphoid leukemia		28	14	42
	9823	B-cell chronic lymphocytic leukemia/small lymphocytic lymphoma	5	4	9
	9835	Precursor cell lymphoblastic leukemia	22	10	32
	9837	Precursor T-cell lymphoblastic leukemia	1	0	1

ศูนย์ความเป็นเลิศทางการแพทย์ โรคมะเร็งครบวงจร
โรงพยาบาลจุฬาลงกรณ์ สภากาชาดไทย

ศูนย์ความเป็นเลิศทางการแพทย์ โรคมะเร็งครบวงจร
โรงพยาบาลจุฬาลงกรณ์ สภากาชาดไทย

ศูนย์ความเป็นเลิศทางการแพทย์ โรคมะเร็งครบวงจร
โรงพยาบาลจุฬาลงกรณ์ สภากาชาดไทย

Site code	Pathology	Morphology description	Male	Female	Total
C92	Myeloid leukemia		46	34	80
	9861	Acute myeloid leukemia	23	21	44
	9863	Chronic myeloid leukemia	15	6	21
	9866	Acute promyelocytic leukemia	4	0	4
	9867	Acute myelomonocytic leukemia	3	4	7
	9873	Acute myeloid leukemia without maturation	1	0	1
	9874	Acute myeloid leukemia with maturation	0	2	2
	9930	Myeloid sarcoma	0	1	1
C93	Monocytic leukemia		4	3	7
	9891	Acute monocytic leukemia	1	2	3
	9945	Chronic myelomonocytic leukemia	2	1	3
	9946	Juvenile myelomonocytic leukemia	1	0	1
C95	Leukemia of unspecified cell type		1	1	2
	9801	Acute leukemia	1	1	2
D45, D47	Myeloproliferative neoplasm (MPD)		20	0	20
D45	Polycythaemia vera		11	1	12
	9950	Polycythemia vera	11	1	12
D47	Other neoplasms of uncertain or unknown behaviour of lymphoid, haematopoietic and related tissue		9	13	22
	9960	Myeloproliferative disease	4	6	10
	9962	Essential thrombocythemia	5	7	12
D46	Myelodysplastic Syndromes (MDS)		28	20	48
	9980	Refractory anemia	2	6	8
	9982	Refractory anemia with sideroblasts	0	1	1
	9983	Refractory anemia with excess blasts	7	4	11
	9989	Myelodysplastic syndromes	19	9	28
C80	Other & unspecified		9	9	18
	8010	Carcinoma	1	1	2
	8012	Large cell carcinoma	1	1	2
	8070	Squamous cell carcinoma	3	1	4
	8120	Transitional cell carcinoma	1	0	1
	8140	Adenocarcinoma	2	4	6
	8481	Mucin-producing adenocarcinoma	1	2	3

ศูนย์ความเป็นเลิศทางการแพทย์ โรคมะเร็งครบวงจร
โรงพยาบาลจุฬาลงกรณ์ สภากาชาดไทย

ศูนย์ความเป็นเลิศทางการแพทย์ โรคมะเร็งครบวงจร
โรงพยาบาลจุฬาลงกรณ์ สภากาชาดไทย

ศูนย์ความเป็นเลิศทางการแพทย์ โรคมะเร็งครบวงจร
โรงพยาบาลจุฬาลงกรณ์ สภากาชาดไทย

ศูนย์ความเป็นเลิศทางการแพทย์ โรคมะเร็งครบวงจร
โรงพยาบาลจุฬาลงกรณ์ สภากาชาดไทย

ศูนย์ความเป็นเลิศทางการแพทย์ โรคมะเร็งครบวงจร
โรงพยาบาลจุฬาลงกรณ์ สภากาชาดไทย

ศูนย์ความเป็นเลิศทางการแพทย์ โรคมะเร็งครบวงจร
โรงพยาบาลจุฬาลงกรณ์ สภากาชาดไทย

ศูนย์ความเป็นเลิศทางการแพทย์ โรคมะเร็งครบวงจร
โรงพยาบาลจุฬาลงกรณ์ สภากาชาดไทย

ศูนย์ความเป็นเลิศทางการแพทย์ โรคมะเร็งครบวงจร
โรงพยาบาลจุฬาลงกรณ์ สภากาชาดไทย

ศูนย์ความเป็นเลิศทางการแพทย์ โรคมะเร็งครบวงจร
โรงพยาบาลจุฬาลงกรณ์ สภากาชาดไทย

ศูนย์ความเป็นเลิศทางการแพทย์ โรคมะเร็งครบวงจร
โรงพยาบาลจุฬาลงกรณ์ สภากาชาดไทย

ศูนย์ความเป็นเลิศทางการแพทย์ โรคมะเร็งครบวงจร
โรงพยาบาลจุฬาลงกรณ์ สภากาชาดไทย

ศูนย์ความเป็นเลิศทางการแพทย์ โรคมะเร็งครบวงจร
โรงพยาบาลจุฬาลงกรณ์ สภากาชาดไทย

ศูนย์ความเป็นเลิศทางการแพทย์ โรคมะเร็งครบวงจร
โรงพยาบาลจุฬาลงกรณ์ สภากาชาดไทย

ศูนย์ความเป็นเลิศทางการแพทย์ โรคมะเร็งครบวงจร
โรงพยาบาลจุฬาลงกรณ์ สภากาชาดไทย

ศูนย์ความเป็นเลิศทางการแพทย์ โรคมะเร็งครบวงจร
โรงพยาบาลจุฬาลงกรณ์ สภากาชาดไทย

◆ Colon & Rectum Cancer

ตารางที่ 12

แสดงจำนวนผู้ป่วยโรคมะเร็งลำไส้ใหญ่และทวารหนัก ในปี 2556-2559

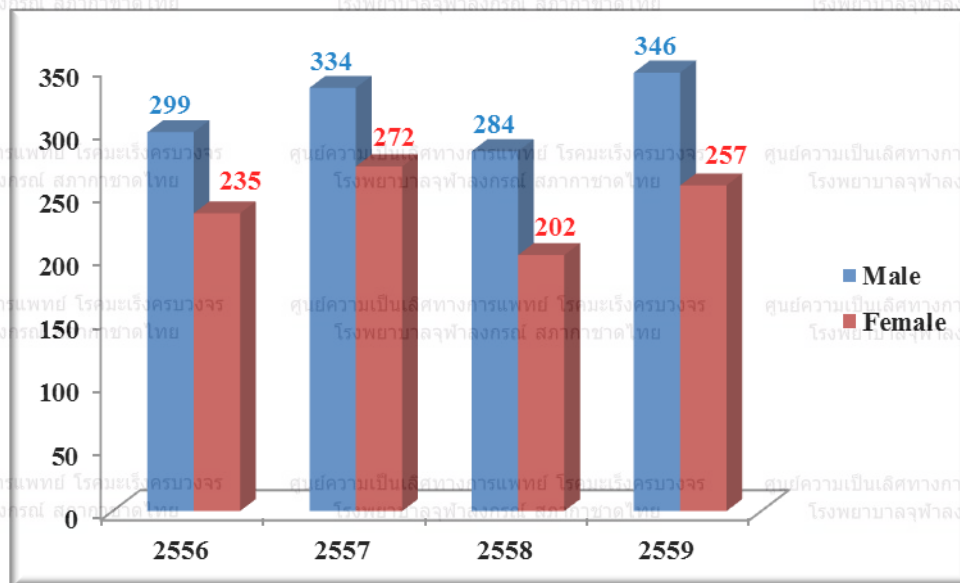
(Trend of Colon & Rectum Cancer), 2013-2016

Years	Number of patients		Total
	Male	Female	
2556	299	235	534
2557	334	272	606
2558	284	202	486
2559	346	257	603

แผนภูมิที่ 9

แสดงจำนวนผู้ป่วยโรคมะเร็งลำไส้ใหญ่และทวารหนัก ในปี 2556-2559

(Trend of Colon & Rectum Cancer), 2013-2016



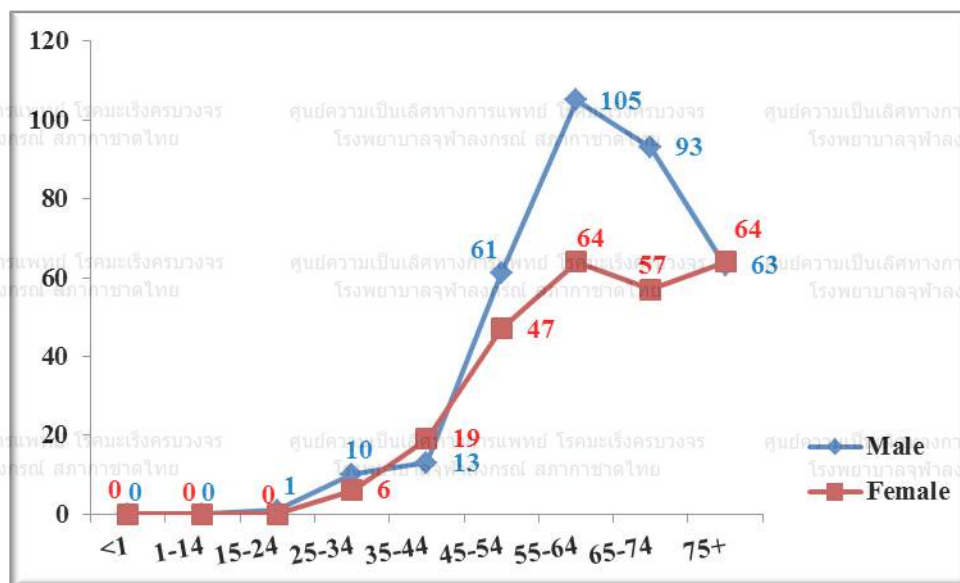
ตารางที่ 13

แสดงจำนวนผู้ป่วยโรคมะเร็งลำไส้ใหญ่และทวารหนัก จำแนกตามช่วงอายุ ในปี 2559
(Distribution of Colon & Rectum Cancer by Age-group), 2016

Age group	Male		Female		Total	
	Number	%	Number	%	Number	%
<1	0	0.0	0	0.0	0	0.0
1-14	0	0.0	0	0.0	0	0.0
15-24	1	0.3	0	0.0	1	0.2
25-34	10	2.9	6	2.3	16	2.7
35-44	13	3.8	19	7.4	32	5.3
45-54	61	17.6	47	18.3	108	17.9
55-64	105	30.3	64	24.9	169	28.0
65-74	93	26.9	57	22.2	150	24.9
75+	63	18.2	64	24.9	127	21.1
Total	346	100.0	257	100.0	603	100.0

แผนภูมิที่ 10

แสดงจำนวนผู้ป่วยโรคมะเร็งลำไส้ใหญ่และทวารหนัก จำแนกตามช่วงอายุ ในปี 2559
(Distribution of Colon & Rectum Cancer by Age-group), 2016



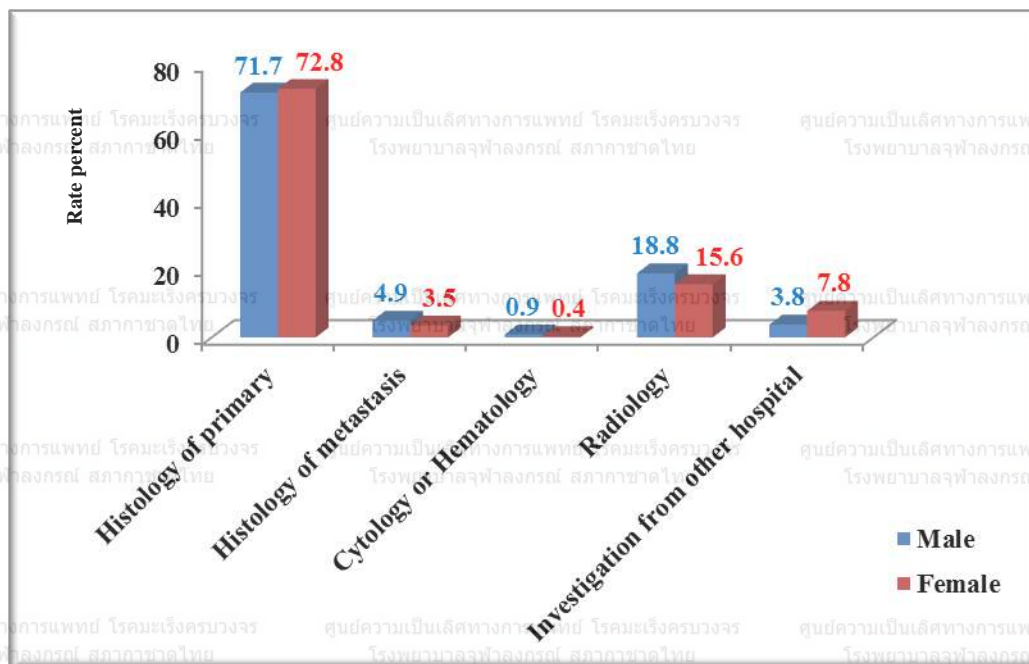
ตารางที่ 14

แสดงจำนวนผู้ป่วยโรคมะเร็งลำไส้ใหญ่และทวารหนัก จำแนกตามวิธีวินิจฉัย ในปี 2559
(Type of Diagnosis of Colon & Rectum Cancer, 2016)

Method of diagnosis	Male		Female		Total	
	Number	%	Number	%	Number	%
Histology of primary	248	71.7	187	72.8	435	72.1
Histology of metastasis	17	4.9	9	3.5	26	4.3
Cytology or Hematology	3	0.9	1	0.4	4	0.7
Radiology	65	18.8	40	15.6	105	17.4
Investigation from other hospital	13	3.8	20	7.8	33	5.5
Total	346	100.0	257	100.0	603	100.0

แผนภูมิที่ 11

แสดงร้อยละของผู้ป่วยโรคมะเร็งลำไส้ใหญ่และทวารหนัก จำแนกตามวิธีวินิจฉัย ในปี 2559
(Percentage of Type of Diagnosis for Colon & Rectum Cancer), 2016



ตารางที่ 15

ศูนย์ความเป็นเลิศทางการแพทย์ โรคมะเร็งครบวงจร
โรงพยาบาลจุฬาลงกรณ์ สภากาชาดไทย

แสดงวิธีการรักษาผู้ป่วยโรคมะเร็งลำไส้ใหญ่และทวารหนัก แยกตามเพศ ในปี 2559
(Method of Treatment for Colon & Rectum Cancer), 2016

วิธีการรักษา (ผู้ป่วย 1 ราย มีการรักษาได้มากกว่า 1 วิธี)	ผู้ป่วยชาย (n = 346)		ผู้ป่วยหญิง (n = 257)	
	จำนวน	ร้อยละ	จำนวน	ร้อยละ
Surgery	236	68.2	169	65.8
Radiation	134	38.7	72	28.0
Chemotherapy	199	57.5	140	54.5
Targeted therapy	13	3.8	8	3.1
Interventional	6	1.7	7	2.7
TACE	2	0.6	0	0.0
Supportive Only	27	7.8	30	11.7

◆ Liver & Bile duct Cancer

ตารางที่ 16

แสดงจำนวนผู้ป่วยโรคมะเร็งตับและท่อน้ำดี ในปี 2556-2559

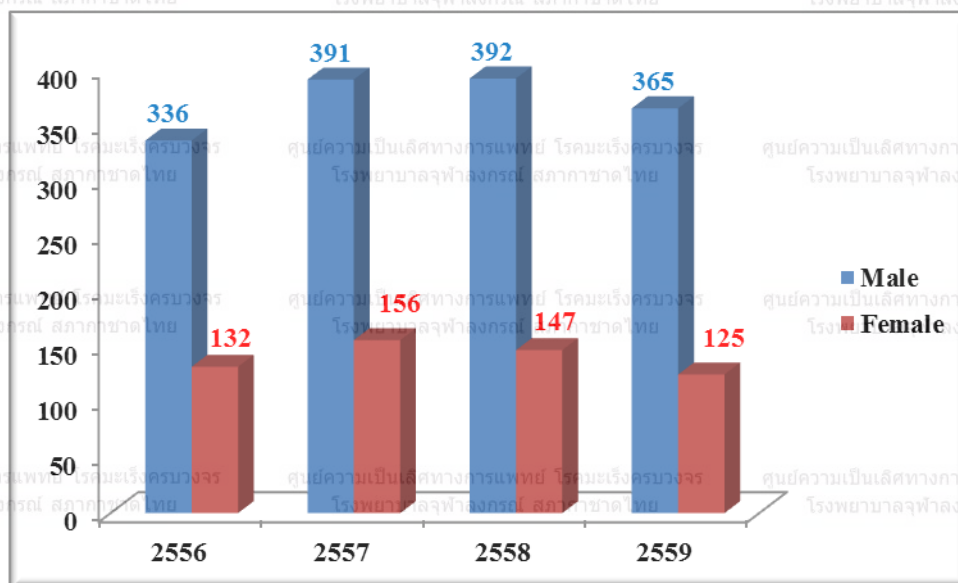
(Trend of Liver & Bile duct Cancer), 2013-2016

Years	Number of patients		Total
	Male	Female	
2556	336	132	468
2557	391	156	547
2558	392	147	539
2559	365	125	490

แผนภูมิที่ 12

แสดงจำนวนผู้ป่วยโรคมะเร็งตับและท่อน้ำดี ในปี 2556-2559

(Trend of Liver & Bile duct Cancer), 2013-2016



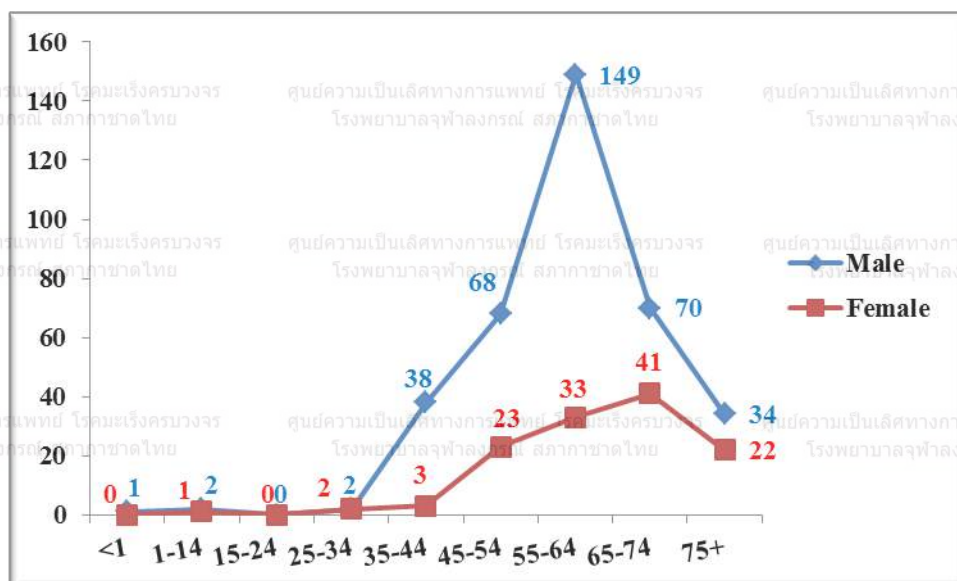
ตารางที่ 17

แสดงจำนวนผู้ป่วยโรคมะเร็งตับและท่อน้ำดี จำแนกตามช่วงอายุ ในปี 2559
(Distribution of Liver & Bile duct Cancer by Age-group), 2016

Age group	Male		Female		Total	
	Number	%	Number	%	Number	%
<1	1	0.3	0	0.0	1	0.2
1-14	2	0.5	1	0.8	3	0.6
15-24	1	0.3	0	0.0	1	0.2
25-34	2	0.5	2	1.6	4	0.8
35-44	38	10.4	3	2.4	41	8.4
45-54	68	18.6	23	18.4	91	18.6
55-64	149	40.8	33	26.4	182	37.1
65-74	70	19.2	41	32.8	111	22.7
75+	34	9.3	22	17.6	56	11.4
Total	365	100.0	125	100.0	490	100.0

แผนภูมิที่ 13

แสดงจำนวนผู้ป่วยโรคมะเร็งตับและท่อน้ำดี จำแนกตามช่วงอายุ ในปี 2559
(Distribution of Liver & Bile duct Cancer by Age-group), 2016



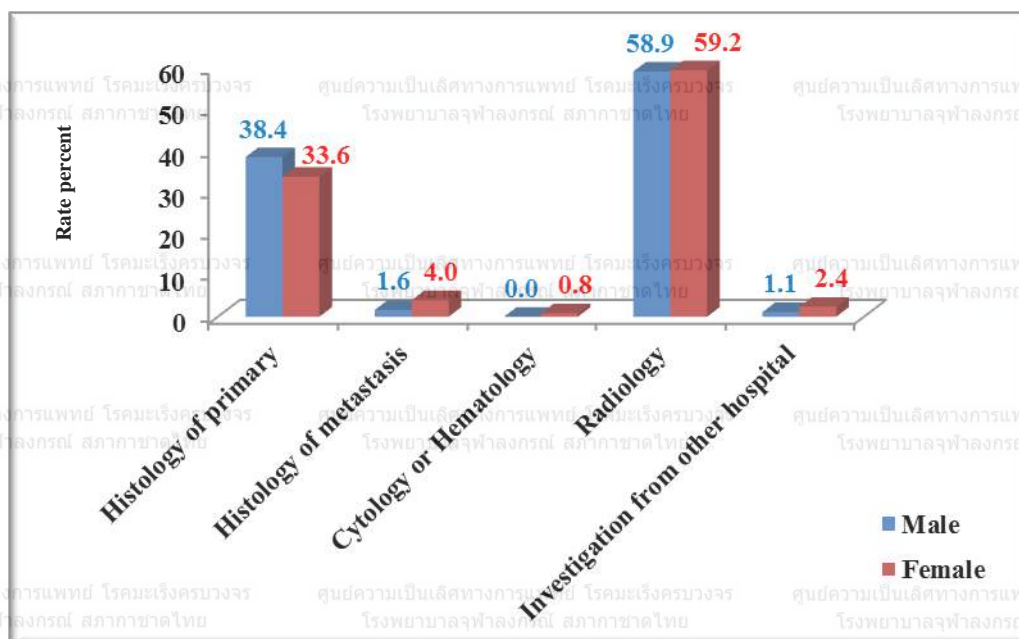
ตารางที่ 18

แสดงจำนวนผู้ป่วยโรคมะเร็งตับและท่อน้ำดี จำแนกตามวิธีวินิจฉัย ในปี 2559
(Type of Diagnosis of Liver & Bile duct Cancer, 2016)

Method of diagnosis	Male		Female		Total	
	Number	%	Number	%	Number	%
Histology of primary	140	38.4	42	33.6	182	37.2
Histology of metastasis	6	1.6	5	4.0	11	2.2
Cytology or Hematology	0	0.0	1	0.8	1	0.2
Radiology	215	58.9	74	59.2	289	59.1
Investigation from other hospital	4	1.1	3	2.4	7	1.4
Total	365	100.0	125	100.0	490	100.2

แผนภูมิที่ 14

แสดงร้อยละของผู้ป่วยโรคมะเร็งตับและท่อน้ำดี จำแนกตามวิธีวินิจฉัย ในปี 2559
(Percentage of Type of Diagnosis for Liver & Bile duct Cancer), 2016



ตารางที่ 19

ศูนย์ความเป็นเลิศทางการแพทย์ โรคมะเร็งครบวงจร
โรงพยาบาลจุฬาลงกรณ์ สภากาชาดไทย

แสดงวิธีการรักษาผู้ป่วยโรคมะเร็งตับและท่อน้ำดีแยกตามเพศ ในปี 2559
(Method of Treatment for Liver & Bile duct Cancer), 2016

ศูนย์ความเป็นเลิศทางการแพทย์ โรคมะเร็งครบวงจร
โรงพยาบาลจุฬาลงกรณ์ สภากาชาดไทย

วิธีการรักษา (ผู้ป่วย 1 ราย มีการรักษาได้มากกว่า 1 วิธี)	ผู้ป่วยชาย (n = 365)		ผู้ป่วยหญิง (n = 125)	
	จำนวน	ร้อยละ	จำนวน	ร้อยละ
Surgery	45	12.3	22	17.6
Radiation	112	30.7	28	22.4
Chemotherapy	51	14.0	24	19.2
Targeted therapy	14	3.8	2	1.6
Interventional	92	25.2	46	36.8
TACE	174	47.7	54	43.2
Supportive Only	79	21.6	25	20.0
*No treatment data	0	0.0	1	0.8

*No treatment data: 1. ผู้ป่วยปฏิเสธการรักษา

2. ผู้ป่วยไปรักษาโรงพยาบาลอื่น

Lung Cancer

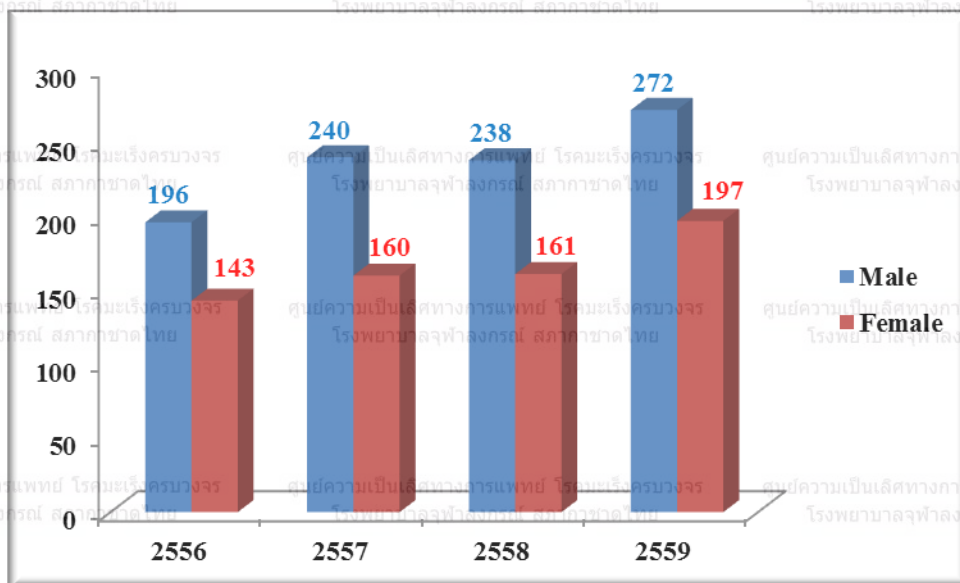
ตารางที่ 20

แสดงจำนวนผู้ป่วยโรคมะเร็งปอด ในปี 2556-2559
(Trend of Lung Cancer), 2013-2016

Years	Number of patients		Total
	Male	Female	
2556	196	143	339
2557	240	160	400
2558	238	161	399
2559	272	197	469

แผนภูมิที่ 15

แสดงจำนวนผู้ป่วยโรคมะเร็งปอด ในปี 2556-2559
(Trend of Lung Cancer), 2013-2016



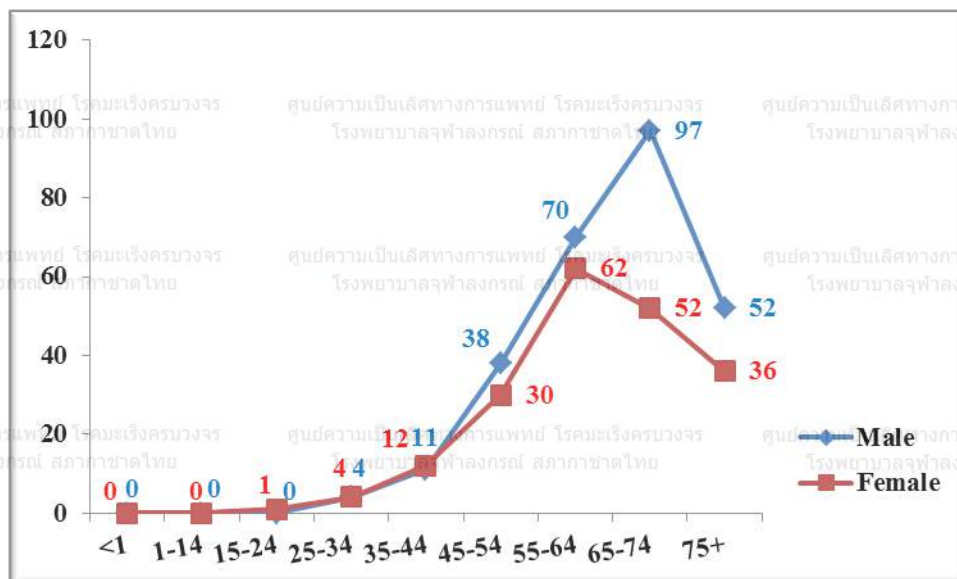
ตารางที่ 21

แสดงจำนวนผู้ป่วยโรคมะเร็งปอด จำแนกตามช่วงอายุ ในปี 2559
(Distribution of Lung Cancer by Age-group), 2016

Age group	Male		Female		Total	
	Number	%	Number	%	Number	%
<1	0	0.0	0	0.0	0	0.0
1-14	0	0.0	0	0.0	0	0.0
15-24	0	0.0	1	0.5	1	0.2
25-34	4	1.5	4	2.0	8	1.7
35-44	11	4.0	12	6.1	23	4.9
45-54	38	14.0	30	15.2	68	14.5
55-64	70	25.7	62	31.5	132	28.1
65-74	97	35.7	52	26.4	149	31.8
75+	52	19.1	36	18.3	88	18.8
Total	272	100.0	197	100.0	469	100.0

แผนภูมิที่ 16

แสดงจำนวนผู้ป่วยโรคมะเร็งปอด จำแนกตามช่วงอายุ ในปี 2559
(Distribution of Lung Cancer by Age-group), 2016

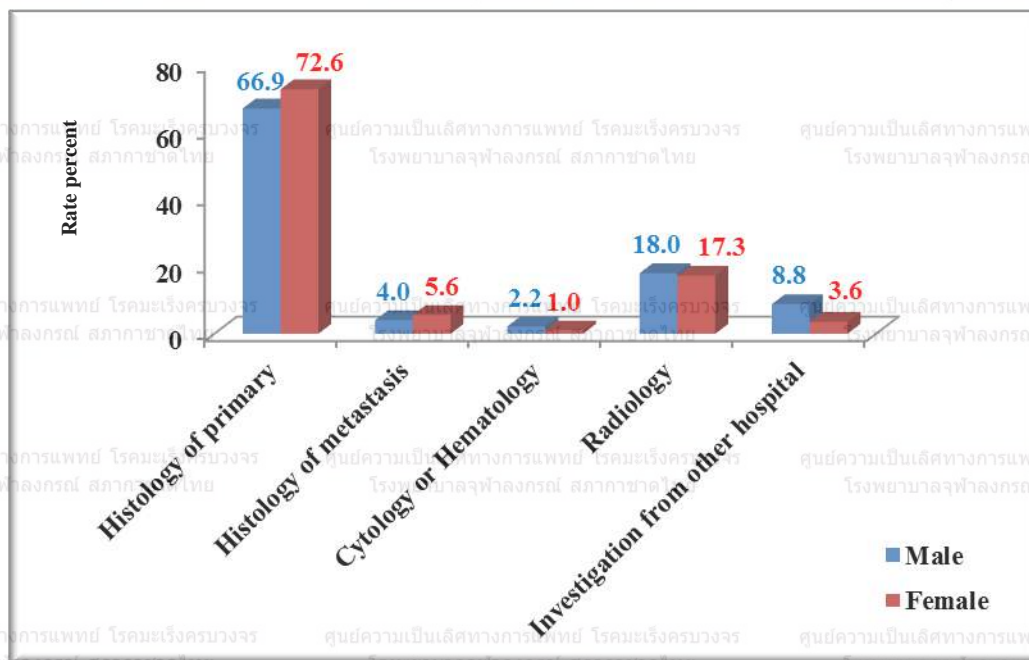


ตารางที่ 22

แสดงจำนวนผู้ป่วยโรคมะเร็งปอด จำแนกตามวิธีวินิจฉัย ในปี 2559
(Type of Diagnosis of Lung Cancer, 2016)

Method of diagnosis	Male		Female		Total	
	Number	%	Number	%	Number	%
Histology of primary	182	66.9	143	72.6	325	69.3
Histology of metastasis	11	4.0	11	5.6	22	4.7
Cytology or Hematology	6	2.2	2	1.0	8	1.7
Radiology	49	18.0	34	17.3	83	17.7
Investigation from other hospital	24	8.8	7	3.6	31	6.6
Total	272	100.0	197	100.0	469	100.0

แสดงร้อยละของผู้ป่วยโรคมะเร็งปอด จำแนกตามวิธีวินิจฉัย ในปี 2559
(Percentage of Type of Diagnosis for Lung Cancer), 2016



ตารางที่ 23

ศูนย์ความเป็นเลิศทางการแพทย์ โรคมะเร็งครบวงจร
โรงพยาบาลจุฬาลงกรณ์ สภากาชาดไทย

แสดงวิธีการรักษาผู้ป่วยโรคมะเร็งปอด แยกตามเพศ ในปี 2559
(Method of Treatment for Lung Cancer), 2016

วิธีการรักษา (ผู้ป่วย 1 ราย มีการรักษาได้มากกว่า 1 วิธี)	ผู้ป่วยชาย (n = 272)		ผู้ป่วยหญิง (n=197)	
	จำนวน	ร้อยละ	จำนวน	ร้อยละ
Surgery	31	11.4	42	21.3
Radiation	178	65.4	116	58.9
Chemotherapy	106	39.0	87	44.2
Targeted therapy	24	8.8	49	24.9
Supportive Only	51	18.8	25	12.7
*No treatment data	0	0.0	2	1.0

*No treatment data: 1. ผู้ป่วยปฏิเสธการรักษา

2. ผู้ป่วยไปรักษาโรงพยาบาลอื่น

◆ Breast Cancer

ตารางที่ 24

แสดงจำนวนผู้ป่วยโรคมะเร็งเต้านม ในปี 2556-2559

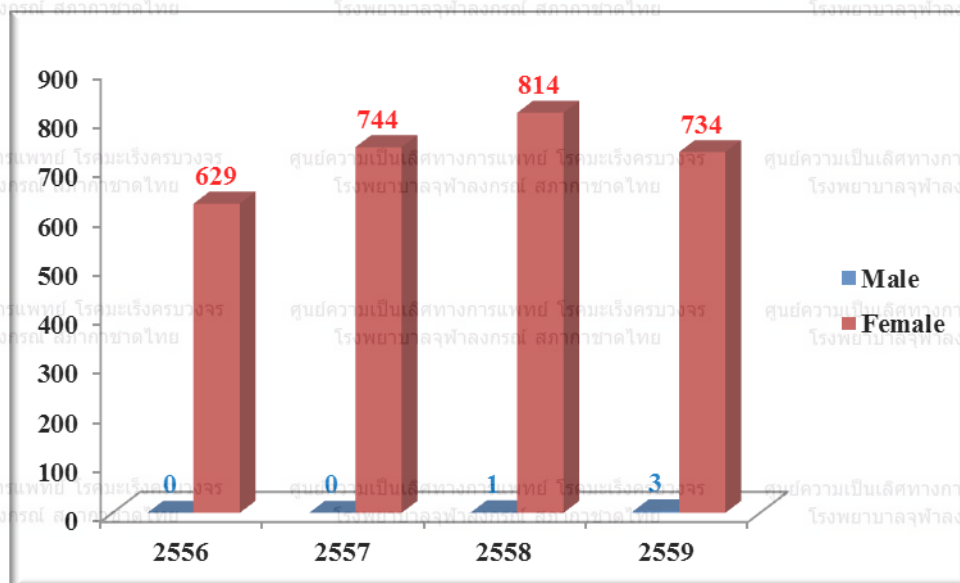
(Trend of Breast Cancer), 2013-2016

Years	Number of patients		Total
	Male	Female	
2556	0	629	629
2557	0	744	744
2558	1	814	815
2559	3	734	737

แผนภูมิที่ 18

แสดงจำนวนผู้ป่วยโรคมะเร็งเต้านม ในปี 2556-2559

(Trend of Breast Cancer), 2013-2016



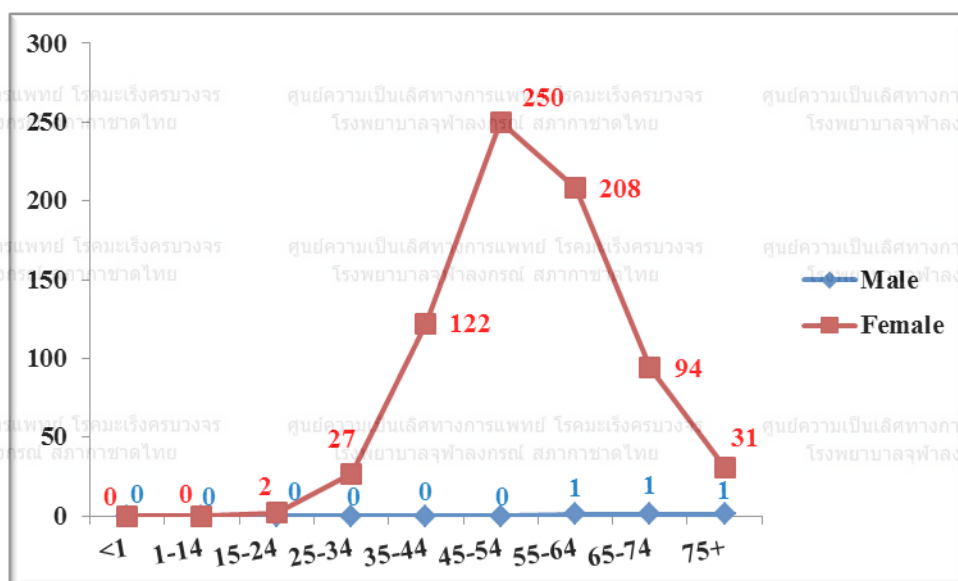
ตารางที่ 25

แสดงจำนวนผู้ป่วยโรคมะเร็งเต้านม จำแนกตามช่วงอายุ ในปี 2559
(Distribution of Breast Cancer by Age-group), 2016

Age group	Male		Female		Total	
	Number	%	Number	%	Number	%
<1	0	0.0	0	0.0	0	0.0
1-14	0	0.0	0	0.0	0	0.0
15-24	0	0.0	2	0.3	2	0.3
25-34	0	0.0	27	3.7	27	3.7
35-44	0	0.0	122	16.6	122	16.6
45-54	0	0.0	250	34.1	250	33.9
55-64	1	33.3	208	28.3	209	28.4
65-74	1	33.3	94	12.8	95	12.9
75+	1	33.3	31	4.2	32	4.3
Total	3	100.0	734	100.0	737	100.0

แผนภูมิที่ 19

แสดงจำนวนผู้ป่วยโรคมะเร็งเต้านม จำแนกตามช่วงอายุ ในปี 2559
(Distribution of Breast Cancer by Age-group), 2016



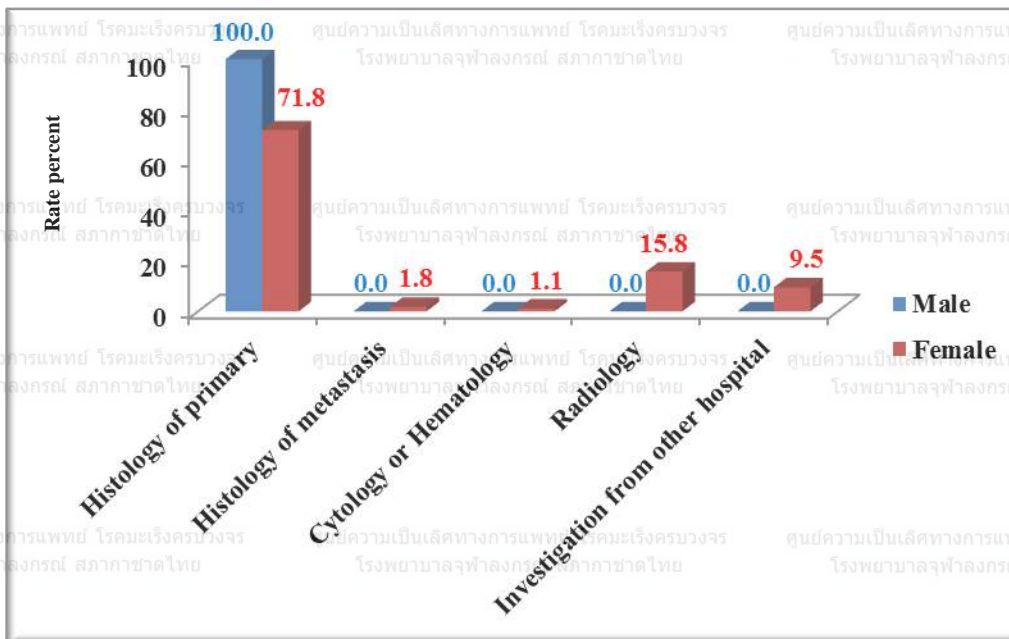
ตารางที่ 26

แสดงจำนวนผู้ป่วยโรคมะเร็งเต้านม จำแนกตามวิธีวินิจฉัย ในปี 2559
(Type of Diagnosis of Breast Cancer, 2016)

Method of diagnosis	Male		Female		Total	
	Number	%	Number	%	Number	%
Histology of primary	3	100.0	527	71.8	530	71.9
Histology of metastasis	0	0.0	13	1.8	13	1.8
Cytology or Hematology	0	0.0	8	1.1	8	1.1
Radiology	0	0.0	116	15.8	116	15.7
Investigation from other hospital	0	0.0	70	9.5	70	9.5
Total	3	100.0	734	100.0	737	100.0

แผนภูมิที่ 20

แสดงร้อยละของผู้ป่วยโรคมะเร็งเต้านม จำแนกตามวิธีวินิจฉัย ในปี 2559
(Percentage of Type of Diagnosis for Breast Cancer), 2016



ตารางที่ 27

ศูนย์ความเป็นเลิศทางการแพทย์ โรคมะเร็งครบวงจร
โรงพยาบาลจุฬาลงกรณ์ สภากาชาดไทย

แสดงจำนวนวิธีการรักษาผู้ป่วยโรคมะเร็งเต้านม แยกตามเพศ ในปี 2559
(Method of Treatment for Breast Cancer), 2016

วิธีการรักษา (ผู้ป่วย 1 ราย มีการรักษาได้มากกว่า 1 วิธี)	ผู้ป่วยชาย (n = 3)		ผู้ป่วยหญิง (n = 734)	
	จำนวน	ร้อยละ	จำนวน	ร้อยละ
Surgery	3	100.0	395	53.8
Radiation	1	33.3	543	74.0
Chemotherapy	1	33.3	367	50.0
Targeted therapy	0	0.0	106	14.4
Hormonal therapy	3	100.0	379	51.6
Supportive Only	0	0.0	33	4.5
*No treatment data	0	0.0	1	0.1

*No treatment data: 1. ผู้ป่วยปฏิเสธการรักษา

2. ผู้ป่วยไปรักษาโรงพยาบาลอื่น

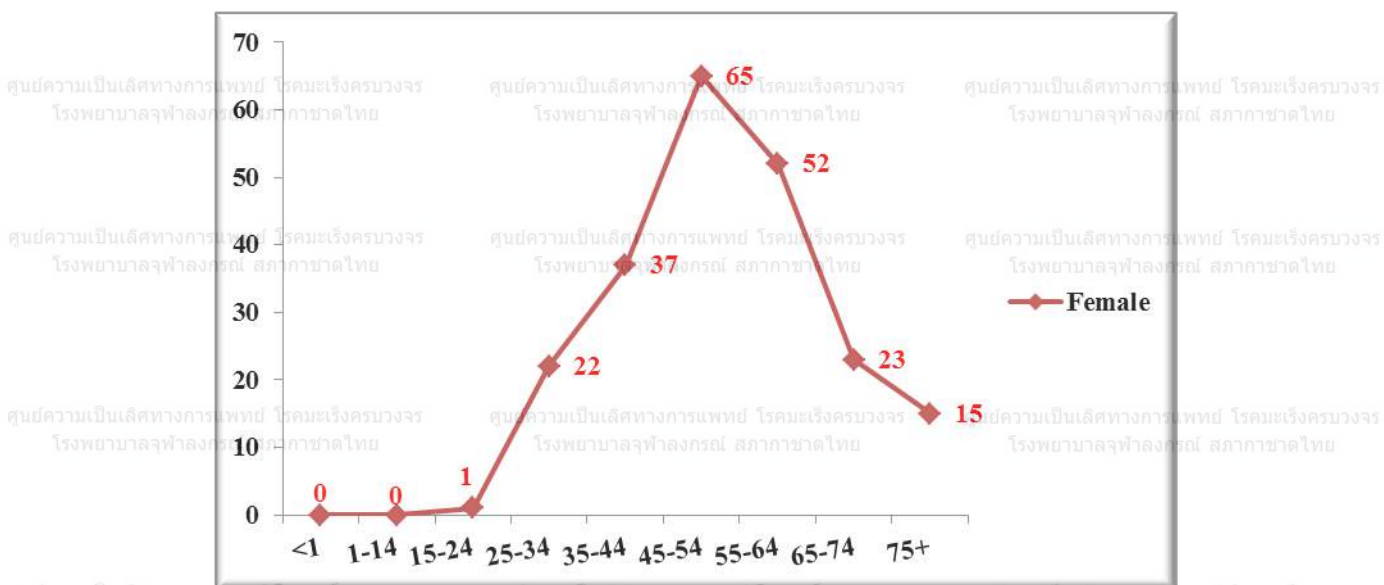
ตารางที่ 29

แสดงจำนวนผู้ป่วยโรคมะเร็งปากมดลูก จำแนกตามช่วงอายุ ในปี 2559
(Distribution of Cervix Uteri Cancer by Age-group), 2016

Age group	Female	
	Number	%
<1	0	0.0
1-14	0	0.0
15-24	1	0.5
25-34	22	10.2
35-44	37	17.2
45-54	65	30.2
55-64	52	24.2
65-74	23	10.7
75+	15	7.0
Total	215	100.0

แผนภูมิที่ 22

แสดงจำนวนผู้ป่วยโรคมะเร็งปากมดลูก จำแนกตามช่วงอายุ ในปี 2559
(Distribution of Cervix Uteri Cancer by Age-group), 2016



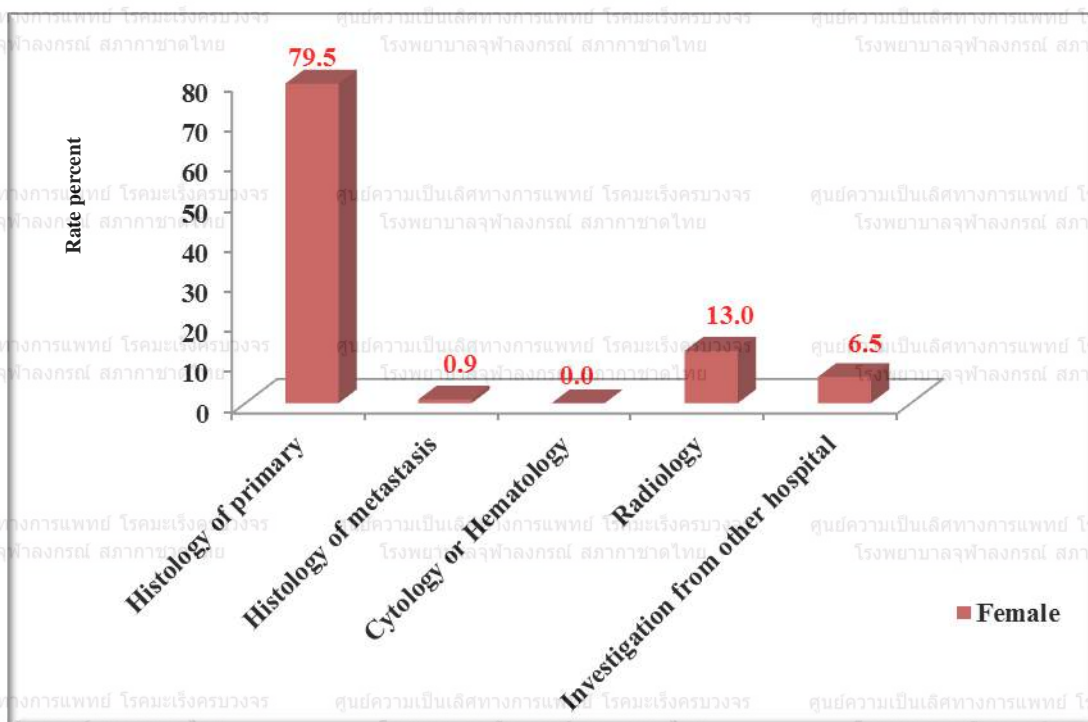
ตารางที่ 30

แสดงจำนวนผู้ป่วยโรคมะเร็งปากมดลูก จำแนกตามวิธีวินิจฉัย ในปี 2559
(Type of Diagnosis of Cervix Uteri Cancer, 2016)

Method of diagnosis	Female	
	Number	%
Histology of primary	171	79.5
Histology of metastasis	2	0.9
Cytology or Hematology	0	0.0
Radiology	28	13.0
Investigation from other hospital	14	6.5
Total	215	100.0

แผนภูมิที่ 23

แสดงร้อยละของผู้ป่วยโรคมะเร็งปากมดลูก จำแนกตามวิธีวินิจฉัย ในปี 2559
(Percentage of Type of Diagnosis for Cervix Uteri Cancer), 2016



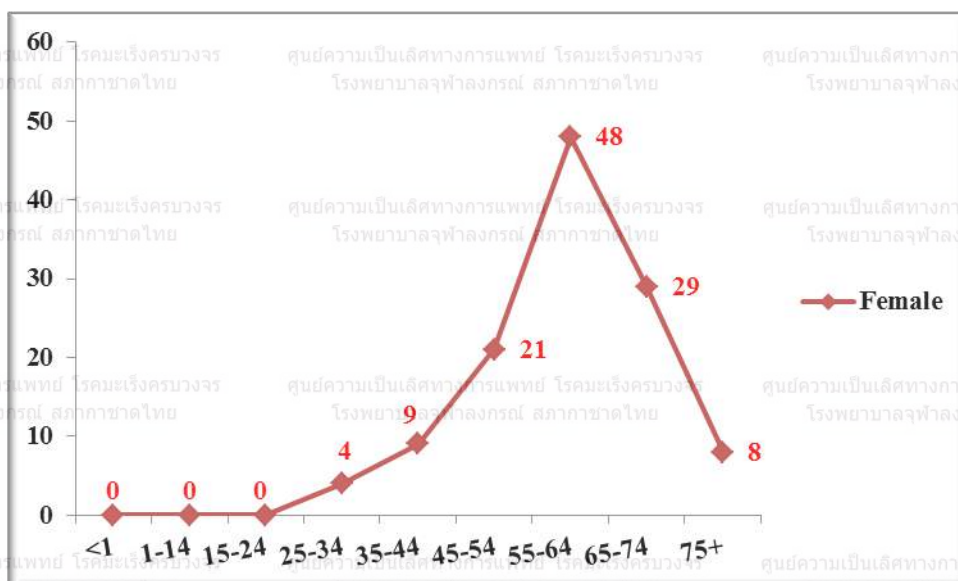
ตารางที่ 33

แสดงจำนวนผู้ป่วยโรคมะเร็งมดลูก จำแนกตามช่วงอายุ ในปี 2559
(Distribution of Corpus Uteri Cancer by Age-group), 2016

Age group	Female	
	Number	%
<1	0	0.0
1-14	0	0.0
15-24	0	0.0
25-34	4	3.4
35-44	9	7.6
45-54	21	17.6
55-64	48	40.3
65-74	29	24.4
75+	8	6.7
Total	119	100.0

แผนภูมิที่ 25

แสดงจำนวนผู้ป่วยโรคมะเร็งมดลูก จำแนกตามช่วงอายุ ในปี 2559
(Distribution of Corpus Uteri Cancer by Age-group), 2016



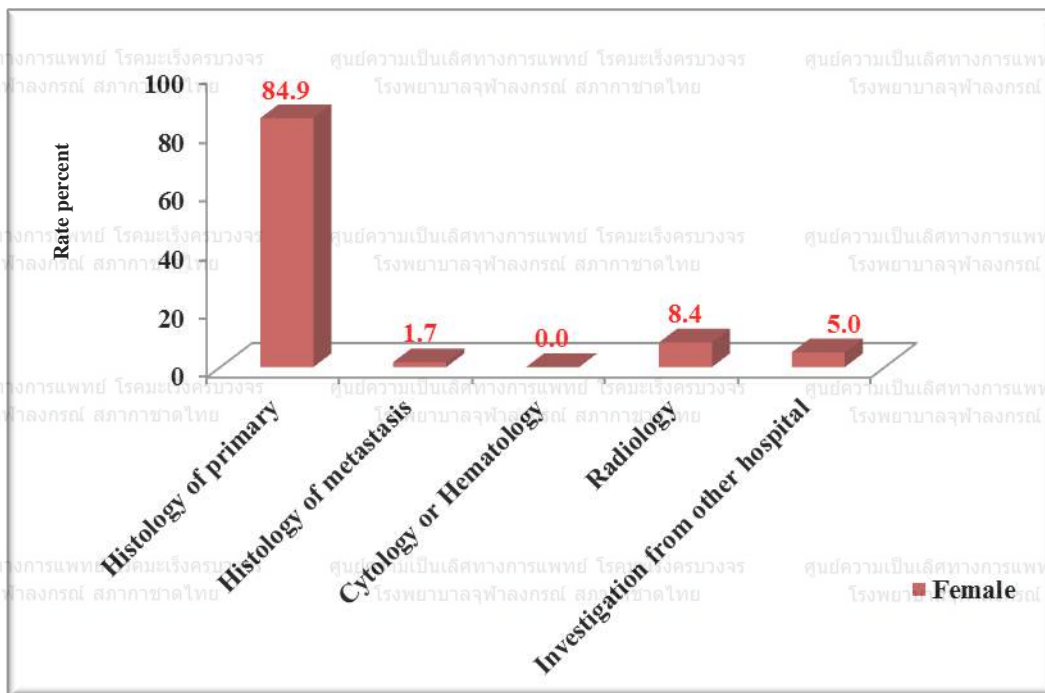
ตารางที่ 34

แสดงจำนวนผู้ป่วยโรคมะเร็งมดลูก จำแนกตามวิธีวินิจฉัย ในปี 2559
(Type of Diagnosis of Corpus Uteri Cancer, 2016)

Method of diagnosis	Female	
	Number	%
Histology of primary	101	84.9
Histology of metastasis	2	1.7
Cytology or Hematology	0	0.0
Radiology	10	8.4
Investigation from other hospital	6	5.0
Total	119	100.0

แผนภูมิที่ 26

แสดงร้อยละของผู้ป่วยโรคมะเร็งมดลูก จำแนกตามวิธีวินิจฉัย ในปี 2559
(Percentage of Type of Diagnosis for Corpus Uteri Cancer), 2016



ตารางที่ 35

แสดงจำนวนวิธีการรักษาผู้ป่วยโรคมะเร็งมดลูก แยกตามเพศ ในปี 2559
(Method of Treatment for Corpus Uteri Cancer), 2016

วิธีการรักษา (ผู้ป่วย 1 ราย มีการรักษาได้มากกว่า 1 วิธี)	ผู้ป่วยหญิง (n =119)	
	จำนวน	ร้อยละ
Surgery	83	69.7
Radiation	75	63.0
Chemotherapy	48	40.3
Hormonal therapy	5	4.2
Supportive Only	9	7.6
*No treatment data	1	0.8

*No treatment data: 1. ผู้ป่วยปฏิเสธการรักษา

2. ผู้ป่วยไปรักษาโรงพยาบาลอื่น

◆ Ovarian Cancer

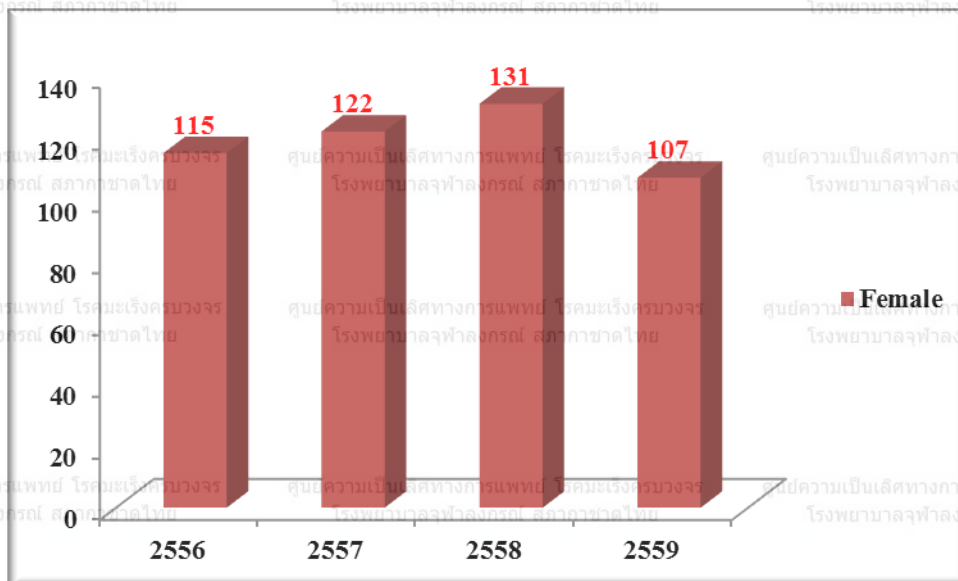
ตารางที่ 36

แสดงจำนวนผู้ป่วยโรคมะเร็งรังไข่ ในปี 2556-2559
(Trend of Ovarian Cancer), 2013-2016

Years	Number of patients Female	Total
2556	115	115
2557	122	122
2558	130	130
2559	107	107

แผนภูมิที่ 27

แสดงจำนวนผู้ป่วยโรคมะเร็งรังไข่ ในปี 2556-2559
(Trend of Ovarian Cancer), 2013-2016



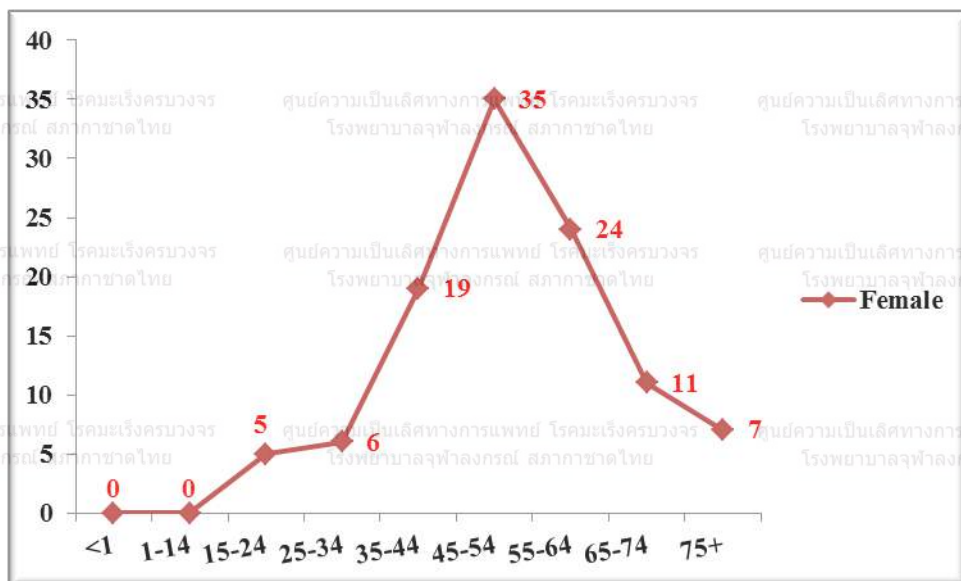
ตารางที่ 37

แสดงจำนวนผู้ป่วยโรคมะเร็งรังไข่ จำแนกตามช่วงอายุ ในปี 2559
(Distribution of Ovarian Cancer by Age-group), 2016

Age group	Female	
	Number	%
<1	0	0.0
1-14	0	0.0
15-24	5	4.7
25-34	6	5.6
35-44	19	17.8
45-54	35	32.7
55-64	24	22.4
65-74	11	10.3
75+	7	6.5
Total	107	100.0

แผนภูมิที่ 28

แสดงจำนวนผู้ป่วยโรคมะเร็งรังไข่ จำแนกตามช่วงอายุ ในปี 2559
(Distribution of Ovarian Cancer by Age-group), 2016



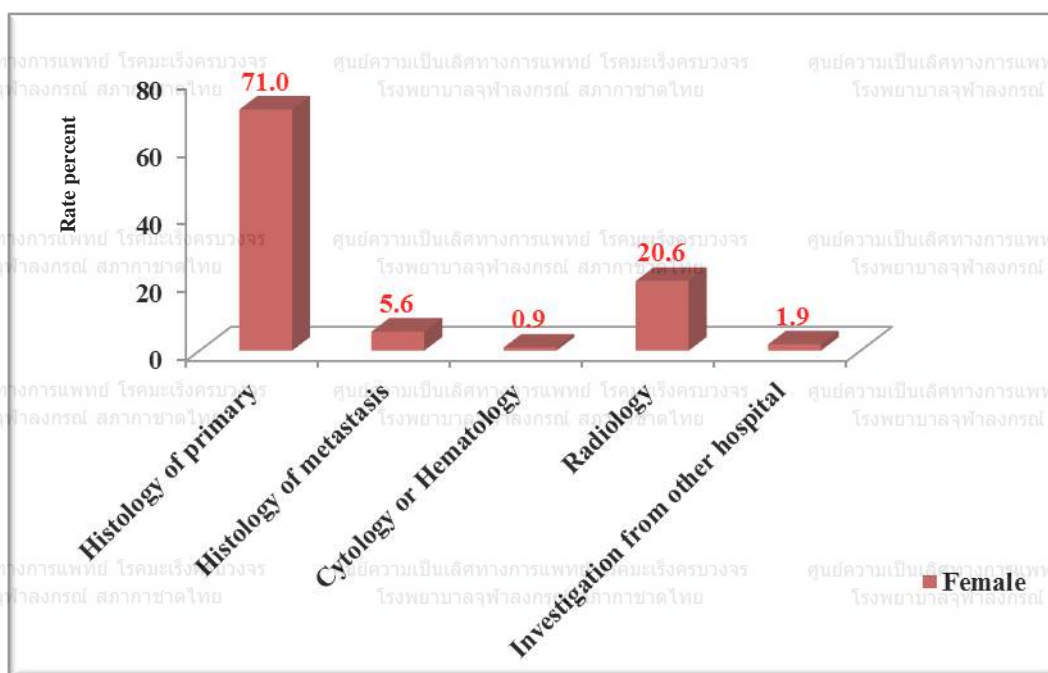
ตารางที่ 38

แสดงจำนวนผู้ป่วยโรคมะเร็งรังไข่ จำแนกตามวิธีวินิจฉัย ในปี 2559
(Type of Diagnosis of Ovarian Cancer, 2016)

Method of diagnosis	Female	
	Number	%
Histology of primary	76	71.0
Histology of metastasis	6	5.6
Cytology or Hematology	1	0.9
Radiology	22	20.6
Investigation from other hospital	2	1.9
Total	107	100.0

แผนภูมิที่ 29

แสดงร้อยละของผู้ป่วยโรคมะเร็งรังไข่ จำแนกตามวิธีวินิจฉัย ในปี 2559
(Percentage of Type of Diagnosis for Ovarian Cancer), 2016



◆ Prostate Cancer

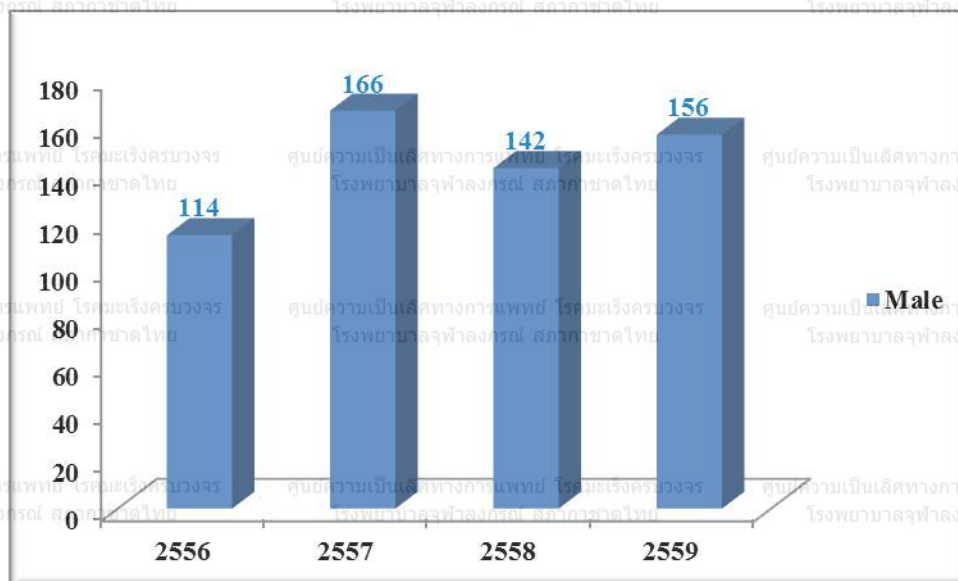
ตารางที่ 40

แสดงจำนวนผู้ป่วยโรคมะเร็งต่อมลูกหมาก ในปี 2556-2559
(Trend of Prostate Cancer), 2013-2016

Years	Number of patients	
	Male	Total
2556	114	114
2557	166	166
2558	142	142
2559	156	156

แผนภูมิที่ 30

แสดงจำนวนผู้ป่วยโรคมะเร็งต่อมลูกหมาก ในปี 2556-2559
(Trend of Prostate Cancer), 2013-2016



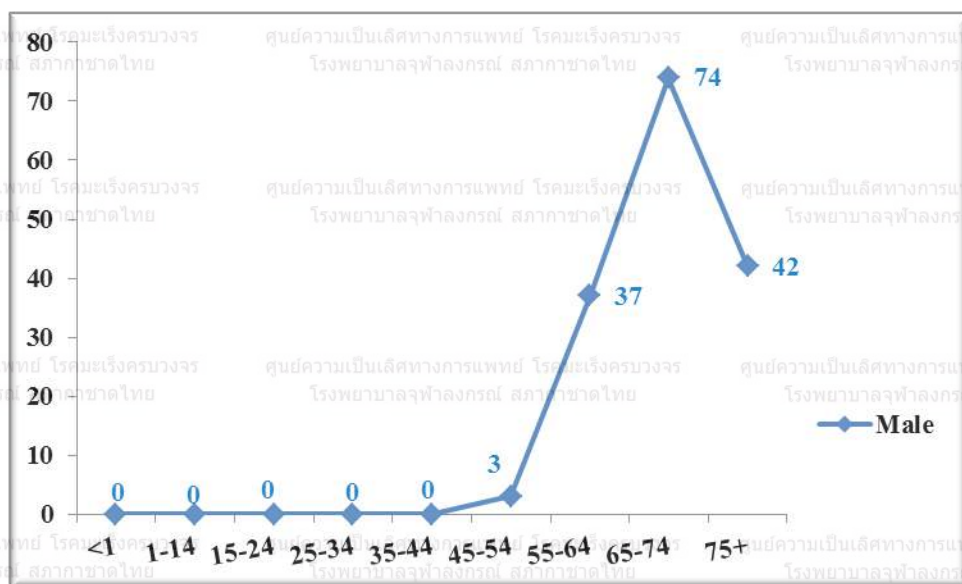
ตารางที่ 41

แสดงจำนวนผู้ป่วยโรคมะเร็งต่อมลูกหมาก จำแนกตามช่วงอายุ ในปี 2559
(Distribution of Prostate Cancer by Age-group), 2016

Age group	Female	
	Number	%
<1	0	0.0
1-14	0	0.0
15-24	0	0.0
25-34	0	0.0
35-44	0	0.0
45-54	3	1.9
55-64	37	23.7
65-74	74	47.4
75+	42	26.9
Total	156	100.0

แผนภูมิที่ 31

แสดงจำนวนผู้ป่วยโรคมะเร็งต่อมลูกหมาก จำแนกตามช่วงอายุ ในปี 2559
(Distribution of Prostate Cancer by Age-group), 2016



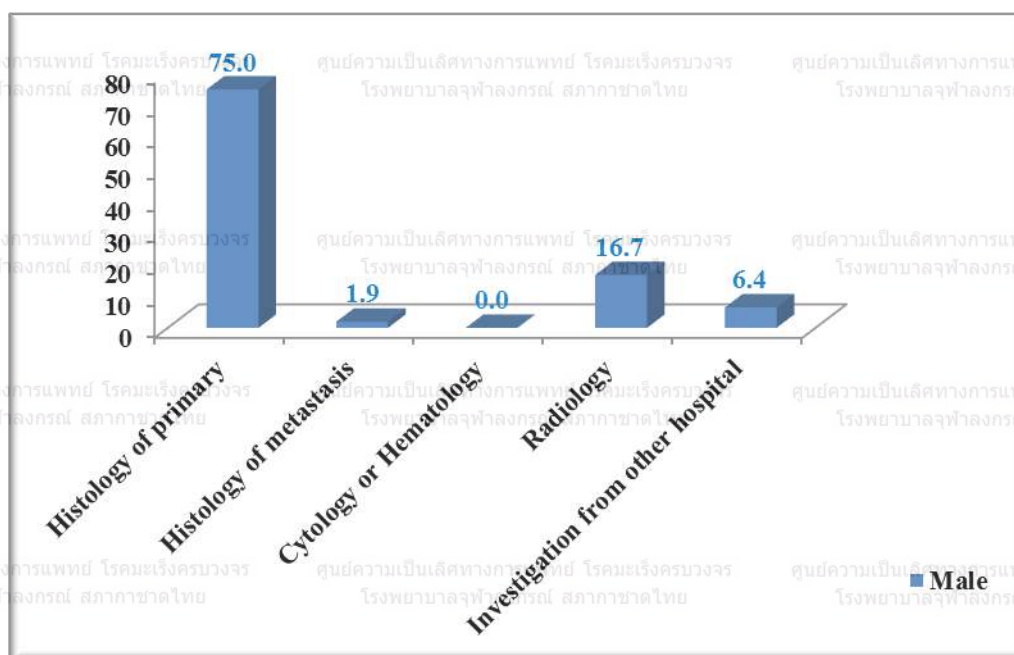
ตารางที่ 42

แสดงจำนวนผู้ป่วยโรคมะเร็งต่อมลูกหมาก จำแนกตามวิธีวินิจฉัย ในปี 2559
(Type of Diagnosis of Prostate Cancer, 2016)

Method of diagnosis	Male	
	Number	%
Histology of primary	117	75.0
Histology of metastasis	3	1.9
Cytology or Hematology	0	0.0
Radiology	26	16.7
Investigation from other hospital	10	6.4
Total	156	100.0

แผนภูมิที่ 32

แสดงร้อยละของผู้ป่วยโรคมะเร็งต่อมลูกหมาก จำแนกตามวิธีวินิจฉัย ในปี 2559
(Percentage of Type of Diagnosis for Prostate Cancer), 2016



◆ Lymphoma

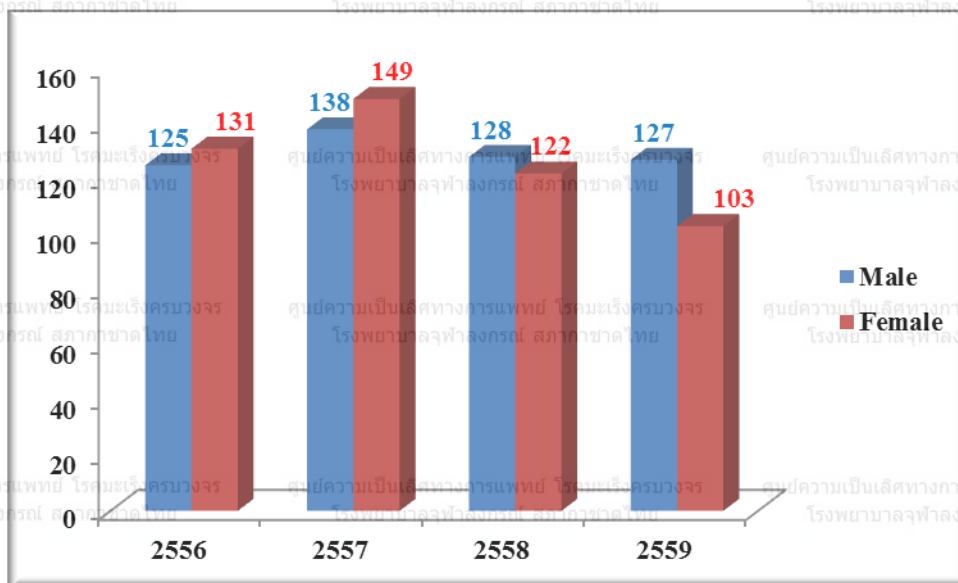
ตารางที่ 44

แสดงจำนวนผู้ป่วยโรคมะเร็งต่อมน้ำเหลือง ในปี 2556-2559
(Trend of Lymphoma), 2013-2016

Years	Number of patients		Total
	Male	Female	
2556	125	131	256
2557	138	149	287
2558	128	122	250
2559	127	103	230

แผนภูมิที่ 33

แสดงจำนวนผู้ป่วยโรคมะเร็งต่อมน้ำเหลือง ในปี 2556-2559
(Trend of Lymphoma), 2013-2016



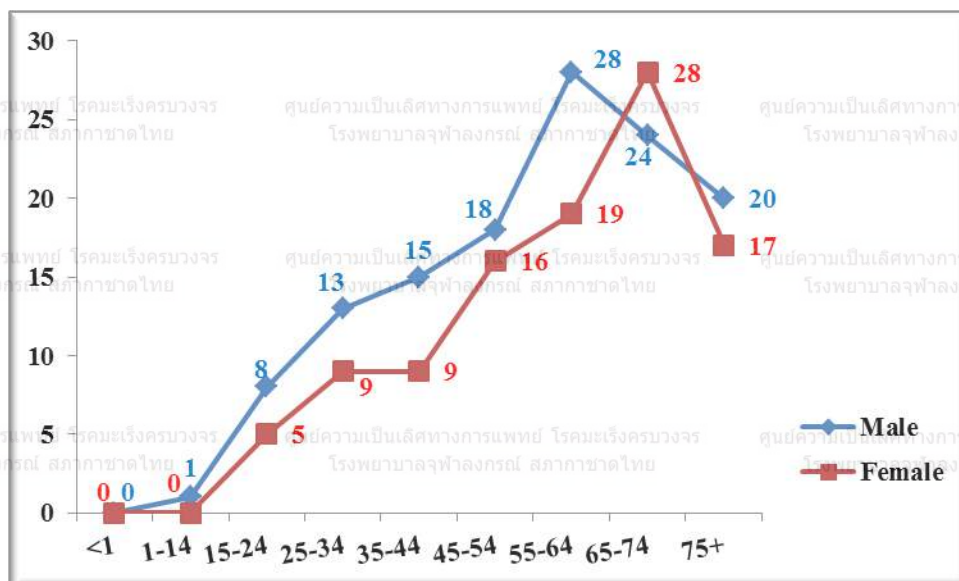
ตารางที่ 45

แสดงจำนวนผู้ป่วยโรคมะเร็งต่อมน้ำเหลือง จำแนกตามช่วงอายุ ในปี 2559
(Distribution of Lymphoma by Age-group), 2016

Age group	Male		Female		Total	
	Number	%	Number	%	Number	%
<1	0	0.0	0	0.0	0	0.0
1-14	1	0.8	0	0.0	1	0.4
15-24	8	6.3	5	4.9	13	5.7
25-34	13	10.2	9	8.7	22	9.6
35-44	15	11.8	9	8.7	24	10.4
45-54	18	14.2	16	15.5	34	14.8
55-64	28	22.0	19	18.4	47	20.4
65-74	24	18.9	28	27.2	52	22.6
75+	20	15.7	17	16.5	37	16.1
Total	127	100.0	103	100.0	230	100.0

แผนภูมิที่ 34

แสดงจำนวนผู้ป่วยโรคมะเร็งต่อมน้ำเหลือง จำแนกตามช่วงอายุ ในปี 2559
(Distribution of Lymphoma by Age-group), 2016



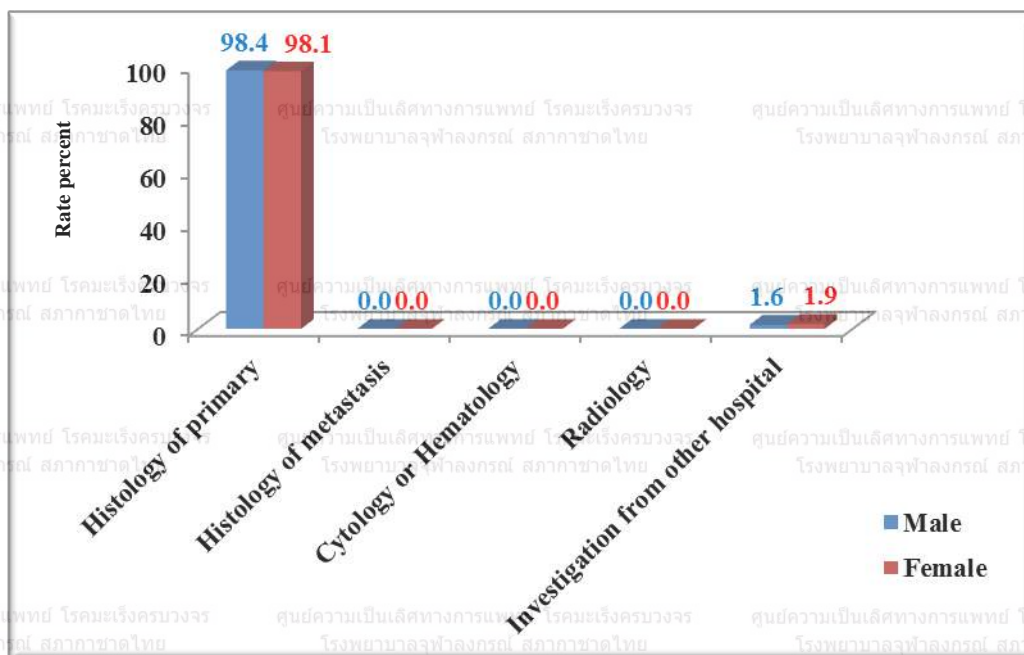
ตารางที่ 46

แสดงจำนวนผู้ป่วยโรคมะเร็งต่อมน้ำเหลือง จำแนกตามวิธีวินิจฉัย ในปี 2559
(Type of Diagnosis of Lymphoma, 2016)

Method of diagnosis	Male		Female		Total	
	Number	%	Number	%	Number	%
Histology of primary	125	98.4	101	98.1	226	98.3
Histology of metastasis	0	0.0	0	0.0	0	0.0
Cytology or Hematology	0	0.0	0	0.0	0	0.0
Radiology	0	0.0	0	0.0	0	0.0
Investigation from other hospital	2	1.6	2	1.9	4	1.7
Total	127	100.0	103	100.0	230	100.0

แผนภูมิที่ 35

แสดงร้อยละของผู้ป่วยโรคมะเร็งต่อมน้ำเหลือง จำแนกตามวิธีวินิจฉัย ในปี 2559
(Percentage of Type of Diagnosis for Lymphoma), 2016



◆ Leukemia

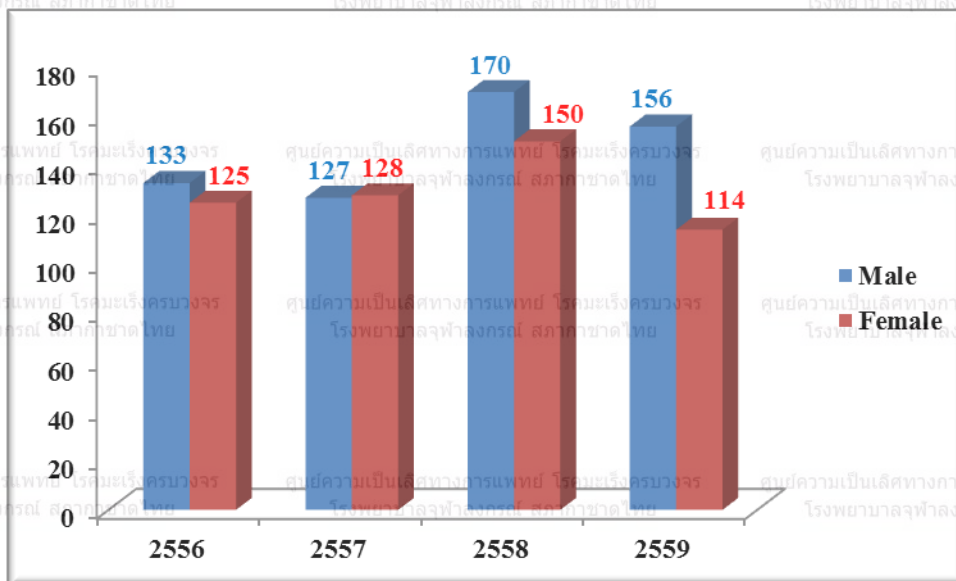
ตารางที่ 48

แสดงจำนวนผู้ป่วยโรคมะเร็งเม็ดเลือดขาว ในปี 2556-2559
(Trend of Leukemia), 2013-2016

Years	Number of patients		Total
	Male	Female	
2556	133	125	258
2557	127	128	255
2558	170	150	320
2559	156	114	270

แผนภูมิที่ 13

แสดงจำนวนผู้ป่วยโรคมะเร็งเม็ดเลือดขาว ในปี 2556-2559
(Trend of Leukemia), 2013-2016



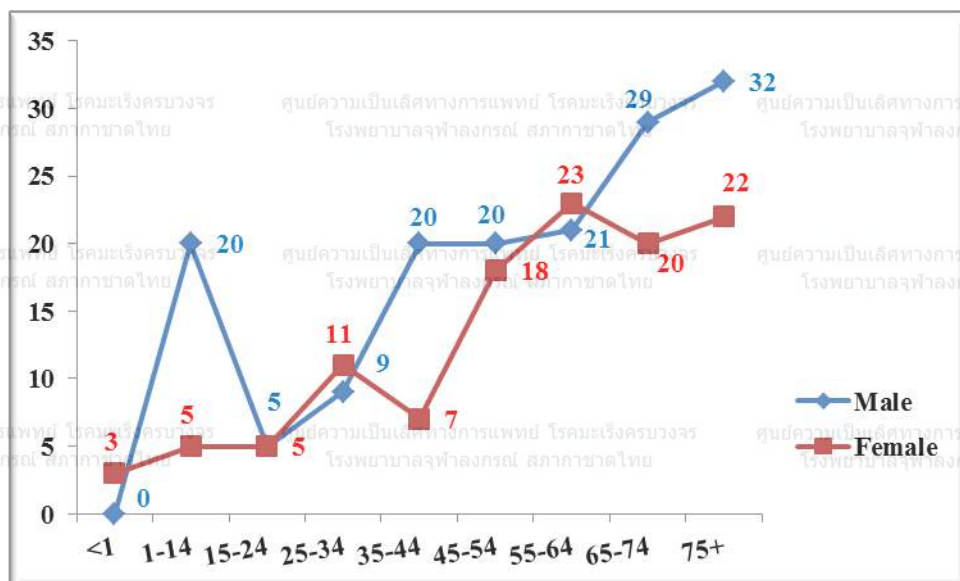
ตารางที่ 49

แสดงจำนวนผู้ป่วยโรคมะเร็งเม็ดเลือดขาว จำแนกตามช่วงอายุ ในปี 2559
(Distribution of Leukemia by Age-group), 2016

Age group	Male		Female		Total	
	Number	%	Number	%	Number	%
<1	0	0.0	3	2.6	3	1.1
1-14	20	12.8	5	4.4	25	9.3
15-24	5	3.2	5	4.4	10	3.7
25-34	9	5.8	11	9.6	20	7.4
35-44	20	12.8	7	6.1	27	10.0
45-54	20	12.8	18	15.8	38	14.1
55-64	21	13.5	23	20.2	44	16.3
65-74	29	18.6	20	17.5	49	18.1
75+	32	20.5	22	19.3	54	20.0
Total	156	100.0	114	100.0	270	100.0

แผนภูมิที่ 37

แสดงจำนวนผู้ป่วยโรคมะเร็งเม็ดเลือดขาว จำแนกตามช่วงอายุ ในปี 2559
(Distribution of Leukemia by Age-group), 2016



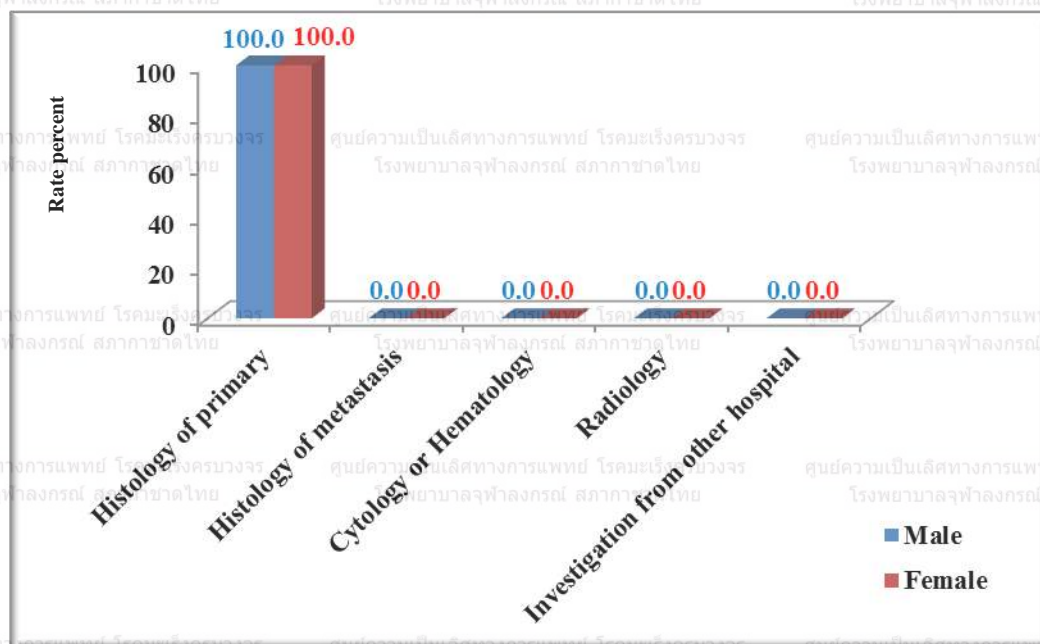
ตารางที่ 50

แสดงจำนวนผู้ป่วยโรคมะเร็งเม็ดเลือดขาว จำแนกตามวิธีวินิจฉัย ในปี 2559
(Type of Diagnosis of Leukemia, 2016)

Method of diagnosis	Male		Female		Total	
	Number	%	Number	%	Number	%
Histology of primary	156	100.0	114	100.0	270	100.0
Histology of metastasis	0	0.0	0	0.0	0	0.0
Cytology or Hematology	0	0.0	0	0.0	0	0.0
Radiology	0	0.0	0	0.0	0	0.0
Investigation from other hospital	0	0.0	0	0.0	0	0.0
Total	156	100.0	114	100.0	270	100.0

แผนภูมิที่ 38

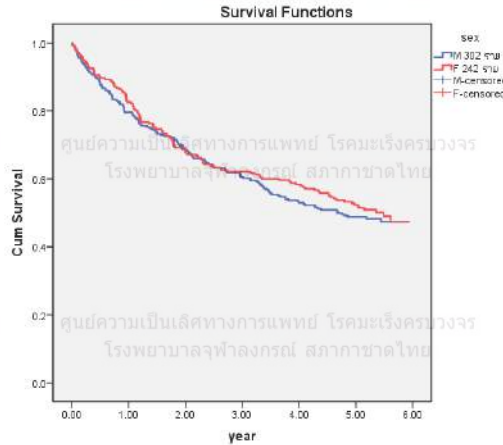
แสดงร้อยละของผู้ป่วยโรคมะเร็งเม็ดเลือดขาว จำแนกตามวิธีวินิจฉัย ในปี 2559
(Percentage of Type of Diagnosis for Leukemia), 2016



แผนภูมิที่ 40

ตารางแสดงอัตราการรอดชีพ (Survival) ผู้ป่วยโรคมะเร็งลำไส้ใหญ่และทวารหนัก (Colon & Rectum Cancer) แยกตามเพศ ในปี พ.ศ. 2556 โดยแบ่งเป็นปี

Graph Kaplan-Meier



ผู้ป่วยเพศชาย	ผู้ป่วยเพศหญิง
อัตราการรอดชีพที่ 3 ปี เท่ากับ 60.5%	อัตราการรอดชีพที่ 3 ปี เท่ากับ 62.1%
อัตราการรอดชีพที่ 5 ปี เท่ากับ 48.8%	อัตราการรอดชีพที่ 5 ปี เท่ากับ 52.4%

Overall Comparisons

	Chi-Square	df	Sig.
Log Rank (Mantel-Cox)	.284	1	.594
Breslow (Generalized)	.457	1	.499
Wilcoxon)			
Tarone-Ware	.395	1	.530

Test of equality of survival distributions for the different levels of sex.

หมายเหตุ *ค่านัยสำคัญทางสถิติที่ระดับ .05

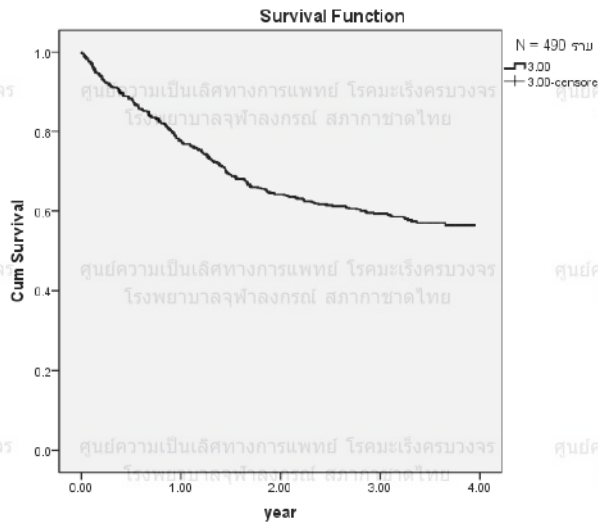
จากการศึกษา พบว่า เพศต่างกันมีอัตราการรอดชีพของผู้ป่วยโรคมะเร็งลำไส้ใหญ่และทวารหนัก

(Colon & Rectum Cancer) ไม่แตกต่างกันอย่างมีนัยสำคัญทางสถิติที่ระดับ .05

แผนภูมิที่ 41

ตารางแสดงอัตราการรอดชีพ (Survival) ผู้ป่วยโรคมะเร็งลำไส้ใหญ่และทวารหนัก (Colon & Rectum Cancer) ในปี พ.ศ. 2558 โดยแบ่งเป็นปี

Graph Kaplan-Meier

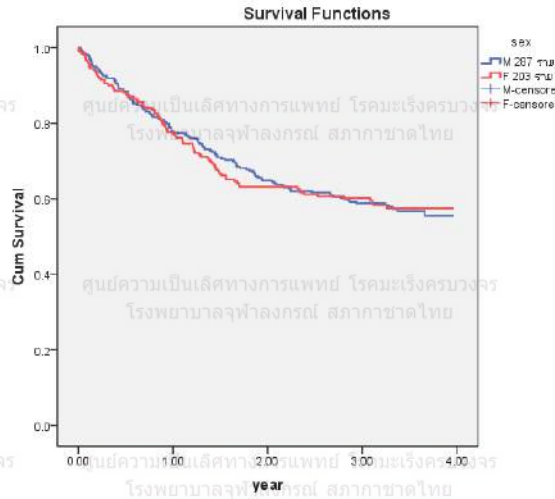


ภาพรวมผู้ป่วย โรคมะเร็งลำไส้ใหญ่และทวารหนัก (Colon & Rectum Cancer) ในปี พ.ศ. 2558
ทั้งเพศชายและเพศหญิง โดยแบ่งเป็นปี พบว่า อัตราการรอดชีพที่ 3 ปี เท่ากับ 59.4%

แผนภูมิที่ 42

ตารางแสดงอัตราการรอดชีพ (Survival) ผู้ป่วยโรคมะเร็งลำไส้ใหญ่และทวารหนัก (Colon & Rectum Cancer) แยกตามเพศ ในปี พ.ศ. 2558 โดยแบ่งเป็นปี

Graph Kaplan-Meier



ผู้ป่วยเพศชาย	ผู้ป่วยเพศหญิง
อัตราการรอดชีพที่ 3 ปี เท่ากับ 58.8%	อัตราการรอดชีพที่ 3 ปี เท่ากับ 60.2%

Overall Comparisons

	Chi-Square	df	Sig.
Log Rank (Mantel-Cox)	.000	1	.988
Breslow (Generalized)	.035	1	.852
Wilcoxon)			
Tarone-Ware	.010	1	.921

Test of equality of survival distributions for the different levels of sex.

หมายเหตุ *ค่านัยสำคัญทางสถิติที่ระดับ .05

จากการศึกษา พบว่า เพศต่างกันมีอัตราการรอดชีพของผู้ป่วยโรคมะเร็งลำไส้ใหญ่และทวารหนัก

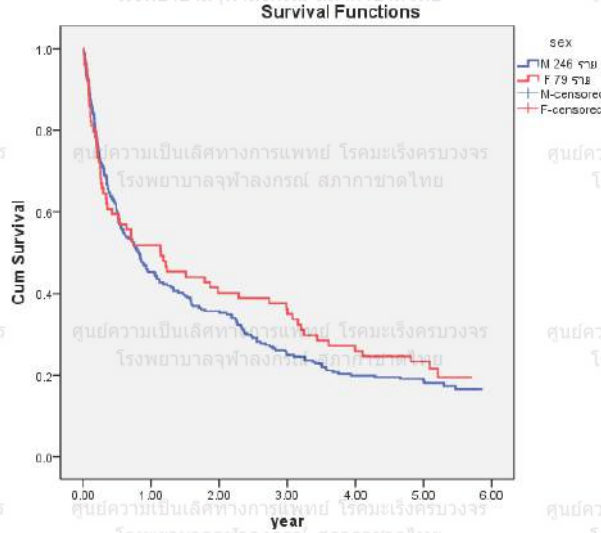
(Colon & Rectum Cancer) ไม่แตกต่างกันอย่างมีนัยสำคัญทางสถิติที่ระดับ .05

แผนภูมิที่ 44

ตารางแสดงอัตราการรอดชีพ (Survival) ผู้ป่วยโรคมะเร็งตับ (Liver Cancer)

แยกตามเพศ ในปี พ.ศ. 2556 โดยแบ่งเป็นปี

Graph Kaplan-Meier



ผู้ป่วยเพศชาย	ผู้ป่วยเพศหญิง
อัตราการรอดชีพที่ 3 ปี เท่ากับ 24.9%	อัตราการรอดชีพที่ 3 ปี เท่ากับ 36.3%
อัตราการรอดชีพที่ 5 ปี เท่ากับ 18.6%	อัตราการรอดชีพที่ 5 ปี เท่ากับ 23.3%

Overall Comparisons

	Chi-Square	df	Sig.
Log Rank (Mantel-Cox)	.544	1	.461
Breslow (Generalized Wilcoxon)	.156	1	.693
Tarone-Ware	.358	1	.549

Test of equality of survival distributions for the different levels of sex.

หมายเหตุ *ค่านี้สำคัญทางสถิติที่ระดับ .05

จากการศึกษา พบว่า เพศต่างกันมีอัตราการรอดชีพของผู้ป่วยโรคมะเร็งตับ (Liver Cancer)

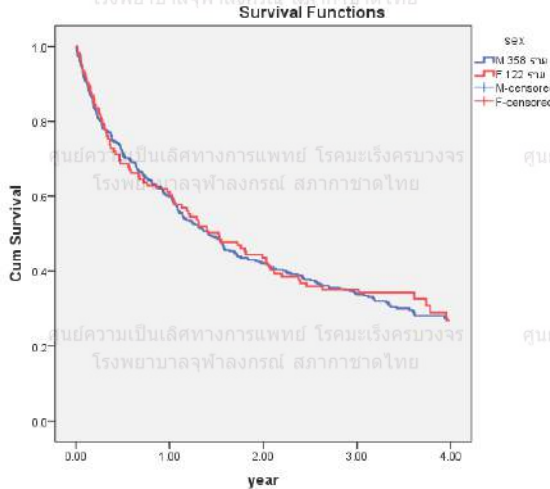
ไม่แตกต่างกันอย่างมีนัยสำคัญทางสถิติที่ระดับ .05

แผนภูมิที่ 46

ตารางแสดงอัตราการรอดชีพ (Survival) ผู้ป่วยโรคมะเร็งตับ (Liver Cancer)

แยกตามเพศ ในปี พ.ศ. 2558 โดยแบ่งเป็นปี

Graph Kaplan-Meier



ผู้ป่วยเพศชาย	ผู้ป่วยเพศหญิง
อัตราการรอดชีพที่ 3 ปี เท่ากับ 33.8%	อัตราการรอดชีพที่ 3 ปี เท่ากับ 35.1%

Overall Comparisons

Test	Chi-Square	df	Sig.
Log Rank (Mantel-Cox)	.064	1	.800
Breslow (Generalized Wilcoxon)	.028	1	.867
Tarone-Ware	.046	1	.830

Test of equality of survival distributions for the different levels of sex.

หมายเหตุ *ค่านี้สำคัญทางสถิติที่ระดับ .05

จากการศึกษา พบว่า เพศต่างกันมีอัตราการรอดชีพของผู้ป่วยโรคมะเร็งตับ (Liver Cancer)

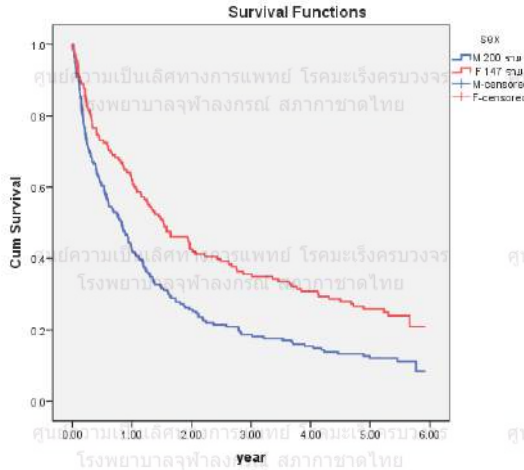
ไม่แตกต่างกันอย่างมีนัยสำคัญทางสถิติที่ระดับ .05

แผนภูมิที่ 48

ตารางแสดงอัตราการรอดชีพ (Survival) ผู้ป่วยโรคมะเร็งปอด (Lung Cancer)

แยกตามเพศ ในปี พ.ศ. 2556 โดยแบ่งเป็นปี

Graph Kaplan-Meier



ผู้ป่วยเพศชาย	ผู้ป่วยเพศหญิง
อัตราการรอดชีพที่ 3 ปี เท่ากับ 18.7%	อัตราการรอดชีพที่ 3 ปี เท่ากับ 35.6%
อัตราการรอดชีพที่ 5 ปี เท่ากับ 12.1%	อัตราการรอดชีพที่ 5 ปี เท่ากับ 25.9%

Overall Comparisons

	Chi-Square	df	Sig.
Log Rank (Mantel-Cox)	14.684	1	.000
Breslow (Generalized Wilcoxon)	13.721	1	.000
Tarone-Ware	14.804	1	.000

Test of equality of survival distributions for the different levels of sex.

หมายเหตุ *ค่านี้สำคัญทางสถิติที่ระดับ .05

จากการศึกษา พบว่า เพศต่างกันมีอัตราการรอดชีพของผู้ป่วยโรคมะเร็งปอด (Lung Cancer)

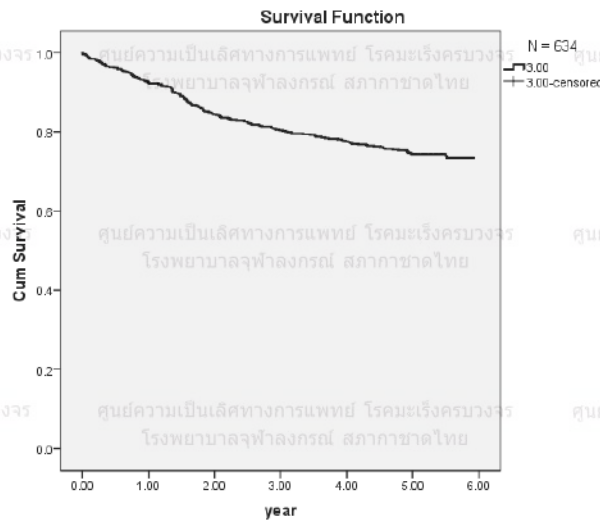
แตกต่างกันอย่างมีนัยสำคัญทางสถิติที่ระดับ .05

แผนภูมิที่ 51

ตารางแสดงอัตราการรอดชีพ (Survival) ผู้ป่วยโรคมะเร็งเต้านม (Breast Cancer)

ในปี พ.ศ. 2556 โดยแบ่งเป็นปี

Graph Kaplan-Meier



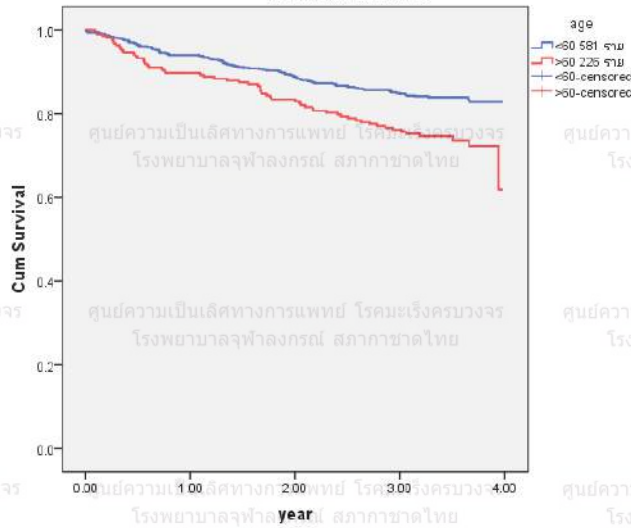
ภาพรวมผู้ป่วยโรคมะเร็งเต้านม (Breast Cancer) ในปี พ.ศ. 2556 เพศหญิง โดยแบ่งเป็นปี พบว่า

1. อัตราการรอดชีพที่ 3 ปี เท่ากับ 80.4%
2. อัตราการรอดชีพที่ 5 ปี เท่ากับ 74.3%

แผนภูมิที่ 54

ตารางแสดงอัตราการรอดชีพ (Survival) ผู้ป่วยโรคมะเร็งเต้านม (Breast Cancer) แยกตามช่วงอายุ ในปี พ.ศ. 2558 โดยแบ่งเป็นปี

Graph Kaplan-Meier



ผู้ป่วยอายุน้อยกว่า 60 ปี	ผู้ป่วยอายุมากกว่า 60 ปี
อัตราการรอดชีพที่ 3 ปี เท่ากับ 84.8%	อัตราการรอดชีพที่ 3 ปี เท่ากับ 76.2%

Overall Comparisons

	Chi-Square	df	Sig.
Log Rank (Mantel-Cox)	10.967	1	.001
Breslow (Generalized Wilcoxon)	9.554	1	.002
Tarone-Ware	9.988	1	.002

Test of equality of survival distributions for the different levels of age.

หมายเหตุ *ค่านี้สำคัญทางสถิติที่ระดับ .05

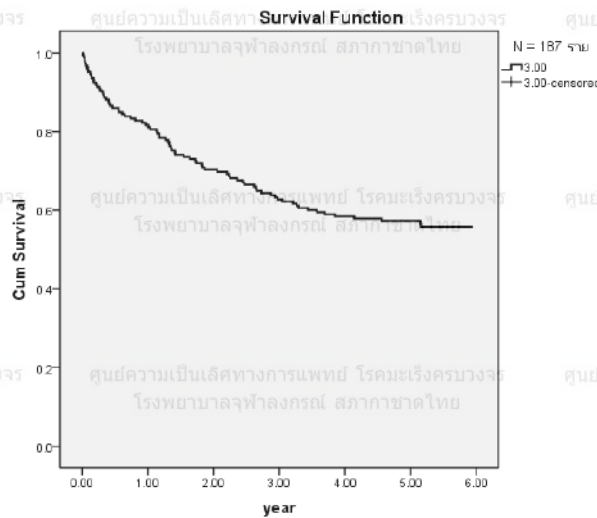
จากการศึกษา พบว่า กลุ่มอายุของผู้ป่วยต่างกันมีอัตราการรอดชีพของผู้ป่วยโรคมะเร็งเต้านม (Breast Cancer) แตกต่างกันอย่างมีนัยสำคัญทางสถิติที่ระดับ .05

แผนภูมิที่ 55

ตารางแสดงอัตราการรอดชีพ (Survival) ผู้ป่วยโรคมะเร็งปากมดลูก (Cervix Uteri Cancer)

ในปี พ.ศ. 2556 โดยแบ่งเป็นปี

Graph Kaplan-Meier



ภาพรวมผู้ป่วยโรคมะเร็งปากมดลูก (Cervix Uteri Cancer) ในปี พ.ศ. 2556 เพศหญิง โดยแบ่งเป็นปี พบว่า

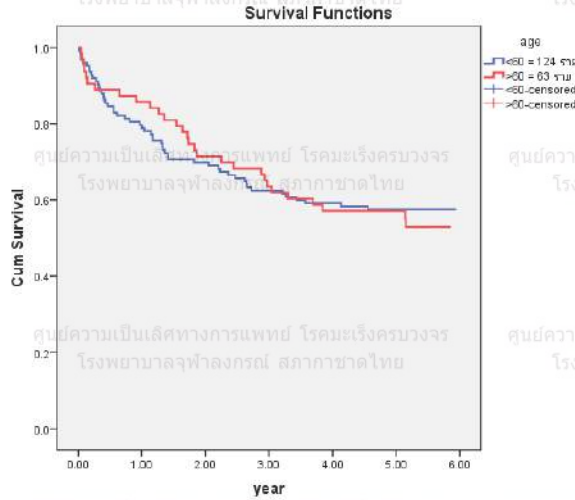
1. อัตราการรอดชีพที่ 3 ปี เท่ากับ 62.8%

2. อัตราการรอดชีพที่ 5 ปี เท่ากับ 57.4%

แผนภูมิที่ 56

ตารางแสดงอัตราการรอดชีพ (Survival) ผู้ป่วยโรคมะเร็งปากมดลูก (Cervix Uteri Cancer) แยกตามช่วงอายุ ในปี พ.ศ. 2556 โดยแบ่งเป็นปี

Graph Kaplan-Meier



ผู้ป่วยอายุน้อยกว่า 60 ปี	ผู้ป่วยอายุมากกว่า 60 ปี
อัตราการรอดชีพที่ 3 ปี เท่ากับ 62.4%	อัตราการรอดชีพที่ 3 ปี เท่ากับ 63.5%
อัตราการรอดชีพที่ 5 ปี เท่ากับ 57.5%	อัตราการรอดชีพที่ 5 ปี เท่ากับ 57.1%

Overall Comparisons			
	Chi-Square	df	Sig.
Log Rank (Mantel-Cox)	.032	1	.858
Breslow (Generalized Wilcoxon)	.015	1	.903
Tarone-Ware	.000	1	.989

Test of equality of survival distributions for the different levels of age.

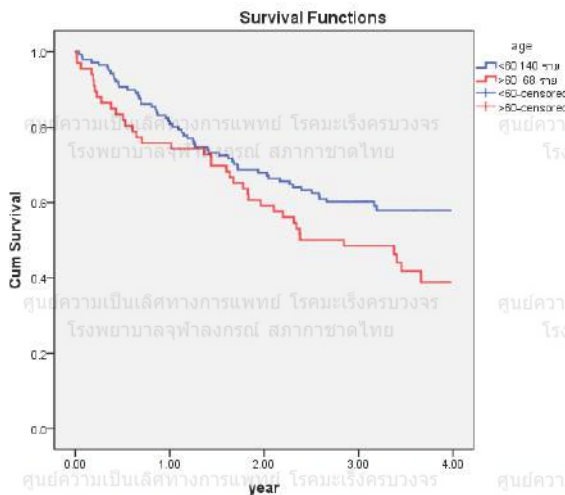
หมายเหตุ *ค่านี้สำคัญทางสถิติที่ระดับ .05

จากการศึกษา พบว่า กลุ่มอายุของผู้ป่วยต่างกันมีอัตราการรอดชีพของผู้ป่วยโรคมะเร็งปากมดลูก (Cervix Uteri Cancer) ไม่แตกต่างกันอย่างมีนัยสำคัญทางสถิติที่ระดับ .05

แผนภูมิที่ 58

ตารางแสดงอัตราการรอดชีพ (Survival) ผู้ป่วยโรคมะเร็งปากมดลูก (Cervix Uteri Cancer) แยกตามช่วงอายุในปี พ.ศ. 2558 โดยแบ่งเป็นปี

Graph Kaplan-Meier



ผู้ป่วยอายุน้อยกว่า 60 ปี	ผู้ป่วยอายุมากกว่า 60 ปี
อัตราการรอดชีพที่ 3 ปี เท่ากับ 60.2%	อัตราการรอดชีพที่ 3 ปี เท่ากับ 48.5%

Overall Comparisons

	Chi-Square	df	Sig.
Log Rank (Mantel-Cox)	3.936	1	.047
Breslow (Generalized Wilcoxon)	3.153	1	.076
Tarone-Ware	3.419	1	.064

Test of equality of survival distributions for the different levels of age.

หมายเหตุ *ค่านัยสำคัญทางสถิติที่ระดับ .05

จากการศึกษา พบว่า กลุ่มอายุของผู้ป่วยต่างกันมีอัตราการรอดชีพของผู้ป่วยโรคมะเร็งปากมดลูก

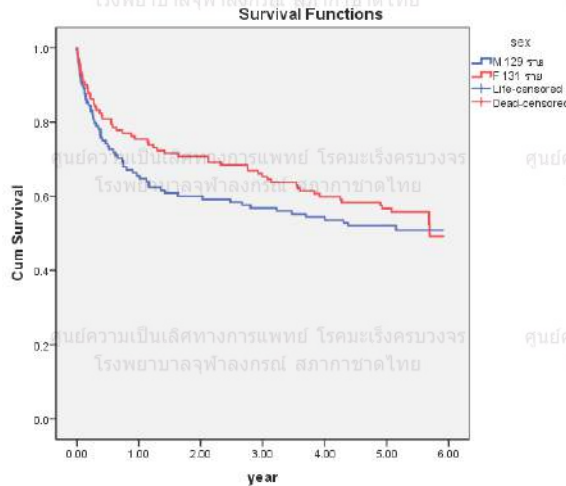
(Cervix Uteri Cancer) แตกต่างกันอย่างมีนัยสำคัญทางสถิติที่ระดับ .05

แผนภูมิที่ 60

ตารางแสดงอัตราการรอดชีพ (Survival) ผู้ป่วยโรคมะเร็งต่อมน้ำเหลือง (Lymphoma)

แยกตามเพศ ในปี พ.ศ. 2556 โดยแบ่งเป็นปี

Graph Kaplan-Meier



ผู้ป่วยเพศชาย	ผู้ป่วยเพศหญิง
อัตราการรอดชีพที่ 3 ปี เท่ากับ 56.8%	อัตราการรอดชีพที่ 3 ปี เท่ากับ 65.3%
อัตราการรอดชีพที่ 5 ปี เท่ากับ 52.0%	อัตราการรอดชีพที่ 5 ปี เท่ากับ 56.7%

Overall Comparisons

	Chi-Square	df	Sig.
Log Rank (Mantel-Cox)	.769	1	.380
Breslow (Generalized Wilcoxon)	1.406	1	.236
Tarone-Ware	1.150	1	.284

Test of equality of survival distributions for the different levels of sex.

หมายเหตุ *ค่านี้สำคัญทางสถิติที่ระดับ .05

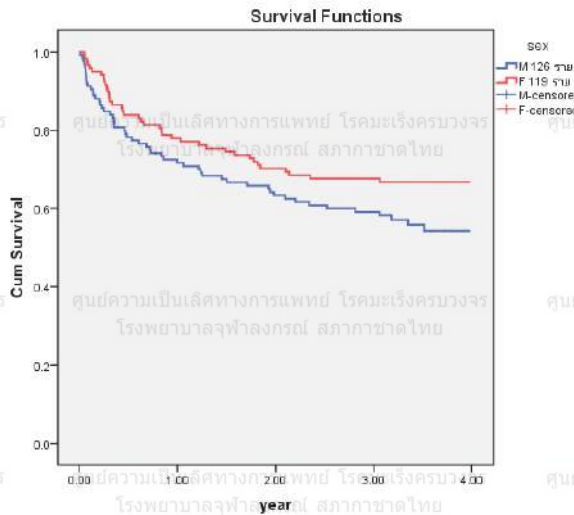
จากการศึกษา เพศต่างกันมีอัตราการรอดชีพของผู้ป่วยโรคมะเร็งต่อมน้ำเหลือง (Lymphoma) ไม่แตกต่างกันอย่างมีนัยสำคัญทางสถิติที่ระดับ .05

แผนภูมิที่ 62

ตารางแสดงอัตราการรอดชีพ (Survival) ผู้ป่วยโรคมะเร็งต่อมน้ำเหลือง (Lymphoma)

แยกตามเพศ ในปี พ.ศ. 2558 โดยแบ่งเป็นปี

Graph Kaplan-Meier



ผู้ป่วยเพศชาย	ผู้ป่วยเพศหญิง
อัตราการรอดชีพที่ 3 ปี เท่ากับ 59.1%	อัตราการรอดชีพที่ 3 ปี เท่ากับ 67.6%

Overall Comparisons

	Chi-Square	df	Sig.
Log Rank (Mantel-Cox)	3.025	1	.082
Breslow (Generalized Wilcoxon)	2.740	1	.098
Tarone-Ware	2.847	1	.092

Test of equality of survival distributions for the different levels of sex.

หมายเหตุ *ค่านี้สำคัญทางสถิติที่ระดับ .05

จากการศึกษา เพศต่างกันมีอัตราการรอดชีพของผู้ป่วยโรคมะเร็งต่อมน้ำเหลือง (Lymphoma)

ไม่แตกต่างกันอย่างมีนัยสำคัญทางสถิติที่ระดับ .05

