

# ANNUAL REPORT 2013, VOL.III



Editors: Chulalongkorn Comprehensive Cancer Center  
Tumor Registry Unit





ศูนย์ความเป็นเลิศทางการแพทย์ โรคมะเร็งครบวงจร  
โรงพยาบาลจุฬาลงกรณ์ สภากาชาดไทย

ศูนย์ความเป็นเลิศทางการแพทย์ โรคมะเร็งครบวงจร  
โรงพยาบาลจุฬาลงกรณ์ สภากาชาดไทย

ศูนย์ความเป็นเลิศทางการแพทย์ โรคมะเร็งครบวงจร  
โรงพยาบาลจุฬาลงกรณ์ สภากาชาดไทย

## รายชื่อผู้จัดทำ

### ที่ปรึกษา

ศูนย์ความเป็นเลิศทางการแพทย์ โรคมะเร็งครบวงจร  
โรงพยาบาลจุฬาลงกรณ์ สภากาชาดไทย

ศูนย์ความเป็นเลิศทางการแพทย์ โรคมะเร็งครบวงจร  
โรงพยาบาลจุฬาลงกรณ์ สภากาชาดไทย

ศูนย์ความเป็นเลิศทางการแพทย์ โรคมะเร็งครบวงจร  
โรงพยาบาลจุฬาลงกรณ์ สภากาชาดไทย

- รศ.ดร.นพ.วิโรจน์ ศรีอุฬารพงศ์ หัวหน้าศูนย์ความเป็นเลิศโรคมะเร็งครบวงจรฯ
- รศ.ดร.นพ.โสภากย์ มั่นสนยกรณ์ ประธานโครงการ
- ผศ.นพ.นิพนธ์ เขมะเพชร กรรมการ
- ศ.ดร.นพ.พลภัทร โรจน์นครินทร์ กรรมการ
- ศ.นพ.ชนพ ช่วงโชติ กรรมการ
- รศ. นพ. ชาลิต เลิศบุษยานุกูล กรรมการ
- รศ.นพ.วิชัย เดิมรุ่งเรืองเลิศ กรรมการ
- รศ.นพ.บัณฑูร นนทสูติ กรรมการ
- ผศ.นพ.สืบพงศ์ ธนสารวิมล กรรมการ
- นพ.กฤษณ์ เจริญลาภ กรรมการ
- นพ.ณปฏล ตั้งจาทูรนต์รัศมี กรรมการ
- นพ.ไอยวุฒิ ไทยพิสุทธิกุล กรรมการ
- นพ.เพชร อลิสานันท์ กรรมการ
- นพ.ปิติ เตชะวิจิตร กรรมการ

ศูนย์ความเป็นเลิศทางการแพทย์ โรคมะเร็งครบวงจร  
โรงพยาบาลจุฬาลงกรณ์ สภากาชาดไทย

### บรรณาธิการ

นางมิ่งขวัญ ไชยพรหม

ศูนย์ความเป็นเลิศทางการแพทย์ โรคมะเร็งครบวงจร  
โรงพยาบาลจุฬาลงกรณ์ สภากาชาดไทย

เจ้าหน้าที่สถิติ

ศูนย์ความเป็นเลิศทางการแพทย์ โรคมะเร็งครบวงจร  
โรงพยาบาลจุฬาลงกรณ์ สภากาชาดไทย

ศูนย์ความเป็นเลิศทางการแพทย์ โรคมะเร็งครบวงจร  
โรงพยาบาลจุฬาลงกรณ์ สภากาชาดไทย

### คณะทำงาน

1. นางมิ่งขวัญ ไชยพรหม

เจ้าหน้าที่สถิติ

ศูนย์ความเป็นเลิศทางการแพทย์ โรคมะเร็งครบวงจร  
โรงพยาบาลจุฬาลงกรณ์ สภากาชาดไทย

2. นางสาวธีรวรรณ ยอดอุบล

เจ้าหน้าที่สถิติ

ศูนย์ความเป็นเลิศทางการแพทย์ โรคมะเร็งครบวงจร  
โรงพยาบาลจุฬาลงกรณ์ สภากาชาดไทย

3. ว่าที่ร.ต.ธีรจุฑาชาติ ขงสวัสดิ์

เจ้าหน้าที่บริหารงานทั่วไป

ศูนย์ความเป็นเลิศทางการแพทย์ โรคมะเร็งครบวงจร  
โรงพยาบาลจุฬาลงกรณ์ สภากาชาดไทย

ศูนย์ความเป็นเลิศทางการแพทย์ โรคมะเร็งครบวงจร  
โรงพยาบาลจุฬาลงกรณ์ สภากาชาดไทย

ศูนย์ความเป็นเลิศทางการแพทย์ โรคมะเร็งครบวงจร  
โรงพยาบาลจุฬาลงกรณ์ สภากาชาดไทย

ศูนย์ความเป็นเลิศทางการแพทย์ โรคมะเร็งครบวงจร  
โรงพยาบาลจุฬาลงกรณ์ สภากาชาดไทย

ศูนย์ความเป็นเลิศทางการแพทย์ โรคมะเร็งครบวงจร  
โรงพยาบาลจุฬาลงกรณ์ สภากาชาดไทย

ศูนย์ความเป็นเลิศทางการแพทย์ โรคมะเร็งครบวงจร  
โรงพยาบาลจุฬาลงกรณ์ สภากาชาดไทย

## สารบัญญัตราสาร

	หน้า
ตารางที่ 1 แสดงจำนวนผู้ป่วยโรคมะเร็งรายใหม่ ในปี พ.ศ.2556 (Number of new case cancer patients : 2013)	1
ตารางที่ 2 แสดงจำนวนผู้ป่วยโรคมะเร็งรายใหม่ ในปี พ.ศ. 2553-2556 (Number of new case cancer patients: 2010-2013)	2
ตารางที่ 3 แสดงจำนวนผู้ป่วยโรคมะเร็งแบ่งตามกลุ่มโรค ในปี พ.ศ. 2556 (Number of case of organs, 2013)	3
ตารางที่ 4 แสดงโรคมะเร็งที่พบมากที่สุด 10 อันดับ เพศชาย ในปี พ.ศ. 2556 (The Most Common Cancer: Males, 2013)	6
ตารางที่ 5 แสดงโรคมะเร็งที่พบมากที่สุด 10 อันดับ เพศหญิง ในปี 2556 (The Most Common Cancer: Females, 2013)	7
ตารางที่ 6 แสดงจำนวนของผู้ป่วยรายใหม่โรคมะเร็งจำแนกตามช่วงอายุ ในปี 2556 (Distribution of new all cancer patients by Age-group, 2013)	8
ตารางที่ 7 แสดงจำนวนของผู้ป่วยโรคมะเร็งจำแนกตามวิธีวินิจฉัย ในปี 2556 (Type of Diagnosis of Cancer Site of All Cancer, 2013)	9
ตารางที่ 8 แสดงวิธีการรักษาผู้ป่วยโรคมะเร็งที่เข้ารับการรักษาที่รพ.จุฬาลงกรณ์แยกตามเพศ ในปี 2556 (Method of Treatment for Cancer, 2013)	10
ตารางที่ 9 แสดงประเภทของโรคมะเร็งในเพศชายจำแนกตามช่วงอายุ ในปี พ.ศ. 2556 (Number of Cancer Cases in King Chulalongkorn Memorial Hospital: Male, 2013)	11
ตารางที่ 10 แสดงประเภทของโรคมะเร็งในเพศหญิงจำแนกตามช่วงอายุ ในปี พ.ศ. 2556 (Number of Cancer Cases in King Chulalongkorn Memorial Hospital: Female, 2013)	12
ตารางที่ 11 แสดงผลพยาธิวิทยาแยกตามชนิดของโรคมะเร็งและจำนวนที่พบ ในปี 2556 (Pathology According to Site, 2013)	13-24
ตารางที่ 12 แสดงจำนวนผู้ป่วยโรคมะเร็งลำไส้และทวารหนัก ในปี 2553-2556 (Trend of Colon & Rectum Cancer), 2010-2013	26
ตารางที่ 13 แสดงจำนวนผู้ป่วยโรคมะเร็งลำไส้และทวารหนักจำแนกตามช่วงอายุ ในปี 2556 (Distribution of Colon & Rectum Cancer by Age-group), 2013	26





## สารบัญชกรรฟ (ต่อ)

### หน้า

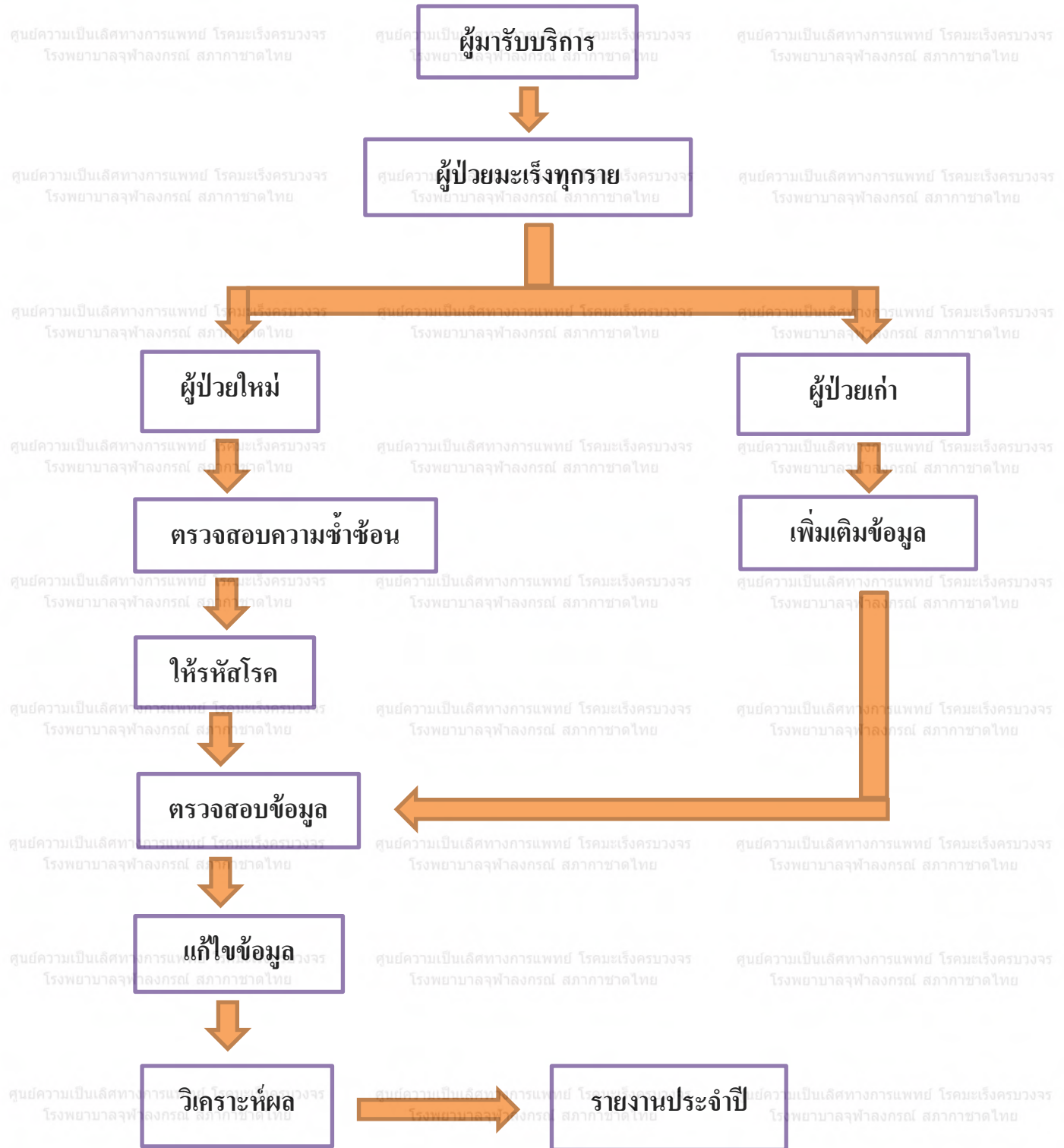
ศูนย์ความเป็นเลิศทางการแพทย์ โรคมะเร็งครบวงจร โรงพยาบาลจุฬาลงกรณ์ สภากาชาดไทย	ศูนย์ความเป็นเลิศทางการแพทย์ โรคมะเร็งครบวงจร โรงพยาบาลจุฬาลงกรณ์ สภากาชาดไทย	ศูนย์ความเป็นเลิศทางการแพทย์ โรคมะเร็งครบวงจร โรงพยาบาลจุฬาลงกรณ์ สภากาชาดไทย
<b>แผนภูมิที่ 14</b>	แสดงอัตราการรอดชีวิต (Survival) ผู้ป่วยโรคมะเร็งลำไส้และทวารหนัก ( Colon & Rectum Cancer) แยกตามปี พ.ศ.2553-2555 โดยแบ่งเป็นปี	37
<b>แผนภูมิที่ 15</b>	แสดงอัตราการรอดชีวิต (Survival) ผู้ป่วยโรคมะเร็งลำไส้และทวารหนัก ( Colon & Rectum Cancer) ในปีพ.ศ. 2553 โดยแบ่งเป็นปี	38
<b>แผนภูมิที่ 16</b>	แสดงอัตราการรอดชีวิต (Survival) ผู้ป่วยโรคมะเร็งลำไส้และทวารหนัก ( Colon & Rectum Cancer) แยกตามเพศ ในปีพ.ศ. 2553 โดยแบ่งเป็นปี	39
<b>แผนภูมิที่ 17</b>	แสดงอัตราการรอดชีวิต (Survival) ผู้ป่วยโรคมะเร็งลำไส้และทวารหนัก ( Colon & Rectum Cancer) ในปีพ.ศ. 2554 โดยแบ่งเป็นปี	40
<b>แผนภูมิที่ 18</b>	แสดงอัตราการรอดชีวิต (Survival) ผู้ป่วยโรคมะเร็งลำไส้และทวารหนัก ( Colon & Rectum Cancer) แยกตามเพศ ในปี พ.ศ. 2554 โดยแบ่งเป็นปี	41
<b>แผนภูมิที่ 19</b>	แสดงอัตราการรอดชีวิต (Survival) ผู้ป่วยโรคมะเร็งลำไส้และทวารหนัก ( Colon & Rectum Cancer) ในปี พ.ศ. 2555 โดยแบ่งเป็นปี	42
<b>แผนภูมิที่ 20</b>	แสดงอัตราการรอดชีวิต (Survival) ผู้ป่วยโรคมะเร็งลำไส้และทวารหนัก ( Colon & Rectum Cancer) แยกตามเพศ ในปี พ.ศ. 2555 โดยแบ่งเป็นปี	43
<b>แผนภูมิที่ 21</b>	แสดงอัตราการรอดชีวิต (Survival) ผู้ป่วยโรคมะเร็งตับ (Liver Cancer) แยกตามปี พ.ศ. 2553-2555 โดยแบ่งเป็นปี	44
<b>แผนภูมิที่ 22</b>	แสดงอัตราการรอดชีวิต (Survival) ผู้ป่วยโรคมะเร็งตับ (Liver Cancer) ในปี พ.ศ. 2553 โดยแบ่งเป็นปี	45
<b>แผนภูมิที่ 23</b>	แสดงอัตราการรอดชีวิต (Survival) ผู้ป่วยโรคมะเร็งตับ (Liver Cancer) แยกตามเพศในปี พ.ศ. 2553 โดยแบ่งเป็นปี	46
<b>แผนภูมิที่ 24</b>	แสดงอัตราการรอดชีวิต (Survival) ผู้ป่วยโรคมะเร็งตับ (Liver Cancer) ในปี พ.ศ. 2554 โดยแบ่งเป็นปี	47
<b>แผนภูมิที่ 25</b>	แสดงอัตราการรอดชีวิต (Survival) ผู้ป่วยโรคมะเร็งตับ (Liver Cancer) แยกตามเพศในปี พ.ศ. 2554 โดยแบ่งเป็นปี	48
<b>แผนภูมิที่ 26</b>	แสดงอัตราการรอดชีวิต (Survival) ผู้ป่วยโรคมะเร็งตับ (Liver Cancer) ในปี พ.ศ. 2555 โดยแบ่งเป็นปี	49



แผนภูมิที่ 27	แสดงอัตราการรอดชีวิต (Survival) ผู้ป่วยโรคมะเร็งตับ ( Liver Cancer ) แยกตามเพศในปี พ.ศ. 2555 โดยแบ่งเป็นปี	
แผนภูมิที่ 28	แสดงอัตราการรอดชีวิต (Survival) ผู้ป่วยโรคมะเร็งปอด ( Lung Cancer ) แยกตามปี พ.ศ. 2553-2555 โดยแบ่งเป็นปี	51
แผนภูมิที่ 29	แสดงอัตราการรอดชีวิต (Survival) ผู้ป่วยโรคมะเร็งปอด ( Lung Cancer ) ในปี พ.ศ. 2553 โดยแบ่งเป็นปี	52
แผนภูมิที่ 30	แสดงอัตราการรอดชีวิต (Survival) ผู้ป่วยโรคมะเร็งปอด ( Lung Cancer ) แยกตามเพศ ในปี พ.ศ. 2553 โดยแบ่งเป็นปี	53
แผนภูมิที่ 31	แสดงอัตราการรอดชีวิต (Survival) ผู้ป่วยโรคมะเร็งปอด ( Lung Cancer ) ในปี พ.ศ. 2554 โดยแบ่งเป็นปี	54
แผนภูมิที่ 32	แสดงอัตราการรอดชีวิต (Survival) ผู้ป่วยโรคมะเร็งปอด ( Lung Cancer ) แยกตามเพศ ในปี พ.ศ. 2554 โดยแบ่งเป็นปี	55
แผนภูมิที่ 33	แสดงอัตราการรอดชีวิต (Survival) ผู้ป่วยโรคมะเร็งปอด ( Lung Cancer ) ในปี พ.ศ. 2555 โดยแบ่งเป็นปี	56
แผนภูมิที่ 34	แสดงอัตราการรอดชีวิต (Survival) ผู้ป่วยโรคมะเร็งปอด ( Lung Cancer ) แยกตามเพศ ในปี พ.ศ. 2555 โดยแบ่งเป็นปี	57
แผนภูมิที่ 35	แสดงอัตราการรอดชีวิต (Survival) ผู้ป่วยโรคมะเร็งเต้านม ( Breast Cancer ) แยกตามปี พ.ศ. 2553-2555 โดยแบ่งเป็นปี	58
แผนภูมิที่ 36	แสดงอัตราการรอดชีวิต (Survival) ผู้ป่วยโรคมะเร็งเต้านม ( Breast Cancer ) ในปีพ.ศ. 2553 โดยแบ่งเป็นปี	59
แผนภูมิที่ 37	แสดงอัตราการรอดชีวิต (Survival) ผู้ป่วยโรคมะเร็งเต้านม ( Breast Cancer ) แยกตามช่วงอายุ ในปี พ.ศ. 2553 โดยแบ่งเป็นปี	60
แผนภูมิที่ 38	แสดงอัตราการรอดชีวิต (Survival) ผู้ป่วยโรคมะเร็งเต้านม ( Breast Cancer ) ในปีพ.ศ. 2554 โดยแบ่งเป็นปี	61
แผนภูมิที่ 39	แสดงอัตราการรอดชีวิต (Survival) ผู้ป่วยโรคมะเร็งเต้านม ( Breast Cancer ) แยกตามช่วงอายุ ในปี พ.ศ. 2554 โดยแบ่งเป็นปี	62
แผนภูมิที่ 40	แสดงอัตราการรอดชีวิต (Survival) ผู้ป่วยโรคมะเร็งเต้านม ( Breast Cancer ) ในปีพ.ศ.2555 โดยแบ่งเป็นปี	63



# ขั้นตอนการทำทะเบียนมะเร็งระดับโรงพยาบาลของโรงพยาบาลจุฬาลงกรณ์ (Hospital – Based Cancer Registry)





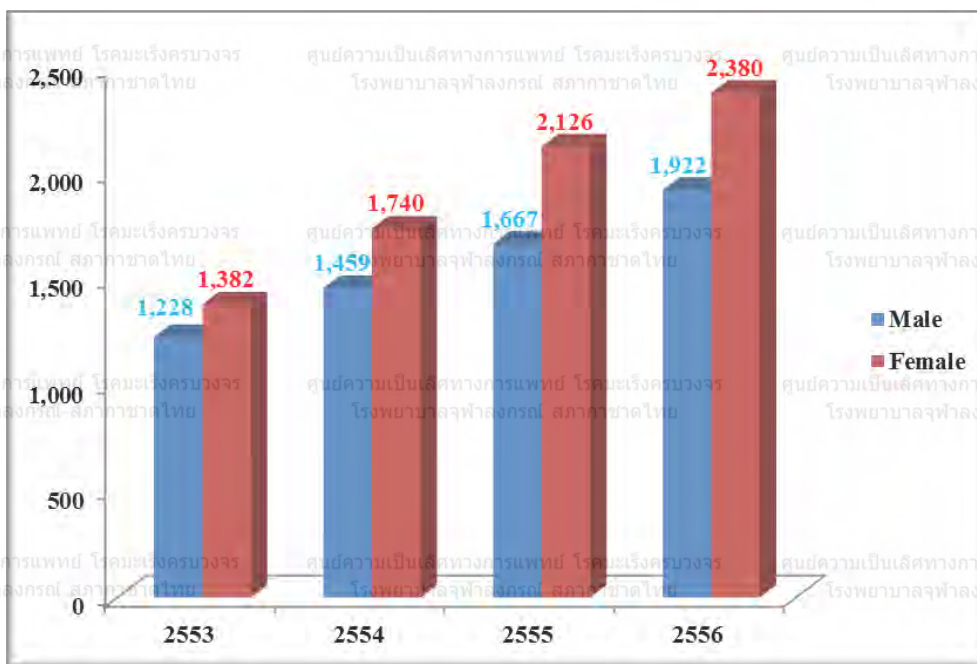
## ตารางที่ 2

แสดงจำนวนผู้ป่วยโรคมะเร็งรายใหม่ในปี พ.ศ. 2553-2556  
(Number of new case cancer patients : 2010-2013)

Year	Male	Female	Total
2553	1,268	1,484	2,752
2554	1,520	1,856	3,376
2555	1,725	2,202	3,927
2556	1,922	2,380	4,302

## แผนภูมิที่ 1

แสดงจำนวนผู้ป่วยโรคมะเร็งรายใหม่ในปี พ.ศ. 2553 - 2556  
(Number of new case cancer patients : 2010-2013)



### ตารางที่ 3

ศูนย์ความเป็นเลิศทางการแพทย์ โรคมะเร็งครบวงจร  
โรงพยาบาลจุฬาลงกรณ์ สภากาชาดไทย

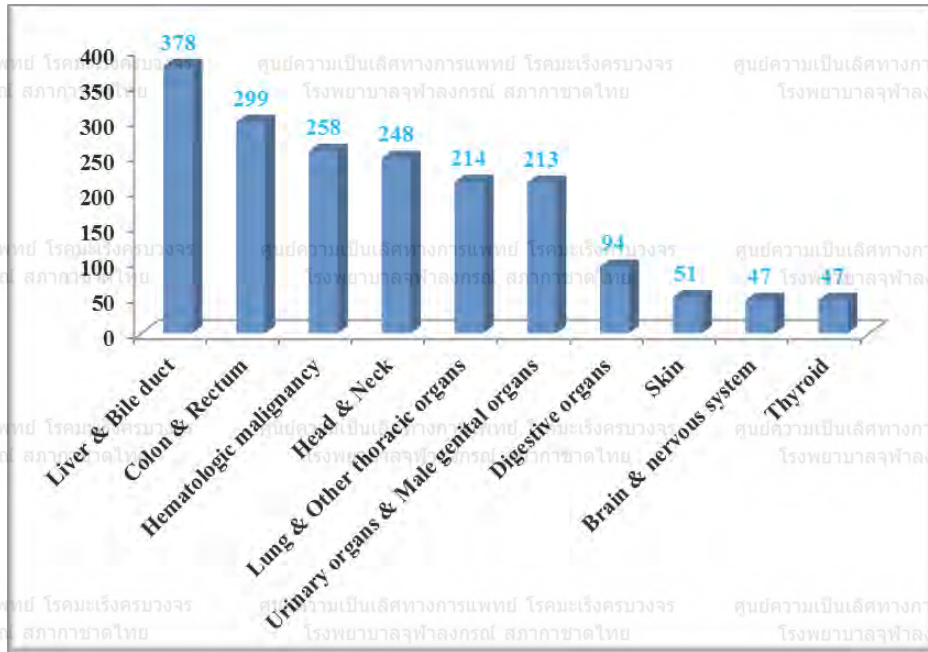
**แสดงจำนวนผู้ป่วยโรคมะเร็งแบ่งตามกลุ่มโรค ในปี พ.ศ. 2556**

(Number of case of organs, 2013)

Organs	Male		Female		Total		ICD-10
	Case	%	Case	%	Case	%	
Head & Neck	248	12.9	102	4.3	350	8.1	C00-C14, C30-C32
Digestive organs	94	4.9	54	2.3	148	3.4	C15-C17, C26
Colon & Rectum	299	15.6	235	9.9	534	12.4	C18-C21
Liver & Bile duct	378	19.7	174	7.3	552	12.8	C22-C25
Lung & Other thoracic organs	214	11.1	149	6.3	363	8.4	C33-34, C37-39, C45
Bone & Sarcoma	44	2.3	38	1.6	82	1.9	C40-C41, C46-C49
Skin	51	2.7	38	1.6	89	2.1	C43-C44
Breast	0	0.0	629	26.4	629	14.6	C50
Female genital organs	0	0.0	434	18.2	434	10.1	C51-C58
Urinary organs & Male genital organs	213	11.1	36	1.5	249	5.8	C60-C62, C64-68
Eye	3	0.2	2	0.1	5	0.1	C69
Brain & nervous system	47	2.4	44	1.8	91	2.1	C70-C72
Thyroid	47	2.4	166	7.0	213	5.0	C73
Other endocrine glands	9	0.5	8	0.3	17	0.4	C74-C75
Other and ill-defined sites	0	0.0	1	0.0	1	0.0	C76
Hematologic malignancy	258	13.4	256	10.8	514	11.9	C81-C96, D45-47
Other & unspecified	17	0.9	14	0.6	31	0.7	C80
<b>Total</b>	<b>1,922</b>	<b>100.0</b>	<b>2,380</b>	<b>100.0</b>	<b>4,302</b>	<b>100.0</b>	

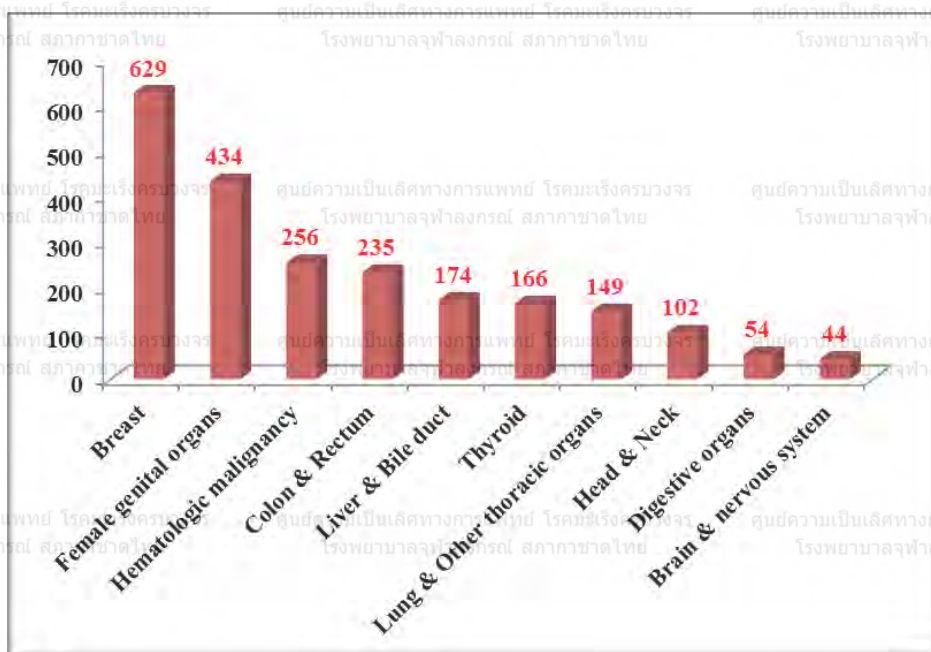
## แผนภูมิที่ 2

แสดงโรคมะเร็งที่พบมากที่สุด 10 อันดับ แบ่งตามกลุ่มโรค เพศชาย ในปี พ.ศ. 2556  
(The Most Common Cancer of Organs: Male, 2013)



## แผนภูมิที่ 3

แสดงโรคมะเร็งที่พบมากที่สุด 10 อันดับ แบ่งตามกลุ่มโรค เพศหญิง ในปี พ.ศ. 2556  
(The Most Common Cancer of Organs: Female, 2013)







## ตารางที่ 4

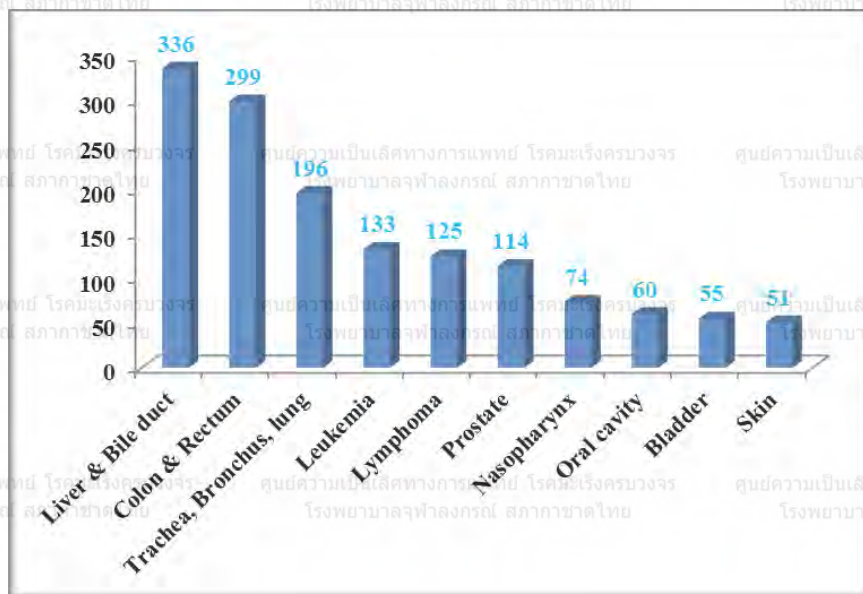
แสดงโรคมะเร็งที่พบบ่อยที่สุด 10 อันดับ เพศชาย ในปี พ.ศ. 2556  
(The Most Common Cancer: Males, 2013)

Organs	Number	Percent
Liver & Bile duct	336	17.5
Colon & Rectum	299	15.6
Trachea, Bronchus, lung	196	10.2
Leukemia	133	6.9
Lymphoma	125	6.5
Prostate	114	5.9
Nasopharynx	74	3.9
Oral cavity	60	3.1
Bladder	55	2.9
Skin	51	2.7

## แผนภูมิที่ 5

แสดงโรคมะเร็งที่พบบ่อยที่สุด 10 อันดับ เพศชาย ในปี 2556

(The Most Common Cancer: Males, 2013)



### ตารางที่ 5

## แสดงโรคมะเร็งที่พบมากที่สุด 10 อันดับ เพศหญิง ในปี 2556

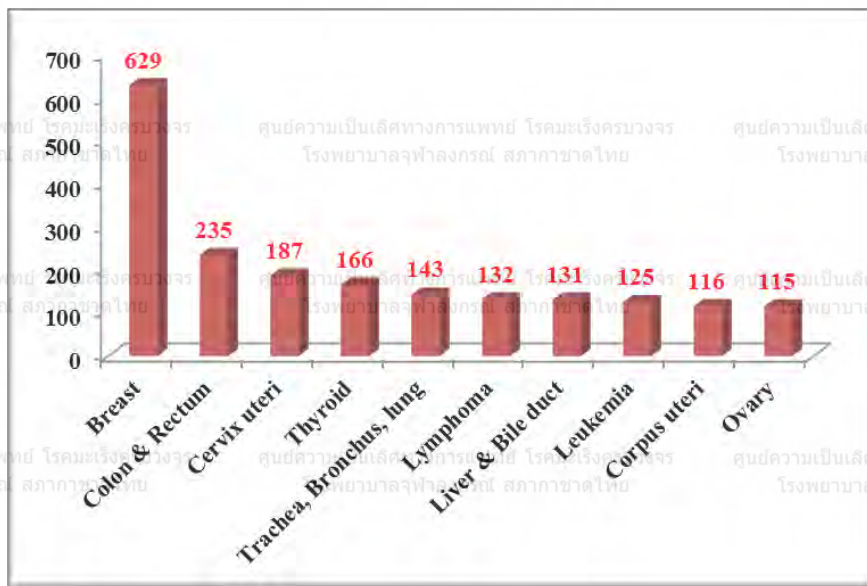
(The Most Common Cancer: Females, 2013)

Organs	Number	Percent
Breast	629	26.4
Colon & Rectum	235	9.9
Cervix uteri	187	7.9
Thyroid	166	7.0
Trachea, Bronchus, lung	143	6.0
Lymphoma	132	5.5
Liver & Bile duct	131	5.5
Leukemia	125	5.3
Corpus uteri	116	4.9
Ovary	115	4.8

### แผนภูมิที่ 6

## แสดงโรคมะเร็งที่พบมากที่สุด 10 อันดับ เพศหญิง ในปี 2556

(The Most Common Cancer: Females, 2013)



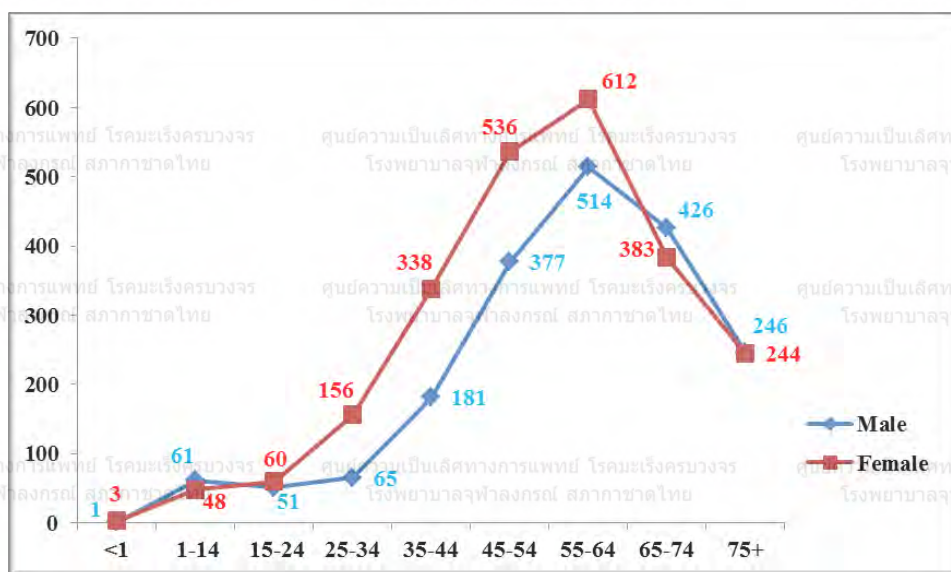
## ตารางที่ 6

แสดงจำนวนของผู้ป่วยโรคมะเร็งรายใหม่จำแนกตามช่วงอายุ ในปี 2556  
(Distribution of new all cancer patients by Age-group, 2013)

Age group	Male		Female		Total	
	Number	Percent	Number	Percent	Number	Percent
<1	1	0.1	3	0.1	4	0.1
1-14	61	3.2	48	2.0	109	2.5
15-24	51	2.7	60	2.5	111	2.6
25-34	65	3.4	156	6.6	221	5.1
35-44	181	9.4	338	14.2	519	12.1
45-54	377	19.6	536	22.5	913	21.2
55-64	514	26.7	612	25.7	1,126	26.2
65-74	426	22.2	383	16.1	809	18.8
75+	246	12.8	244	10.3	490	11.4
<b>Total</b>	<b>1,922</b>	<b>100.0</b>	<b>2,380</b>	<b>100.0</b>	<b>4,302</b>	<b>100.0</b>

## แผนภูมิที่ 7

แสดงจำนวนของผู้ป่วยโรคมะเร็งรายใหม่จำแนกตามช่วงอายุ ในปี 2556  
(Distribution of new all cancer patients by Age-group, 2013)



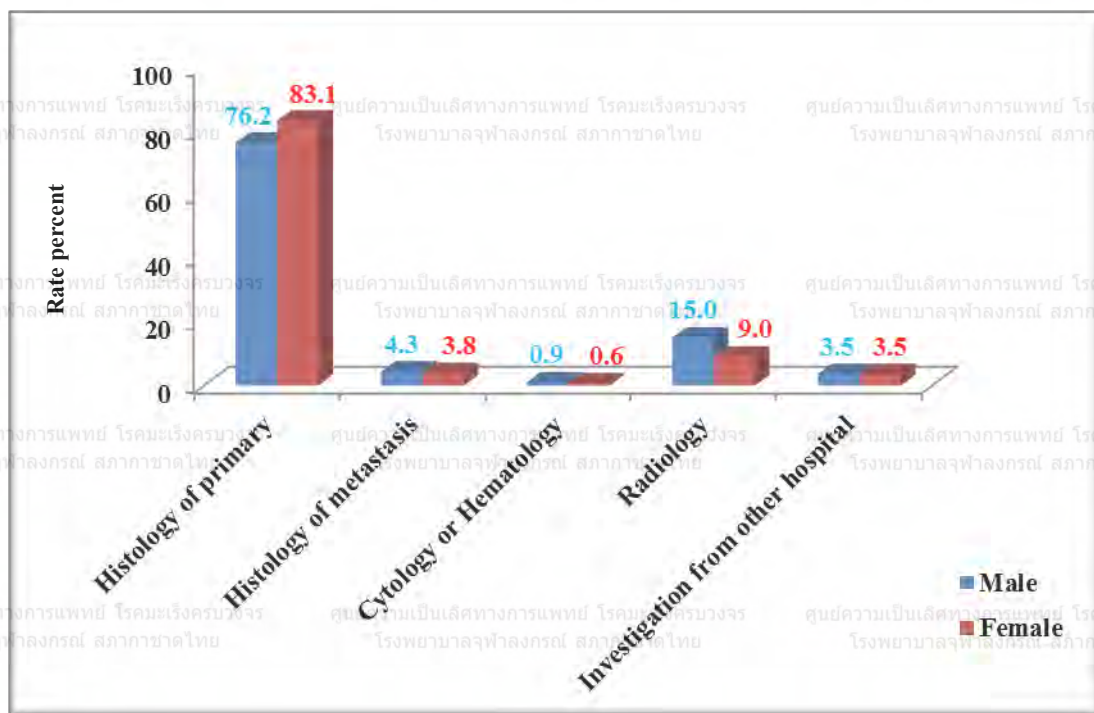
## ตารางที่ 7

แสดงจำนวนของผู้ป่วยโรคมะเร็งจำแนกตามวิธีวินิจฉัย ในปี 2556  
(Type of Diagnosis of Cancer Site of All Cancer, 2013)

Method of diagnosis	Male		Female		Total	
	Number	%	Number	%	Number	%
Histology of primary	1,465	76.2	1,977	83.1	3,442	80.0
Histology of metastasis	83	4.3	90	3.8	173	4.0
Cytology or Hematology	18	0.9	15	0.6	33	0.8
Radiology	288	15.0	214	9.0	502	11.7
Investigation from other hospital	68	3.5	84	3.5	152	3.5
<b>Total</b>	<b>1,922</b>	<b>100.0</b>	<b>2,380</b>	<b>100.0</b>	<b>4,302</b>	<b>100.0</b>

## แผนภูมิที่ 8

แสดงร้อยละของผู้ป่วยโรคมะเร็งจำแนกตามวิธีวินิจฉัย ในปี 2556  
(Percentage of Type of Diagnosis of Cancer Site of All Cancer, 2013)



## ตารางที่ 8

แสดงวิธีการรักษาผู้ป่วยโรคมะเร็งที่เข้ารับการรักษากับรพ.จุฬาลงกรณ์แยกตามเพศ ในปี 2556  
(Method of Treatment for Cancer, 2013)

วิธีการรักษา (ผู้ป่วย 1 ราย มีการรักษาได้มากกว่า 1 วิธี)	ผู้ป่วยชาย (n = 1,922)		ผู้ป่วยหญิง (n = 2,380)	
	จำนวน	ร้อยละ	จำนวน	ร้อยละ
Surgery	729	37.9	1,143	48.0
Radiation	851	44.3	1,185	49.8
Chemotherapy	846	44.0	1,129	47.4
Targeted therapy	28	1.5	65	2.7
Hormone	32	1.7	189	7.9
Interventional	113	5.9	58	2.4
TACE	143	7.4	34	1.4
Supportive Only	194	10.1	208	8.7
*No treatment data	25	1.3	25	1.1

\*No treatment data: 1. ผู้ป่วยปฏิเสธการรักษา

2. ผู้ป่วยไปรักษาต่อโรงพยาบาลอื่น

## ตารางที่ 9

ศูนย์ความเป็นเลิศทางการแพทย์ โรคมะเร็งครบวงจร  
โรงพยาบาลจุฬาลงกรณ์ สภากาชาดไทย

แสดงประเภทของโรคมะเร็งในเพศชายจำแนกตามช่วงอายุในปี พ.ศ. 2556  
(Number of Cancer Cases in King Chulalongkorn Memorial Hospital: Male, 2013)

SITE	ALL AGE	<1	1-14	15-24	25-34	35-44	45-54	55-64	65-74	75+	ICD -10
Oral cavity	60	-	1	-	2	6	16	18	11	6	C00, C02-C08
Oropharynx, etc.	28	-	-	-	-	1	8	12	5	2	C01, C09-C10, C14
Nasopharynx	74	-	-	1	5	16	21	19	10	2	C11
Hypopharynx	29	-	-	-	-	2	10	10	4	3	C12-C13
Esophagus	43	-	-	1	-	3	14	15	6	4	C15
Stomach	45	-	-	-	1	5	11	9	7	12	C16
Small intestine	1	-	-	-	-	-	-	-	1	-	C17
Colon & Rectum	299	-	1	2	4	23	65	82	80	42	C18-C21
Liver & Bile duct	336	1	3	1	6	28	88	113	62	34	C22, C24
Gallbladder	7	-	-	-	-	-	1	1	3	2	C23
Pancreas	35	-	-	1	-	1	5	9	15	4	C25
Other & ill-defined digestive organs	5	-	-	-	-	-	3	1	-	1	C26
Nose, sinuses etc.	24	-	1	2	1	3	6	4	5	2	C30-C31
Larynx	33	-	-	-	-	4	3	14	9	3	C32
Trachea, bronchus, lung	196	-	-	-	6	9	31	61	58	31	C33-C34
Other thoracic organs	18	-	-	5	4	2	3	3	-	1	C37-C38
Bone	13	-	3	4	1	1	2	-	2	-	C40-C41
Skin	51	-	1	-	2	5	7	9	19	8	C43-C44
Kaposi sarcoma	2	-	-	1	-	-	-	-	-	1	C46
Connective & soft tissue	26	-	2	4	-	2	8	5	2	3	C47, C49
Retroperitoneum & Peritoneum	3	-	-	-	1	-	1	-	1	-	C48
Penis	7	-	-	-	-	2	2	1	2	-	C60
Prostate	114	-	-	-	-	-	6	27	47	34	C61
Testis	9	-	1	2	3	1	-	1	1	-	C62
Kidney	22	-	2	-	1	3	1	7	6	2	C64
Renal Pelvis	1	-	-	-	-	-	-	-	1	-	C65
Ureter	3	-	-	-	-	-	-	1	-	2	C66
Bladder	55	-	-	-	-	2	3	18	16	16	C67
Urinary system	2	-	-	-	-	-	-	1	-	1	C68
Eye	3	-	1	-	1	1	-	-	-	-	C69
Brain, nervous system	47	-	9	5	5	10	8	4	3	3	C70-C72
Thyroid	47	-	1	1	8	12	9	10	4	2	C73
Adrenal gland	6	-	5	-	1	-	-	-	-	-	C74
Other endocrine	3	-	1	-	1	-	1	-	-	-	C75
Lymphoma	125	-	10	12	8	15	20	29	18	13	C81, C82-C85, C96
Leukemia	109	-	19	7	4	20	17	20	15	7	C88, C90, C91-C95
Myeloproliferative neoplasm	15	-	-	-	-	3	3	5	2	1	MPD (D45, D47)
Myelodysplastic syndromes	9	-	-	-	-	-	-	1	4	4	MDS (D46)
Other & unspecified	17	-	-	1	1	-	4	4	7	-	O&U
<b>Total</b>	<b>1,922</b>	<b>1</b>	<b>61</b>	<b>51</b>	<b>65</b>	<b>181</b>	<b>377</b>	<b>514</b>	<b>426</b>	<b>246</b>	

## ตารางที่ 10

**แสดงประเภทยของโรคมะเร็งในเพศหญิงจำแนกตามช่วงอายุ ในปี พ.ศ. 2556**  
(Number of Cancer Cases in King Chulalongkorn Memorial Hospital: Female, 2013)

SITE	ALL AGE	<1	1-14	15-24	25-34	35-44	45-54	55-64	65-74	75+	ICD -10
Oral cavity	49	-	1	-	2	4	3	11	15	13	C00, C02-C08
Oropharynx, etc.	10	-	1	-	-	1	4	1	2	1	C01, C09-C10, C14
Nasopharynx	26	-	-	-	4	7	10	5	-	-	C11
Hypopharynx	2	-	-	-	-	-	1	1	-	-	C12-C13
Esophagus	9	-	-	-	-	-	2	4	3	-	C15
Stomach	41	-	-	2	2	6	10	8	7	6	C16
Small intestine	4	-	-	-	-	-	1	1	1	1	C17
Colon & Rectum	235	-	-	1	4	17	37	68	58	50	C18-C21
Liver & Bile duct	132	-	1	-	1	8	22	45	35	20	C22-C24
Gallbladder	8	-	-	-	-	-	-	2	3	3	C23
Pancreas	34	-	-	-	1	2	4	12	7	8	C25
Nose, sinuses etc.	13	-	-	-	1	4	2	3	1	1	C30-C31
Larynx	2	-	-	-	-	-	1	1	-	-	C32
Lung	143	-	-	1	6	10	23	47	31	25	C33-C34
Other thoracic organs	6	-	-	-	1	-	3	1	-	1	C37-C38
Bone	7	-	1	-	1	1	3	2	-	-	C40-C41
Skin	38	-	-	1	4	4	3	7	6	13	C43-C44
Connective and soft tissue	26	-	1	2	3	6	2	3	7	2	C47, C49
Retroperitoneum & Peritoneum	5	-	-	1	1	-	1	1	-	1	C48
Breast	629	-	-	3	28	123	216	150	75	34	C50
Valva	4	-	-	-	-	-	1	2	1	-	C51
Vagina	3	-	-	-	-	1	-	1	1	-	C52
Cervix uteri	187	-	-	-	16	31	42	60	28	10	C53
Corpus uteri	116	-	-	1	6	9	39	34	19	8	C54
Ovary	115	-	2	4	5	21	28	41	11	3	C56
Other female genital organs	5	-	-	1	-	3	-	1	-	-	C57
Placenta	4	-	-	-	2	1	1	-	-	-	C58
Kidney	10	-	-	-	1	2	4	2	-	1	C64
Ureter	4	-	-	-	-	-	-	-	2	2	C66
Bladder	22	-	-	1	1	1	7	5	8	8	C67
Eye	2	-	1	1	-	-	-	-	-	-	C69
Brain, nervous system	44	-	16	3	4	7	4	8	2	-	C70-C72
Thyroid	166	-	4	14	33	42	27	22	17	7	C73
Adrenal gland	7	-	3	1	1	-	-	-	-	-	C74
Other endocrine	1	-	-	1	-	-	-	-	-	-	C75
Other and ill-defined sites	1	-	-	-	-	-	1	-	-	-	C76
Lymphoma	131	1	3	14	15	13	18	36	19	12	C81, C82-C85, C96
Leukemia	106	1	16	7	11	13	18	18	15	7	C88, C90, C91-C95
Myeloproliferative neoplasm	8	-	-	-	-	1	1	4	1	1	MPD (D45, D47)
Myelodysplastic syndromes	11	-	-	1	-	1	-	1	4	4	MDS (D46)
Other and unspecified	14	-	-	-	1	2	-	3	6	2	O&U
<b>Total</b>	<b>2,380</b>	<b>3</b>	<b>50</b>	<b>58</b>	<b>156</b>	<b>338</b>	<b>536</b>	<b>612</b>	<b>383</b>	<b>244</b>	

## ตารางที่ 11

ศูนย์ความเป็นเลิศทางการแพทย์ โรคมะเร็งครบวงจร  
โรงพยาบาลจุฬาลงกรณ์ สภากาชาดไทย

**แสดงผลพยาธิวิทยาแยกตามชนิดของโรคมะเร็งและจำนวนที่พบในปี 2556**  
โรงพยาบาลจุฬาลงกรณ์ สภากาชาดไทย

**(Pathology According to Site, 2013)**

Site code	Pathology	Morphology description	Male	Female	Total
C00, C02 - C08	Oral cavity		59	45	104
C00	Lip		2	5	7
	8051	Verrucous carcinoma	0	1	1
	8070	Squamous cell carcinoma	2	4	6
C02	Tongue		22	19	41
	8010	Carcinoma	1	0	1
	8070	Squamous cell carcinoma	21	17	38
	8290	Oncocytic carcinoma	0	0	0
	8430	Mucoepidermoid carcinoma	0	1	1
	8890	Leiomyosarcoma	0	1	1
C03	Gum		4	4	8
	8070	Squamous cell carcinoma	3	4	7
	8200	Adenoid cystic carcinoma	1	0	1
C04	Floor of Mouth		11	0	11
	8010	Carcinoma	0	0	0
	8070	Squamous cell carcinoma	9	0	9
	8071	Squamous cell carcinoma, keratinizing	1	0	1
	8982	Myoepithelial carcinoma	1	0	1
C05	Palate		8	0	8
	8070	Squamous cell carcinoma	7	0	7
	8200	Adenoid cystic carcinoma	1	0	1
C06	Mouth		4	10	14
	8032	Spindle cell carcinoma	0	1	1
	8051	Verrucous carcinoma	0	1	1
	8070	Squamous cell carcinoma	4	8	12
C07	Palotid gland		7	5	12
	8020	Undifferentiated carcinoma	1	0	1
	8070	Squamous cell carcinoma	1	0	1
	8140	Adenocarcinoma	1	0	1
	8200	Adenoid cystic carcinoma	0	1	1
	8290	Oxyphilic adenocarcinoma	0	1	1
	8430	Mucoepidermoid carcinoma	4	2	6
	8940	Mixed tumor, malingnant	0	1	1
C08	Major salivary gland		1	2	3
	8070	Squamous cell carcinoma	1	0	1
	8200	Adenoid cystic carcinoma	0	1	1
	8941	Carcinoma in pleomorphic adenoma	0	1	1



Site code	Pathology	Morphology description	Male	Female	Total
C01, C09-C10,C14	Oropharynx, etc.		28	8	36
C01	Base of tongue		6	2	8
	8070	Squamous cell carcinoma	6	2	8
C09	Tonsil		16	5	21
	8020	Carcinoma, undifferentiated	1	0	1
	8070	Squamous cell carcinoma	15	5	20
C10	Oropharynx		4	0	4
	8070	Squamous cell carcinoma	4	0	4
C14	Pharynx		2	1	3
	8070	Squamous cell carcinoma	2	1	3
C11	Nasopharynx		67	24	91
	8010	Carcinoma	1	0	1
	8020	Carcinoma, undifferentiated	23	9	32
	8070	Squamous cell carcinoma	10	1	11
	8071	Squamous cell carcinoma, keratinizing	3	0	3
	8072	Squamous cell carcinoma, nonkeratinizing	28	14	42
	8082	Lymphoepithelial carcinoma	1	0	1
	8083	Basaloid squamous cell carcinoma	0	0	0
	8140	Adenocarcinoma	1	0	1
C12-C13	Hypopharynx		29	2	31
C12	Pyriform		22	0	22
	8020	Carcinoma, undifferentiated	1	0	1
	8070	Squamous cell carcinoma	21	0	21
C13	Hypopharynx		7	2	9
	8070	Squamous cell carcinoma	6	2	8
	8072	Squamous cell carcinoma, nonkeratinizing	1	0	1
C15	Esophagus		40	9	49
	8070	Squamous cell carcinoma	36	9	45
	8071	Squamous cell carcinoma, keratinizing	3	0	3
	8140	Adenocarcinoma	1	0	1
C16	Stomach		43	38	81
	8045	Combined small cell carcinoma	0	1	1
	8070	Squamous cell carcinoma	1	1	2
	8140	Adenocarcinoma	32	20	52
	8144	Adenocarcinoma, intestinal type	0	1	1
	8240	Neuroendocrine tumor	1	0	1
	8490	Signet ring cell carcinoma	6	5	11
	8936	Gastrointestinal stromal sarcoma	3	10	13
C17	Small intestine		1	4	5
	8140	Adenocarcinoma	1	3	4
	8936	Gastrointestinal stromal sarcoma	0	1	1

Site code	Pathology	Morphology description	Male	Female	Total
C18-C21	Colon & Rectum		274	216	490
C18	Colon		113	110	223
	8140	Adenocarcinoma	105	107	212
	8240	Neuroendocrine tumor	1	0	1
	8246	Neuroendocrine carcinoma	0	0	0
	8480	Mucinous adenocarcinoma	5	1	6
	8481	Mucin-producing adenocarcinoma	1	1	2
	8490	Signet ring cell carcinoma	1	0	1
	8936	Gastrointestinal stromal sarcoma	0	1	1
C19	Rectosigmoid junction		29	18	47
	8140	Adenocarcinoma	28	18	46
	8240	Neuroendocrine tumor	1	0	1
C20	Rectum		128	83	211
	8010	Carcinoma	0	1	1
	8140	Adenocarcinoma	118	77	195
	8240	Neuroendocrine tumor	1	1	2
	8246	Neuroendocrine carcinoma	1	0	1
	8480	Mucinous adenocarcinoma	5	3	8
	8481	Mucin-producing adenocarcinoma	1	0	1
	8936	Gastrointestinal stromal sarcoma	2	1	3
C21	Anus & Anal canal		4	5	9
	8070	Squamous cell carcinoma	0	1	1
	8140	Adenocarcinoma	4	4	8
C22, C24	Liver & Bile duct		157	77	234
C22	Liver & Bile duct		147	71	218
	8010	Carcinoma	1	1	2
	8140	Adenocarcinoma	14	10	24
	8160	Cholangiocarcinoma	45	33	78
	8161	Bile duct cystadenocarcinoma	0	1	1
	8170	Hepatocellular carcinoma	81	25	106
	8180	Hepatocholangiocarcinoma	1	2	3
	8970	Hepatoblastoma	4	0	4
C24	Biliary tract		10	6	16
	8140	Adenocarcinoma	9	6	15
	8260	Papillary adenocarcinoma	1	0	1
C23	Gallbladder		7	7	14
	8140	Adenocarcinoma	7	7	14
C25	Pancreas		29	31	60
	8001	Tumor cell, malignant	1	0	1
	8010	Carcinoma	1	0	1
	8140	Adenocarcinoma	21	24	45
	8246	Neuroendocrine carcinoma	3	2	5
	8452	Solid pseudopapillary carcinoma	0	1	1
	8453	Intraductal papillary-mucinous carcinoma invasive	1	0	1

Site code	Pathology	Morphology description	Male	Female	Total
	8470	Mucinous cystadenocarcinoma	1	0	1
	8480	Mucinous adenocarcinoma	0	1	1
	8500	Infiltrating duct carcinoma	1	2	3
	8550	Acinar cell carcinoma	0	1	1
C26	Other & ill-defined digestive organs		4	0	4
	8936	Gastrointestinal stromal sarcoma	4	0	4
C30-C31	Nose, sinuses etc.		24	9	33
C30	Nasal cavity & Middle ear		17	6	23
	8010	Carcinoma	1	0	1
	8020	Carcinoma, undifferentiated	1	0	1
	8070	Squamous cell carcinoma	6	2	8
	8083	Basaloid squamous cell carcinoma	0	1	1
	8140	Adenocarcinoma	3	0	3
	8200	Adenoid cystic carcinoma	3	1	4
	8246	Neuroendocrine carcinoma	0	1	1
	8830	Malignant fibrous histiocytoma	1	0	1
	9040	Synovial sarcoma	1	0	1
	9522	Olfactory neuroblastoma	1	1	2
C31	Accessory sinuses		7	4	11
	8070	Squamous cell carcinoma	6	2	8
	8200	Adenoid cystic carcinoma	0	1	1
	8246	Neuroendocrine carcinoma	1	0	1
	9040	Synovial sarcoma	0	1	1
C32	Larynx		28	2	30
	8070	Squamous cell carcinoma	28	2	30
C33-C34	Trachea, Bronchus, lung		183	131	314
	8010	Carcinoma	2	1	3
	8013	Large cell neuroendocrine carcinoma	0	2	2
	8041	Small cell carcinoma	21	2	23
	8045	combined small cell carcinoma	1	0	1
	8046	Non-small cell carcinoma	29	10	39
	8070	Squamous cell carcinoma	22	2	24
	8140	Adenocarcinoma	103	109	212
	8240	Neuroendocrine tumor, grad1	0	1	1
	8246	Neuroendocrine carcinoma	2	0	2
	8430	Mucoepidermoid carcinoma	0	1	1
	8480	Mucinous adenocarcinoma	0	1	1
	8481	Mucin-producing adenocarcinoma	0	1	1
	8815	Solitary fibrous tumor, malignant	0	1	1
	8890	Leiomyosarcoma	1	0	1
	8972	Pulmonary blastoma	1	0	1
	9473	PNET	1	0	1

Site code	Pathology	Morphology description	Male	Female	Total
C37-C38	Other Thoracic organs		18	6	24
C37	Thymus		8	6	14
	8580	Thymoma, malignant	1	2	3
	8582	Thymoma, type AB, malignant	0	1	1
	8583	Thymoma, type B1, malignant	0	1	1
	8584	Thymoma, type B2, malignant	1	0	1
	8585	Thymoma, type B3, malignant	0	1	1
	8586	Thymic carcinoma	5	1	6
	9064	Germinoma	1	0	1
C38	Heart, Mediastinum, & Pleura		10	0	10
	8246	Neuroendocrine carcinoma	2	0	2
	8990	Mesenchymoma, malignant	1	0	1
	9064	Germinoma	1	0	1
	9071	Yolk sac tumor	2	0	2
	9080	Teratoma, malignant	2	0	2
	9081	Teratocarcinoma	1	0	1
	9085	Mixed germ cell tumor	1	0	1
C40-C41	Bone		12	7	19
C40	Bones, Joints & Articular cartilage of Limbs		3	2	5
	9180	Osteosarcoma	0	1	1
	9186	Central osteosarcoma	3	0	3
	9250	Giant cell tumor of bone, malignant	0	1	1
C41	Bones, Joints & Articular cartilage of Other and unspecified sites		9	6	15
	9181	Chondroblastic osteosarcoma	1	0	1
	9186	Central osteosarcoma	1	1	2
	9220	Chondrosarcoma	2	1	3
	9231	Myxoid chondrosarcoma	1	1	2
	9250	Giant cell tumor of bone, malignant	0	1	1
	9260	Ewing sarcoma	2	0	2
	9270	Odontogenic tumor, malignant	0	1	1
	9370	Chordoma	2	1	3
C43-C44	Other Skin & Melanoma		51	38	89
C43	Melanoma		14	7	21
	8720	Malignant melanoma	13	7	20
	8744	Acral lentiginous melanoma, malignant	1	0	1
C44	Skin		37	31	68
	8010	Carcinoma	0	1	1
	8070	Squamous cell carcinoma	10	8	18
	8071	Squamous cell carcinoma, keratinizing	1	0	1
	8090	Basal cell adenocarcinoma	21	15	36
	8097	Basal cell adenocarcinoma, nodular	2	2	4
	8140	Adenocarcinoma	0	1	1
	8402	Nodular hidradenoma, malignant	1	0	1
	8410	Sebaceous adenocarcinoma	0	1	1
	8832	Dermatofibrosarcoma	2	3	5

Site code	Pathology	Morphology description	Male	Female	Total
C46	Kaposi's sarcoma		2	0	2
	9140	Kaposi's sarcoma	2	0	2
C47;C49	Connective & Soft tissue		25	26	51
C47	Peripheral nerves & Autonomic nerves system		2	3	5
	9540	Malignant peripheral nerve sheath tumor	1	3	4
	9561	MPNST with rhabdomyoblastic differentiation	1	0	1
C49	Connective, subcutaneous & Other Soft tissue		23	23	46
	8800	Sarcoma	2	1	3
	8801	Spindle cell sarcoma	1	1	2
	8805	Undifferentiated sarcoma	0	1	1
	8806	Desmoplastic small round cell tumor	2	0	2
	8811	Fibromyxosarcoma	1	5	6
	8815	Solitary fibrous tumor, malignant	0	1	1
	8830	Malignant fibrous histiocytoma	1	0	1
	8850	Liposarcoma	0	3	3
	8851	Liposarcoma, well differentiated	3	1	4
	8858	Differentiated liposarcoma	4	0	4
	8890	Leiomyosarcoma	1	4	5
	8900	Rhabdomyosarcoma	1	1	2
	8901	Pleomorphic rhabdomyosarcoma, adult type	0	1	1
	8910	Embryonal rhabdomyosarcoma	3	0	3
	9040	Synovial sarcoma	1	1	2
	9041	Synovial sarcoma, spindle cell	0	1	1
	9044	Clear cell sarcoma	1	1	2
	9120	Hemangiosarcoma	1	0	1
	9581	Alveolar soft part sarcoma	1	0	1
C48	Retroperitoneum & Peritoneum		2	5	7
	8801	Spindle cell sarcoma	0	1	1
	8460	Papillary serous cystadenocarcinoma	0	1	1
	8480	Mucinous adenocarcinoma	0	1	1
	8830	Malignant fibrous histiocytoma	1	0	1
	8890	Leiomyosarcoma	1	1	2
	9040	Synovial sarcoma	0	1	1
C50	Breast		0	574	574
	8010	Carcinoma	0	3	3
	8050	Papillary carcinoma	0	5	5
	8140	Adenocarcinoma	0	8	8
	8343	Papillary carcinoma, encapsulated	0	1	1
	8480	Mucinous adenocarcinoma	0	10	10
	8500	Infiltrating duct carcinoma	0	509	509
	8501	Comedocarcinoma	0	2	2
	8503	Intraductal papillary adenocarcinoma with invasive	0	2	2
	8510	Medullary carcinoma	0	1	1
	8520	Lobular carcinoma	0	13	13

Site code	Pathology	Morphology description	Male	Female	Total
	8521	Infiltrating ductular carcinoma	0	1	1
	8522	Infiltrating duct & lobular carcinoma	0	5	5
	8523	Infiltrating duct mixed with other type of carcinoma	0	8	8
	8524	Infiltrating lobular mixed with other type of carcinoma	0	1	1
	8540	Paget disease, mammary	0	2	2
	8543	Paget disease & intraductal carcinoma of breast	0	1	1
	9020	Phyllodes tumor, malignant	0	2	2
C51	Vulva		0	4	4
	8070	Squamous cell carcinoma	0	1	1
	8071	Squamous cell carcinoma, keratinizing	0	2	2
	8072	Squamous cell carcinoma, nonkeratinizing	0	1	1
C52	Vagina		0	3	3
	8041	Neoplasm, malignant	0	1	1
	8070	Squamous cell carcinoma	0	1	1
	8071	Squamous cell carcinoma, keratinizing	0	1	1
C53	Cervix uteri		0	164	164
	8041	Small cell carcinoma	0	4	4
	8052	Papillary squamous cell carcinoma	0	1	1
	8070	Squamous cell carcinoma	0	29	29
	8071	Squamous cell carcinoma, keratinizing	0	23	23
	8072	Squamous cell carcinoma, nonkeratinizing	0	61	61
	8076	Squamous cell carcinoma, microinvasive	0	6	6
	8140	Adenocarcinoma	0	29	29
	8380	Endometrioid adenocarcinoma	0	1	1
	8384	Adenocarcinoma, endocervical type	0	3	3
	8480	Mucinous adenocarcinoma	0	1	1
	8560	Adenosquamous carcinoma	0	6	6
C54	Corpus uteri		0	108	108
	8010	Carcinoma	0	1	1
	8052	Papillary squamous cell carcinoma	0	1	1
	8140	Adenocarcinoma	0	9	9
	8310	Clear cell carcinoma	0	5	5
	8380	Endometrial adenocarcinoma	0	78	78
	8441	Serous cystadenocarcinoma	0	2	2
	8480	Mucinous adenocarcinoma	0	2	2
	8560	Adenosquamous carcinoma	0	1	1
	8890	Leiomyosarcoma	0	2	2
	8931	Endometrial stromal sarcoma, low grade	0	3	3
	8933	Adenosarcoma	0	1	1
	8950	Mullerian mixed tumor	0	3	3
C56	Ovary		0	104	104
	8010	Carcinoma	0	2	2
	8120	Transitional cell carcinoma	0	1	1
	8140	Adenocarcinoma	0	8	8

Site code	Pathology	Morphology description	Male	Female	Total
	8260	Papillary adenocarcinoma	0	1	1
	8310	Clear cell carcinoma	0	17	17
	8323	Mixed cell adenocarcinoma	0	1	1
	8380	Endometrial adenocarcinoma	0	22	22
	8441	Serous cystadenocarcinoma	0	18	18
	8460	Papillary serous cystadenocarcinoma	0	4	4
	8470	Mucinous cystadenocarcinoma	0	14	14
	8480	Mucinous adenocarcinoma	0	2	2
	8481	Mucin-producing adenocarcinoma	0	1	1
	8620	Granulosa cell tumor, malignant	0	2	2
	8890	Leiomyosarcoma	0	1	1
	8951	Mesodermal mixed tumor	0	2	2
	9060	Dysgerminoma	0	2	2
	9064	Germinoma	0	1	1
	9071	Yolk sac tumor	0	2	2
	9080	Teratom, malignant	0	2	2
	9084	Teratoma with malignant transformation	0	1	1
<b>C57</b>	<b>Other and unspecified female genital organs</b>		<b>0</b>	<b>4</b>	<b>4</b>
	8140	Adenocarcinoma	0	1	1
	8310	Clear cell adenocarcinoma	0	1	1
	8380	Endometrial adenocarcinoma	0	1	1
	8441	Serous cystadenocarcinoma	0	1	1
<b>C58</b>	<b>Placenta</b>		<b>0</b>	<b>3</b>	<b>3</b>
	9100	Chorionepithelioma	0	3	3
<b>C60</b>	<b>Penis</b>		<b>7</b>	<b>0</b>	<b>7</b>
	8051	Verrucous carcinoma	1	0	1
	8070	Squamous cell carcinoma	5	0	5
	8071	Squamous cell carcinoma	1	0	1
<b>C61</b>	<b>Prostate</b>		<b>89</b>	<b>0</b>	<b>89</b>
	8051	Verrucous carcinoma	1	0	1
	8140	Adenocarcinoma	87	0	87
	8550	Acinar cell carcinoma	1	0	1
<b>C62</b>	<b>Testis</b>		<b>8</b>	<b>0</b>	<b>8</b>
	8910	Embryonal rhabdomyosarcoma	1	0	1
	9061	Seminoma	2	0	2
	9070	Embryonal carcinoma	1	0	1
	9071	Yolk sac tumor	1	0	1
	9085	Mixed germ cell tumor	2	0	2
	9581	Alveolar soft part sarcoma	1	0	1
<b>C64</b>	<b>Kidney</b>		<b>19</b>	<b>10</b>	<b>29</b>
	8260	Papillary adenocarcinoma	5	1	6
	8310	Clear cell adenocarcinoma	2	0	2
	8312	Renal cell carcinoma	9	8	17
	8316	Cyst-associated renal cell carcinoma	1	0	1

Site code	Pathology	Morphology description	Male	Female	Total
	8317	Renal cell carcinoma, chromophobe type	1	0	1
	8960	Nephroblastoma	1	0	1
	9150	Hemangiopericytoma, malignant	0	1	1
C65	Renal pelvis		1	0	1
	8120	Transitional cell carcinoma	1	0	1
C66	Ureter		2	4	6
	8120	Transitional cell carcinoma	1	3	4
	8130	Papillary transitional cell carcinoma	1	1	2
C67	Bladder		50	20	70
	8070	Squamous cell carcinoma	1	1	2
	8120	Transitional cell carcinoma	29	6	35
	8130	Papillary transitional cell carcinoma	18	10	28
	8140	Adenocarcinoma	2	2	4
	8480	Mucinous adenocarcinoma	0	1	1
C68	Urinary system		2	0	2
	8070	Squamous cell carcinoma	1	0	1
	8120	Transitional cell carcinoma	1	0	1
C69	Eye		3	2	5
	8070	Squamous cell carcinoma	2	0	2
	8200	Adenoid cystic carcinoma	0	1	1
	9510	Retinoblastoma	1	1	2
C70-C72	Brain, nervous system		46	44	90
C70	Meninges		0	1	1
	9530	Meningioma, malignant	0	1	1
C71	Brain		45	42	87
	9064	Germinoma	1	1	2
	9380	Glioma, malignant	5	5	10
	9382	Mixed glioma	0	1	1
	9391	Ependymoma	1	1	2
	9392	Ependymoma, anaplastic	5	1	6
	9400	Astrocytoma	8	2	10
	9401	Astrocytoma, anaplastic	3	4	7
	9420	Fibrillary astrocytoma	0	3	3
	9440	Glioblastoma	13	8	21
	9442	Gliosarcoma	1	0	1
	9450	Oligodendroglioma	1	2	3
	9451	Oligodendroglioma, anaplastic	3	5	8
	9470	Medulloblastoma	3	7	10
	9473	Primitive neuroectodermal tumor	1	1	2
	9508	Atypical teratoid/rhabdoid tumor	0	1	1
C72	Spinal cord, cranial nerves, and other parts of central nervous system		1	1	2
	9391	Ependymoma	1	1	2



Site code	Pathology	Morphology description	Male	Female	Total
C73	Thyroid		45	153	198
	8021	Carcinoma, anaplastic	1	0	1
	8070	Squamous cell carcinoma	0	0	0
	8260	Papillary adenocarcinoma	39	113	152
	8290	Oxyphilic adenocarcinoma	0	2	2
	8330	Follicular adenocarcinoma	1	12	13
	8335	Follicular carcinoma, minimally invasive	0	2	2
	8340	Papillary carcinoma, follicular variant	3	18	21
	8343	Papillary carcinoma, encapsulated	0	1	1
	8344	Papillary carcinoma, columnar cell	1	3	4
	8510	Medullary carcinoma	0	1	1
C74	Adrenal gland		6	7	13
	8370	Adrenal cortical carcinoma	1	3	4
	9500	Neuroblastoma	5	4	9
C75	Other endocrine		2	1	3
	9064	Germinoma	1	1	2
	9362	Pineoblastoma	1	0	1
C76	Other and ill-defined sites		0	1	1
	8246	Neuroendocrine carcinoma	0	1	1
C81,C82-C85,C96	Lymphoma		125	131	256
C81	Hodgkin's disease		13	20	33
	9650	Hodgkin lymphoma	2	6	8
	9651	Hodgkin lymphoma, lymphocyte-rich	1	0	1
	9652	Hodgkin lymphoma, mixed cellularity	1	3	4
	9659	Hodgkin lymphoma, nodular lymphocyte predominance	0	1	1
	9663	Hodgkin lymphoma, nodular sclerosis	9	10	19
C82	Follicular (nodular) non-Hodgkin's lymphoma		17	21	38
	9690	Follicular lymphoma	0	7	7
	9691	Follicular lymphoma, grade 2	2	2	4
	9695	Follicular lymphoma, grade1	1	2	3
	9698	Follicular lymphoma, grade 3	8	7	15
	9699	Marginal zone B-cell lymphoma	6	3	9
C83	Diffuse non-Hodgkin's lymphoma		52	55	107
	9670	Malignant lymphoma, small B lymphocytic	2	3	5
	9673	Mantle cell lymphoma	3	1	4
	9680	Malignant lymphoma, large B-cell, diffuse	41	47	88
	9687	Burkitt lymphoma	4	2	6
	9689	Splenic marginal zone B-cell lymphoma	0	1	1
	9729	precursor T-cell lymphoblastic lymphoma	2	1	3
C84	Peripheral and cutaneous T-cell lymphomas		14	14	28
	9700	Mycosis fungoides	1	4	5
	9702	Mature T-cell lymphoma	4	3	7
	9705	Angioimmunoblastic T-cell lymphoma	2	2	4
	9708	Subcutaneous panniculitis-like T-cell lymphoma	1	0	1

Site code	Pathology	Morphology description	Male	Female	Total
	9714	Anaplastic large cell lymphoma, T cell and Null cell type	2	2	4
	9719	NK/T-cell lymphoma, nasal and nasal-type	4	3	7
C85	Other and unspieified types of non-Hodgkin's lymphoma		23	17	40
	9590	Malignant lymphoma	6	4	10
	9591	Malignant lymphoma, non-Hodgkin	17	13	30
C96	Othe and unspecified malignant neoplasmse of lymphoid, haemotopoietic and related tissue		6	4	10
	9724	Systemic EBV positive T-cell lymphoprolifeative disease of childhood	0	1	1
	9750	Malignant histiocytosis	1	0	1
	9751	Langerhans cell histiocytosis	5	3	8
C90	plasma cell disorder		28	24	52
	9731	Plasmacytoma	0	3	3
	9732	Multiple myeloma	25	18	43
	9733	Plasma cell leukemia	1	1	2
	9734	Plasmacytoma, extramedullary	0	1	1
	9735	Plasmablastic lymphoma	2	1	3
C88,C91-C95; D45-47	Leukemia		105	99	204
C91	Lymphoid leukemia		36	23	59
	9811	B lymphoblastic leukemia/lymphoma	1	0	1
	9823	B-cell chronic lymphocytic leukemia/small lymphocytic lymphoma	7	2	9
	9826	Burkitt cell leukemia	0	1	1
	9827	Adult T-cell leukemia/lymphoma(HTLV-1 positive)	2	0	2
	9833	Prolymphocytic leukemia, B-cell type	1		
	9835	Precursor cell lymphoblastic leukemia	21	14	35
	9836	Precursor B-cell lymphoblastic leukemia	0	5	5
	9837	Precursor T-cell lymphoblastic leukemia	2	1	3
	9940	Hairy cell leukemia	1	1	2
C92-C93	Myeloid leukemia, Monocytic leukemia		41	51	92
	9840	Acute myeloid leukemia, M6 type	2	0	2
	9861	Acute myeloid leukemia	21	33	54
	9863	Chronic myeloid leukemia	10	9	19
	9866	Acute promyelocytic leukemia	3	3	6
	9867	Acute myelomonocytic leukemia	2	3	5
	9873	Acute myeloid leukemia without maturation	0	1	1
	9874	Acute myeloid leukemia with maturation	0	2	2
	9891	Acute monocytic leukemia	0	1	1
	9930	Myeloid sarcoma	1	0	1
	9945	Chronic myelomonocytic leukemia	2	1	3
C95	Leukemia of unspecified cell type		4	6	10
	9800	Leukemia	1	1	2
	9801	Acute leukemia	3	4	7
	9808	Mixed phenotype acute leukemia, B/myeloid	0	1	1

Site code	Pathology	Morphology description	Male	Female	Total
D45, D47(MPD)	Myeloproliferative neoplasm		15	8	23
	9950	Polycythemia vera	3	2	5
	9960	Myeloproliferative disease	5	4	9
	9962	Essential thrombocythemia	5	1	6
	9963	Chronic neutrophilic leukemia	1	0	1
	9964	Hypereosinophilic syndrome	0	1	1
	9975	Myeloproliferative neoplasm, unclassifiable	1	0	1
D46 (MDS)	Myelodysplastic Syndromes		9	11	20
	9980	Refractory anemia	1	2	3
	9983	Refractory anemia with excess blasts	2	1	3
	9985	Refractory cytopenia with multilineage dysplasia	5	4	9
	9986	Myelodysplastic syndrome with 5q deletion (5q-) syndrome	0	1	1
	9987	Therapy-related myelodysplastic syndrome	0	1	1
	9989	Myelodysplastic syndromes	1	2	3
C80	Other & unspecified		14	12	26
	8010	Carcinoma	1	0	1
	8070	Squamous cell carcinoma	5	2	7
	8140	Adenocarcinoma	6	8	14
	8246	Neuroendocrine carcinoma	0	1	1
	8430	Mucoepidermoid carcinoma	1	0	1
	8246	Neuroendocrine carcinoma	1	0	1
	8480	Mucinous adenocarcinoma	0	1	1



## Colon & Rectum Cancer

ตารางที่ 12

แสดงจำนวนผู้ป่วยโรคมะเร็งลำไส้และทวารหนัก ในปี 2553-2556

(Trend of Colon & Rectum Cancer), 2010-2013

Years	Number of patients		Total
	Male	Female	
2553	198	162	360
2554	213	162	375
2555	278	223	501
2556	299	235	534

ตารางที่ 13

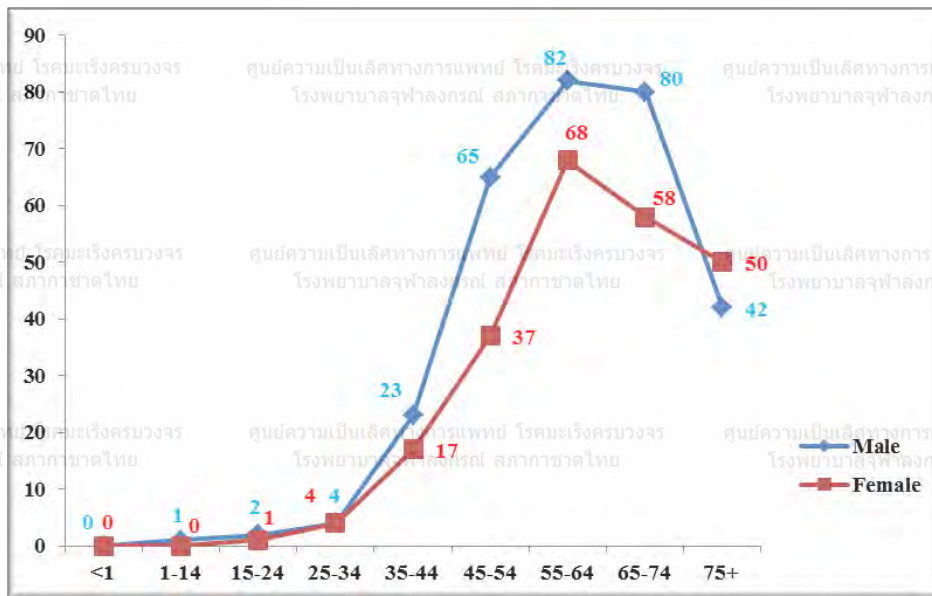
แสดงจำนวนผู้ป่วยโรคมะเร็งลำไส้และทวารหนัก จำแนกตามช่วงอายุ ในปี 2556

(Distribution of Colon & Rectum Cancer by Age-group), 2013

Age group	Male		Female		Total	
	Number	Percent	Number	Percent	Number	Percent
<1	0	0.0	0	0.0	0	0.0
1-14	1	0.3	0	0.0	1	0.2
15-24	2	0.7	1	0.4	3	0.6
25-34	4	1.3	4	1.7	8	1.5
35-44	23	7.7	17	7.2	40	7.5
45-54	65	21.7	37	15.7	102	19.1
55-64	82	27.4	68	28.9	150	28.1
65-74	80	26.8	58	24.7	138	25.8
75+	42	14.0	50	21.3	92	17.2
<b>Total</b>	<b>299</b>	<b>100.0</b>	<b>235</b>	<b>100.0</b>	<b>534</b>	<b>100.0</b>

### แผนภูมิที่ 9

แสดงจำนวนผู้ป่วยโรคมะเร็งลำไส้และทวารหนัก จำแนกตามช่วงอายุ ในปี 2556  
(Distribution of Colon & Rectum Cancer by Age-group), 2013



### ตารางที่ 14

แสดงวิธีการรักษาผู้ป่วยโรคมะเร็งลำไส้และทวารหนัก แยกตามเพศ ในปี 2556  
(Method of Treatment for Colon & Rectum Cancer by Gender), 2013

วิธีการรักษา (ผู้ป่วย 1 ราย มีการ รักษาได้มากกว่า 1 วิธี)	ผู้ป่วยชาย (n = 299)		ผู้ป่วยหญิง (n = 235)	
	จำนวน	ร้อยละ	จำนวน	ร้อยละ
Surgery	214	71.6	177	75.3
Radiation	94	31.4	58	24.7
Chemotherapy	156	52.2	117	49.8
Targeted therapy	6	2.0	3	1.3
Hormone	0	0.0	0	0.0
Interventional	10	3.3	6	2.6
TACE	0	0.0	0	0.0
Supportive Only	12	4.0	22	9.4
*No treatment data	2	0.7	0	0.0

## ◆ Liver & Bile duct Cancer

แสดงจำนวนผู้ป่วยโรคมะเร็งตับและท่อน้ำดีในตับ ในปี 2553-2556

(Trend of Liver & Bile duct Cancer), 2010-2013

Years	Number of patients		Total
	Male	Female	
2553	217	92	309
2554	227	90	317
2555	249	98	347
2556	336	132	468

## ตารางที่ 16

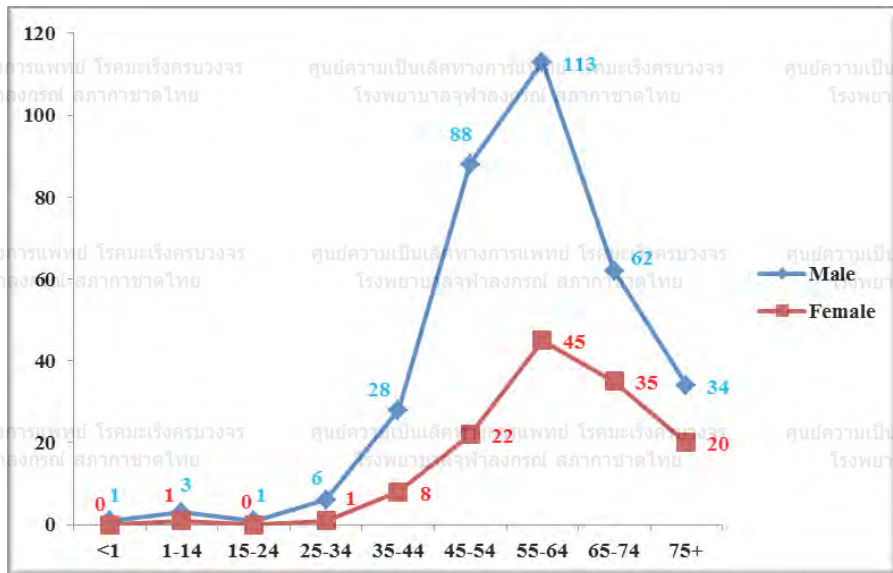
แสดงจำนวนผู้ป่วยโรคมะเร็งตับและท่อน้ำดีในตับ จำแนกตามช่วงอายุ ในปี 2556

(Distribution of Liver & Bile duct Cancer by Age-group), 2013

Age group	Male		Female		Total	
	Number	Percent	Number	Percent	Number	Percent
<1	1	0.3	0	0.0	1	0.2
1-14	3	0.9	1	0.8	4	0.9
15-24	1	0.3	0	0.0	1	0.2
25-34	6	1.8	1	0.8	7	1.5
35-44	28	8.3	8	6.1	36	7.7
45-54	88	26.2	22	16.7	110	23.5
55-64	113	33.6	45	34.1	158	33.8
65-74	62	18.5	35	26.5	97	20.7
75+	34	10.1	20	15.2	54	11.5
<b>Total</b>	<b>336</b>	<b>100.0</b>	<b>132</b>	<b>100.0</b>	<b>468</b>	<b>100.0</b>

### แผนภูมิที่ 10

แสดงจำนวนผู้ป่วยโรคมะเร็งตับและท่อน้ำดีในตับ จำแนกตามช่วงอายุ ในปี 2556  
(Distribution of Liver & Bile duct Cancer by Age-group), 2013



### ตารางที่ 17

แสดงวิธีการรักษาผู้ป่วยโรคมะเร็งตับและท่อน้ำดีในตับแยกตามเพศ ในปี 2556  
(Method of Treatment for Liver & Bile duct Cancer by Gender), 2013

วิธีการรักษา (ผู้ป่วย 1 ราย มีการ รักษาได้มากกว่า 1 วิธี)	ผู้ป่วยชาย (n = 336)		ผู้ป่วยหญิง (n = 132)	
	จำนวน	ร้อยละ	จำนวน	ร้อยละ
Surgery	71	21.1	33	25.0
Radiation	123	36.6	41	31.1
Chemotherapy	70	20.8	30	22.7
Targeted therapy	4	1.2	0	0.0
Hormone	0	0.0	0	0.0
Interventional	74	22.0	36	27.3
TACE	140	41.7	33	25.0
Supportive Only	43	12.8	25	18.9
*No treatment data	5	1.5	1	0.8





ตารางที่ 18

แสดงจำนวนผู้ป่วยโรคมะเร็งปอด ในปี 2553-2556

(Trend of Lung Cancer), 2010-2013

Years	Number of patients		Total
	Male	Female	
2553	128	65	193
2554	148	106	254
2555	220	139	359
2556	196	143	339

ตารางที่ 19

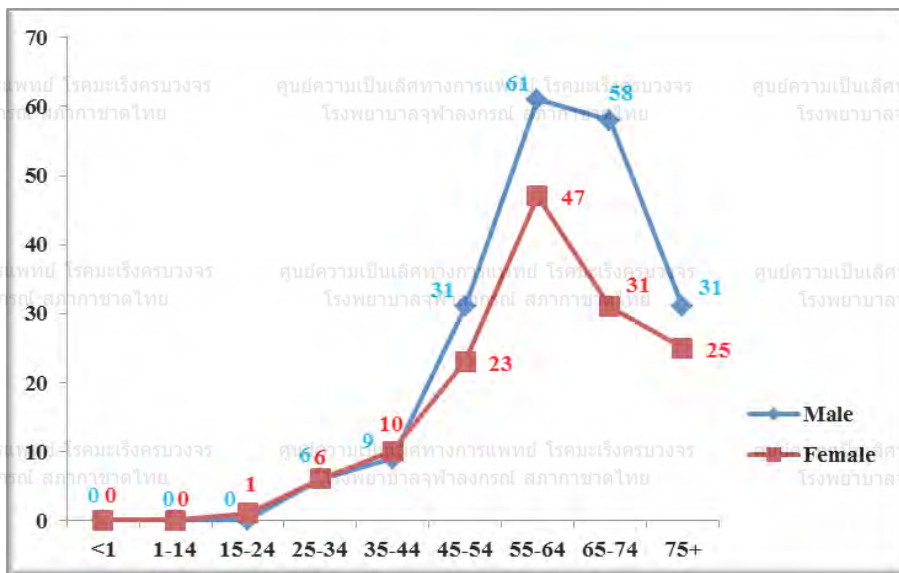
แสดงจำนวนผู้ป่วยโรคมะเร็งปอด จำแนกตามช่วงอายุ ในปี 2556

(Distribution of Lung Cancer by Age-group), 2013

Age group	Male		Female		Total	
	Number	Percent	Number	Percent	Number	Percent
<1	0	0.0	0	0.0	0	0.0
1-14	0	0.0	0	0.0	0	0.0
15-24	0	0.0	1	0.7	1	0.3
25-34	6	3.1	6	4.2	12	3.4
35-44	9	4.6	10	7.0	29	8.3
45-54	31	15.8	23	16.1	54	15.5
55-64	61	31.1	47	32.9	108	30.9
65-74	58	29.6	31	21.7	89	25.5
75+	31	15.8	25	17.5	56	16.0
<b>Total</b>	<b>196</b>	<b>100.0</b>	<b>143</b>	<b>100.0</b>	<b>349</b>	<b>100.0</b>

### แผนภูมิที่ 11

แสดงจำนวนผู้ป่วยโรคมะเร็งปอด จำแนกตามช่วงอายุ ในปี 2556  
(Distribution of Lung Cancer by Age-group), 2013



### ตารางที่ 20

แสดงวิธีการรักษาผู้ป่วยโรคมะเร็งปอด แยกตามเพศ ในปี 2556  
(Method of Treatment of Lung Cancer by Gender), 2013

ศูนย์ความเป็นเลิศทางการแพทย์ โรคมะเร็งครบวงจร  
โรงพยาบาลจุฬาลงกรณ์ สภากาชาดไทย

วิธีการรักษา (ผู้ป่วย 1 ราย มีการรักษาได้ มากกว่า 1 วิธี)	ผู้ป่วยชาย (n = 196)		ผู้ป่วยหญิง (n = 143)	
	จำนวน	ร้อยละ	จำนวน	ร้อยละ
Surgery	35	17.9	35	24.5
Radiation	117	59.7	65	45.5
Chemotherapy	111	56.6	76	53.1
Targeted therapy	5	2.6	11	7.7
Hormone	0	0.0	0	0.0
Interventional	4	2.0	0	0.0
TACE	0	0.0	0	0.0
Supportive Only	18	9.2	19	13.3
*No treatment data	1	0.5	0	0.0

# Breast Cancer

ตารางที่ 21

แสดงจำนวนผู้ป่วยโรคมะเร็งเต้านม ในปี 2553-2556  
(Trend of Breast Cancer), 2010-2013

Years	Number of patients		Total
	Male	Female	
2553	0	419	419
2554	2	515	517
2555	0	611	611
2556	0	629	629

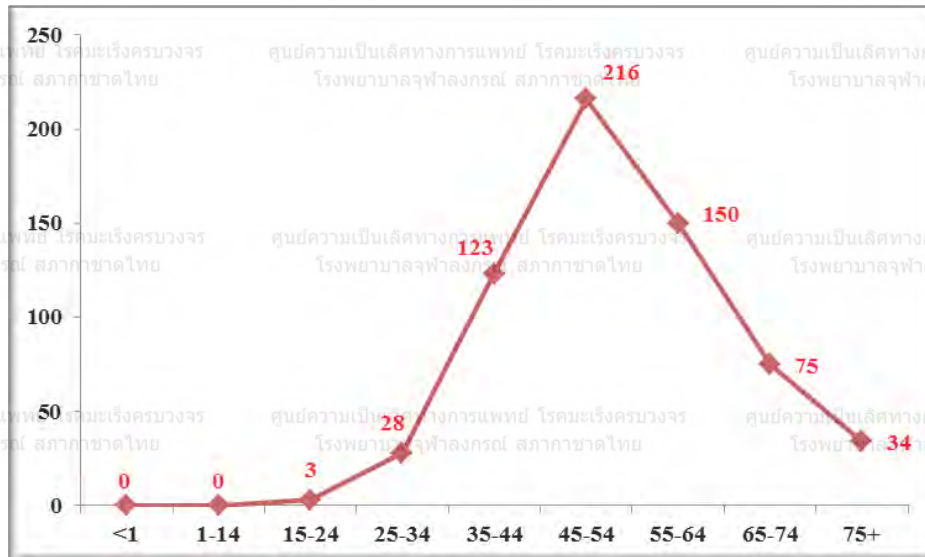
ตารางที่ 22

แสดงจำนวนผู้ป่วยโรคมะเร็งเต้านม จำแนกตามช่วงอายุ ในปี 2556  
(Distribution of Breast Cancer by Age-group), 2013

Age group	Female	
	Number	Percent
<1	0	0.0
1-14	0	0.0
15-24	3	0.5
25-34	28	4.5
35-44	123	19.6
45-54	216	34.3
55-64	150	23.8
65-74	75	11.9
75+	34	5.4
<b>Total</b>	<b>629</b>	<b>100.0</b>

## แผนภูมิที่ 12

แสดงจำนวนผู้ป่วยโรคมะเร็งเต้านม จำแนกตามช่วงอายุ ในปี 2556  
(Distribution of Breast Cancer by Age-group), 2013



## ตารางที่ 23

แสดงวิธีการรักษาผู้ป่วยโรคมะเร็งเต้านม ในปี 2556  
(Method of Treatment for Breast Cancer), 2013

วิธีการรักษา (ผู้ป่วย 1 ราย มีการรักษาได้ มากกว่า 1 วิธี)	ผู้ป่วยหญิง (n =629)	
	จำนวน	ร้อยละ
Surgery	384	61.0
Radiation	393	62.5
Chemotherapy	366	58.2
Targeted therapy	37	5.9
Hormone	184	29.3
Interventional	0	0.0
TACE	0	0.0
Supportive Only	21	3.3
*No treatment data	3	0.5

## Cervix uteri Cancer

### ตารางที่ 24

แสดงจำนวนผู้ป่วยโรคมะเร็งปากมดลูก ในปี 2553-2556

(Trend of Cervix uteri Cancer), 2010-2013

Years	Number of patients	
	Female	Total
2553	107	107
2554	149	149
2555	176	176
2556	187	187

### ตารางที่ 25

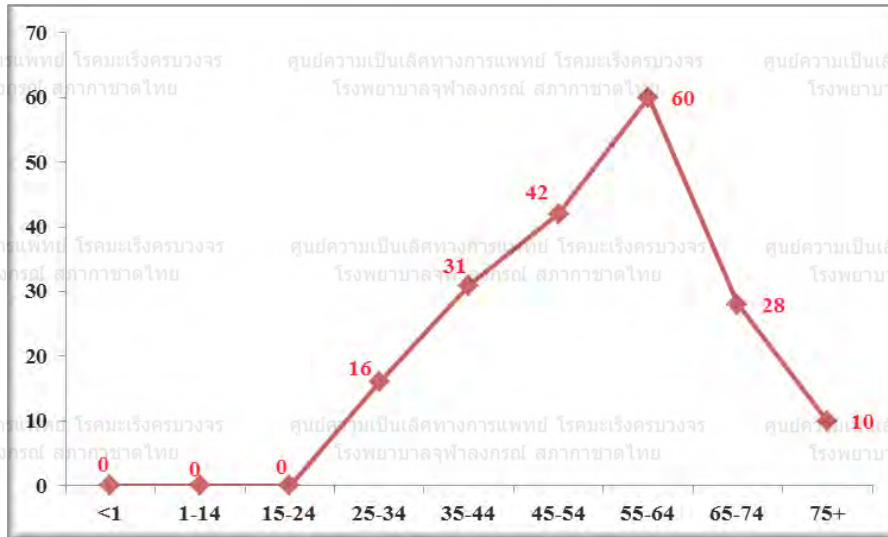
แสดงจำนวนผู้ป่วยโรคมะเร็งปากมดลูก จำแนกตามช่วงอายุ ในปี 2556

(Distribution of Cervix uteri Cancer by Age-group), 2013

Age group	Female	
	Number	Percent
<1	0	0.0
1-14	0	0.0
15-24	0	0.0
25-34	16	8.6
35-44	31	16.6
45-54	42	22.5
55-64	60	32.1
65-74	28	15.0
75+	10	5.3
<b>Total</b>	<b>187</b>	<b>100.0</b>

### แผนภูมิที่ 13

แสดงจำนวนผู้ป่วยโรคมะเร็งปากมดลูก จำแนกตามช่วงอายุ ในปี 2556  
(Distribution of Cervix uteri Cancer by Age-group), 2013



### ตารางที่ 26

แสดงวิธีการรักษาผู้ป่วยโรคมะเร็งปากมดลูก ในปี 2556  
(Method of Treatment for Cervix uteri Cancer), 2013

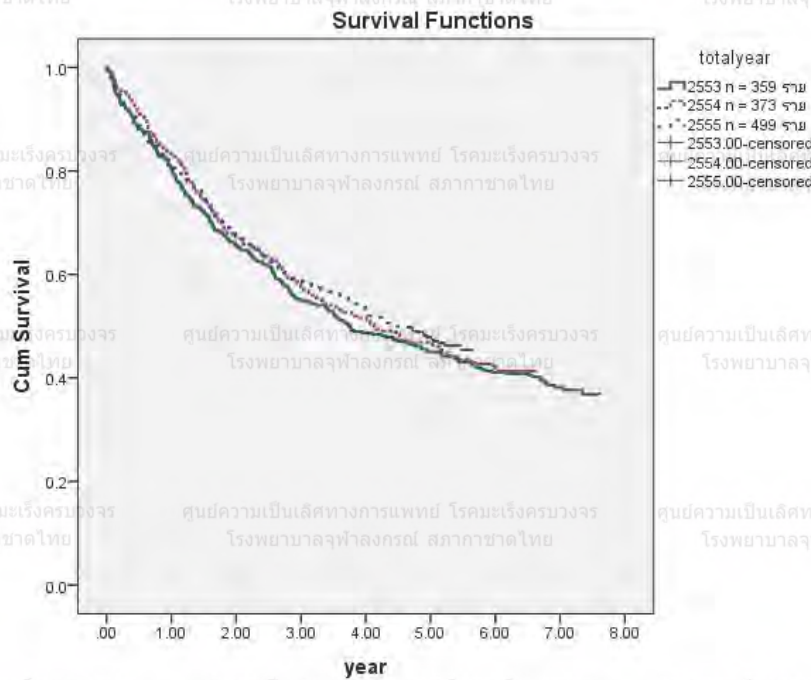
วิธีการรักษา (ผู้ป่วย 1 ราย มีการรักษาได้ มากกว่า 1 วิธี)	ผู้ป่วยหญิง (n = 187)	
	จำนวน	ร้อยละ
Surgery	64	34.2
Radiation	127	67.9
Chemotherapy	82	43.9
Targeted therapy	0	0.0
Hormone	0	0.0
Interventional	0	0.0
TACE	0	0.0
Supportive Only	20	10.7
*No treatment data	8	4.3



## แผนภูมิที่ 14

แสดงอัตราการรอดชีวิต (Survival) ผู้ป่วยโรคมะเร็งลำไส้และทวารหนัก (Colon & Rectum Cancer) แยกตามปี พ.ศ. 2553-2555 โดยแบ่งเป็นปี

### Graph Kaplan-Meier



ผู้ป่วยปี 2553	ผู้ป่วยปี 2554	ผู้ป่วยปี 2555
อัตราการรอดชีวิตที่ 2 ปี เท่ากับ 66%	อัตราการรอดชีวิตที่ 2 ปี เท่ากับ 67%	อัตราการรอดชีวิตที่ 2 ปี เท่ากับ 67.6%
อัตราการรอดชีวิตที่ 5 ปี เท่ากับ 44.9%	อัตราการรอดชีวิตที่ 5 ปี เท่ากับ 46.5%	อัตราการรอดชีวิตที่ 5 ปี เท่ากับ 48.9%

### Overall Comparisons

	Chi-Square	df	Sig.
Log Rank (Mantel-Cox)	.713	2	.700*
Breslow (Generalized Wilcoxon)	.807	2	.668
Tarone-Ware	.757	2	.685

Test of equality of survival distributions for the different levels of total year.

**หมายเหตุ** \*ค่านัยสำคัญทางสถิติที่ระดับ .05

จากการศึกษา พบว่า ปีที่ได้รับการวินิจฉัยของผู้ป่วยโรคมะเร็งลำไส้และทวารหนักต่างกันมีอัตราการรอดชีวิตของผู้ป่วยโรคมะเร็งลำไส้และทวารหนัก (Colon & Rectum Cancer) ไม่แตกต่างกันอย่างมีนัยสำคัญทางสถิติที่ระดับ .05

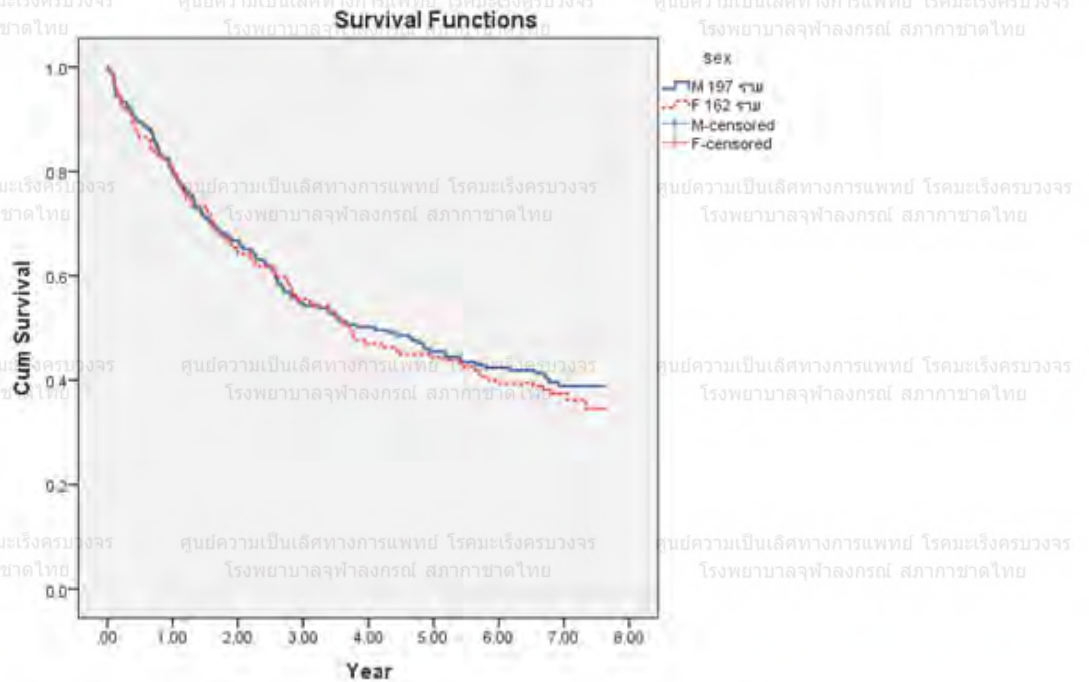




## แผนภูมิที่ 16

แสดงอัตราการรอดชีวิต (Survival) ผู้ป่วยโรคมะเร็งลำไส้และทวารหนัก (Colon & Rectum Cancer) แยกตามเพศ ในปี พ.ศ. 2553 โดยแบ่งเป็นปี

### Graph Kaplan-Meier



ผู้ป่วยเพศชาย	ผู้ป่วยเพศหญิง
อัตราการรอดชีพที่ 2 ปี เท่ากับ 66.5%	อัตราการรอดชีพที่ 2 ปี เท่ากับ 64.3%
อัตราการรอดชีพที่ 5 ปี เท่ากับ 45.4%	อัตราการรอดชีพที่ 5 ปี เท่ากับ 44.3%

#### Overall Comparisons

	Chi-Square	df	Sig.
Log Rank (Mantel-Cox)	.195	1	.659*
Breslow (Generalized Wilcoxon)	.090	1	.764
Tarone-Ware	.126	1	.723

Test of equality of survival distributions for the different levels of sex.

หมายเหตุ \*ค่านัยสำคัญทางสถิติที่ระดับ .05

จากการศึกษา พบว่า เพศต่างกันมีอัตราการรอดชีพของผู้ป่วยโรคมะเร็งลำไส้และทวารหนัก (Colon & Rectum Cancer) ไม่แตกต่างกันอย่างมีนัยสำคัญทางสถิติที่ระดับ .05

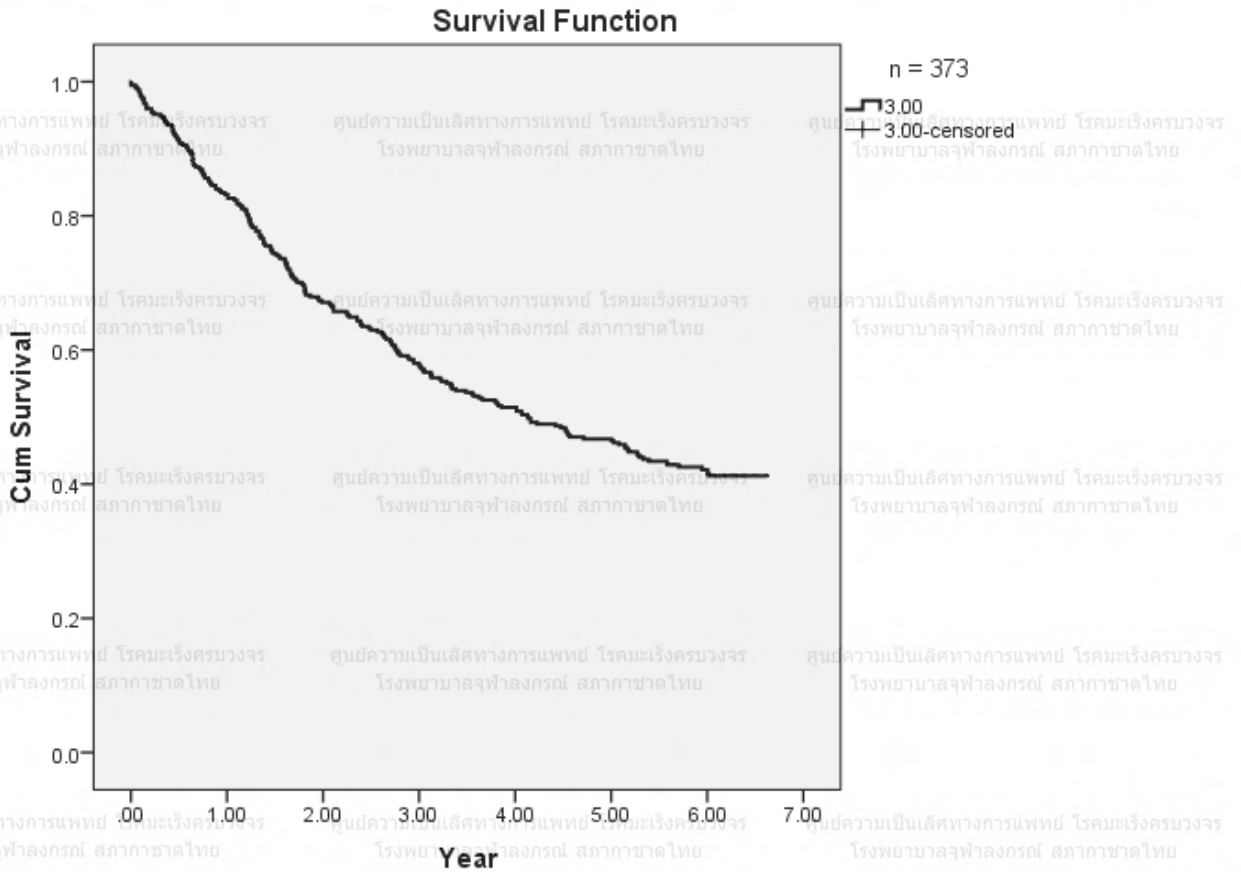
## แผนภูมิที่ 17

แสดงอัตราการรอดชีวิต (Survival) ผู้ป่วยโรคมะเร็งลำไส้และทวารหนัก (Colon & Rectum Cancer) ในปี พ.ศ. 2554 โดยแบ่งเป็นปี

Graph Kaplan-Meier  
โรงพยาบาลจุฬาลงกรณ์ สภากาชาดไทย

ศูนย์ความเป็นเลิศทางการแพทย์ โรคมะเร็งครบวงจร  
โรงพยาบาลจุฬาลงกรณ์ สภากาชาดไทย

ศูนย์ความเป็นเลิศทางการแพทย์ โรคมะเร็งครบวงจร  
โรงพยาบาลจุฬาลงกรณ์ สภากาชาดไทย



ภาพรวมผู้ป่วย โรคมะเร็งลำไส้และทวารหนัก (Colon & Rectum Cancer) ในปี พ.ศ. 2554 ทั้งเพศชายและเพศหญิง โดยแบ่งเป็นปี พบว่า

- อัตราการรอดชีพที่ 2 ปี เท่ากับ 67%
- อัตราการรอดชีพที่ 5 ปี เท่ากับ 46.5%

ศูนย์ความเป็นเลิศทางการแพทย์ โรคมะเร็งครบวงจร  
โรงพยาบาลจุฬาลงกรณ์ สภากาชาดไทย

ศูนย์ความเป็นเลิศทางการแพทย์ โรคมะเร็งครบวงจร  
โรงพยาบาลจุฬาลงกรณ์ สภากาชาดไทย

ศูนย์ความเป็นเลิศทางการแพทย์ โรคมะเร็งครบวงจร  
โรงพยาบาลจุฬาลงกรณ์ สภากาชาดไทย

ศูนย์ความเป็นเลิศทางการแพทย์ โรคมะเร็งครบวงจร  
โรงพยาบาลจุฬาลงกรณ์ สภากาชาดไทย

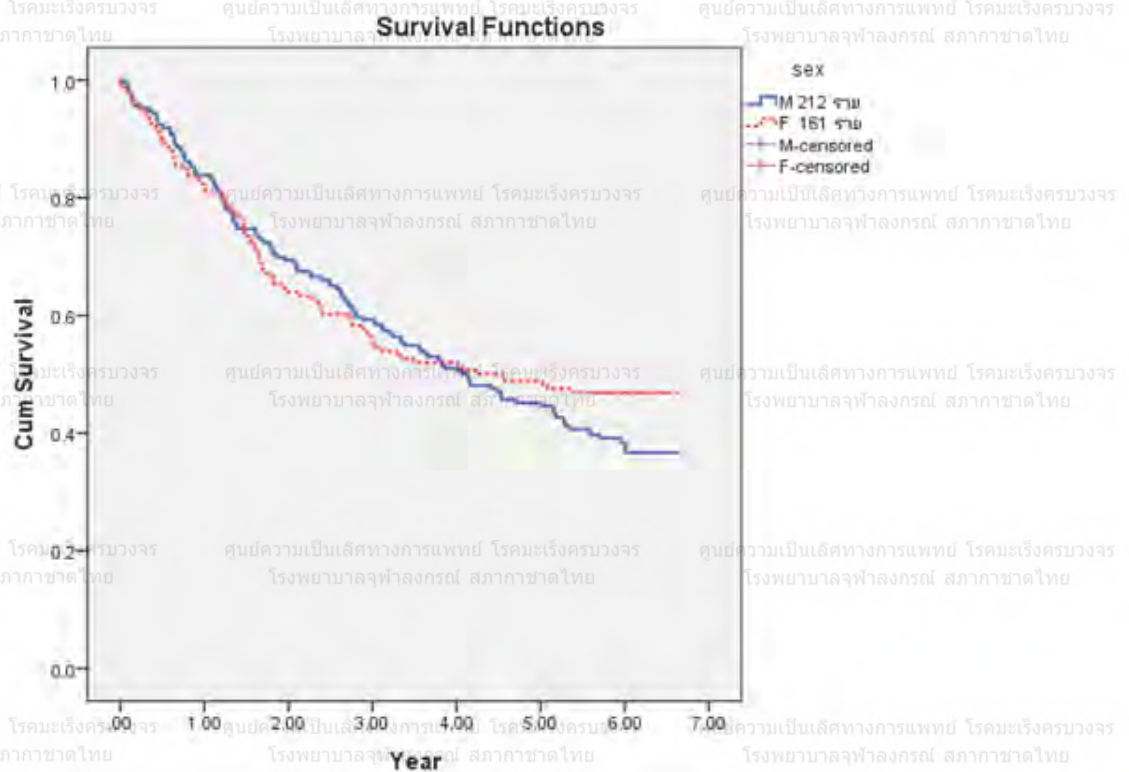
ศูนย์ความเป็นเลิศทางการแพทย์ โรคมะเร็งครบวงจร  
โรงพยาบาลจุฬาลงกรณ์ สภากาชาดไทย

ศูนย์ความเป็นเลิศทางการแพทย์ โรคมะเร็งครบวงจร  
โรงพยาบาลจุฬาลงกรณ์ สภากาชาดไทย

## แผนภูมิที่ 18

แสดงอัตราการรอดชีวิต (Survival) ผู้ป่วยโรคมะเร็งลำไส้และทวารหนัก (Colon & Rectum Cancer) แยกตามเพศในปี พ.ศ. 2554 โดยแบ่งเป็นปี

### Graph Kaplan-Meier



ผู้ป่วยเพศชาย	ผู้ป่วยเพศหญิง
อัตราการรอดชีพที่ 2 ปี เท่ากับ 69.2%	อัตราการรอดชีพที่ 2 ปี เท่ากับ 64%
อัตราการรอดชีพที่ 5 ปี เท่ากับ 45.2%	อัตราการรอดชีพที่ 5 ปี เท่ากับ 48.7%

### Overall Comparisons

	Chi-Square	df	Sig.
Log Rank (Mantel-Cox)	1.091	1	.296*
Breslow (Generalized Wilcoxon)	.125	1	.724
Tarone-Ware	.445	1	.505

Test of equality of survival distributions for the different levels of sex.

**หมายเหตุ** \*ค่านี้สำคัญทางสถิติที่ระดับ .05

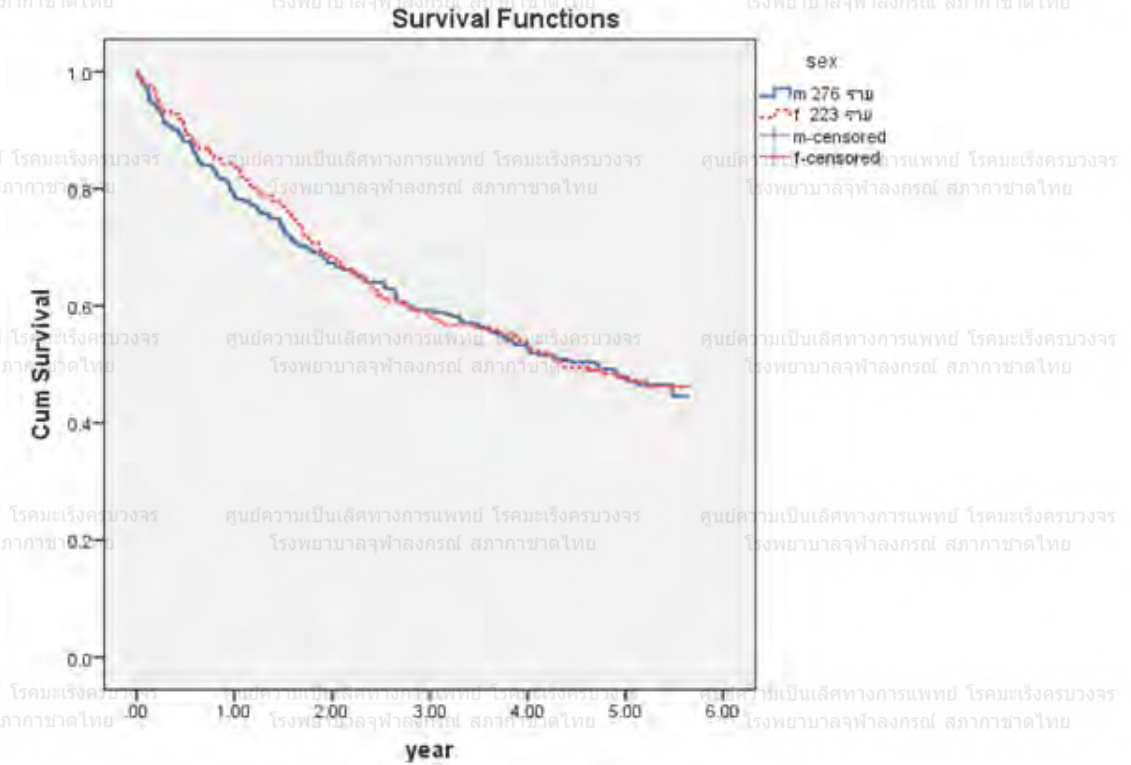
จากการศึกษา พบว่า เพศต่างกันมีอัตราการรอดชีพของผู้ป่วยโรคมะเร็งลำไส้และทวารหนัก (Colon & Rectum Cancer) ไม่แตกต่างกันอย่างมีนัยสำคัญทางสถิติที่ระดับ .05



## แผนภูมิที่ 20

### แสดงอัตราการรอดชีวิต (Survival) ผู้ป่วยโรคมะเร็งลำไส้และทวารหนัก (Colon & Rectum Cancer) แยกตามเพศ ในปี พ.ศ. 2555 โดยแบ่งเป็นปี

#### Graph Kaplan-Meier



ผู้ป่วยเพศชาย	ผู้ป่วยเพศหญิง
อัตราการรอดชีวิตที่ 2 ปี เท่ากับ 66.8%	อัตราการรอดชีวิตที่ 2 ปี เท่ากับ 68.3%
อัตราการรอดชีวิตที่ 5 ปี เท่ากับ 45.2%	อัตราการรอดชีวิตที่ 5 ปี เท่ากับ 48.7%

Overall Comparisons			
	Chi-Square	df	Sig.
Log Rank (Mantel-Cox)	.025	1	.874*
Breslow (Generalized Wilcoxon)	.073	1	.786
Tarone-Ware	.041	1	.840

Test of equality of survival distributions for the different levels of sex.

หมายเหตุ \*ค่านี้สำคัญทางสถิติที่ระดับ .05

จากการศึกษา พบว่า เพศต่างกันมีอัตราการรอดชีพของผู้ป่วยโรคมะเร็งลำไส้และทวารหนัก

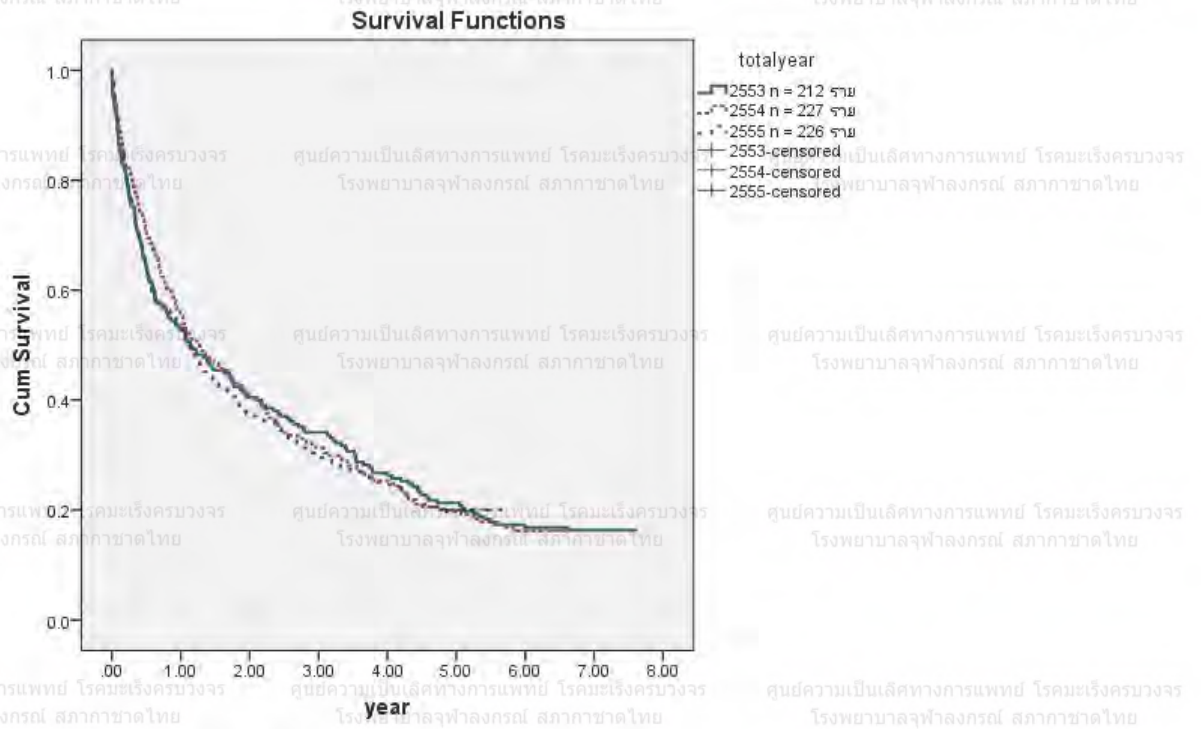
(Colon & Rectum Cancer) ไม่แตกต่างกันอย่างมีนัยสำคัญทางสถิติที่ระดับ .05

## แผนภูมิที่ 21

### แสดงอัตราการรอดชีวิต (Survival) ผู้ป่วยโรคมะเร็งตับ (Liver Cancer)

แยกตามปี พ.ศ. 2553-2555 โดยแบ่งเป็นปี

#### Graph Kaplan-Meier



ผู้ป่วยปี 2553	ผู้ป่วยปี 2554	ผู้ป่วยปี 2555
อัตราการรอดชีวิตที่ 2 ปี เท่ากับ 40%	อัตราการรอดชีวิตที่ 2 ปี เท่ากับ 41%	อัตราการรอดชีวิตที่ 2 ปี เท่ากับ 37.5%
อัตราการรอดชีวิตที่ 5 ปี เท่ากับ 21.4%	อัตราการรอดชีวิตที่ 5 ปี เท่ากับ 19.4%	อัตราการรอดชีวิตที่ 5 ปี เท่ากับ 20%

#### Overall Comparisons

	Chi-Square	df	Sig.
Log Rank (Mantel-Cox)	.063	2	.969*
Breslow (Generalized Wilcoxon)	.540	2	.764
Tarone-Ware	.277	2	.871

Test of equality of survival distributions for the different levels of total year.

**หมายเหตุ** \*ค่านัยสำคัญทางสถิติที่ระดับ .05  
จากการศึกษา พบว่า ปีที่ได้รับการวินิจฉัยของผู้ป่วยโรคมะเร็งตับต่างกันมีอัตราการรอดชีพของ  
ผู้ป่วยโรคมะเร็งตับ (Liver Cancer) ไม่แตกต่างกันอย่างมีนัยสำคัญทางสถิติที่ระดับ .05

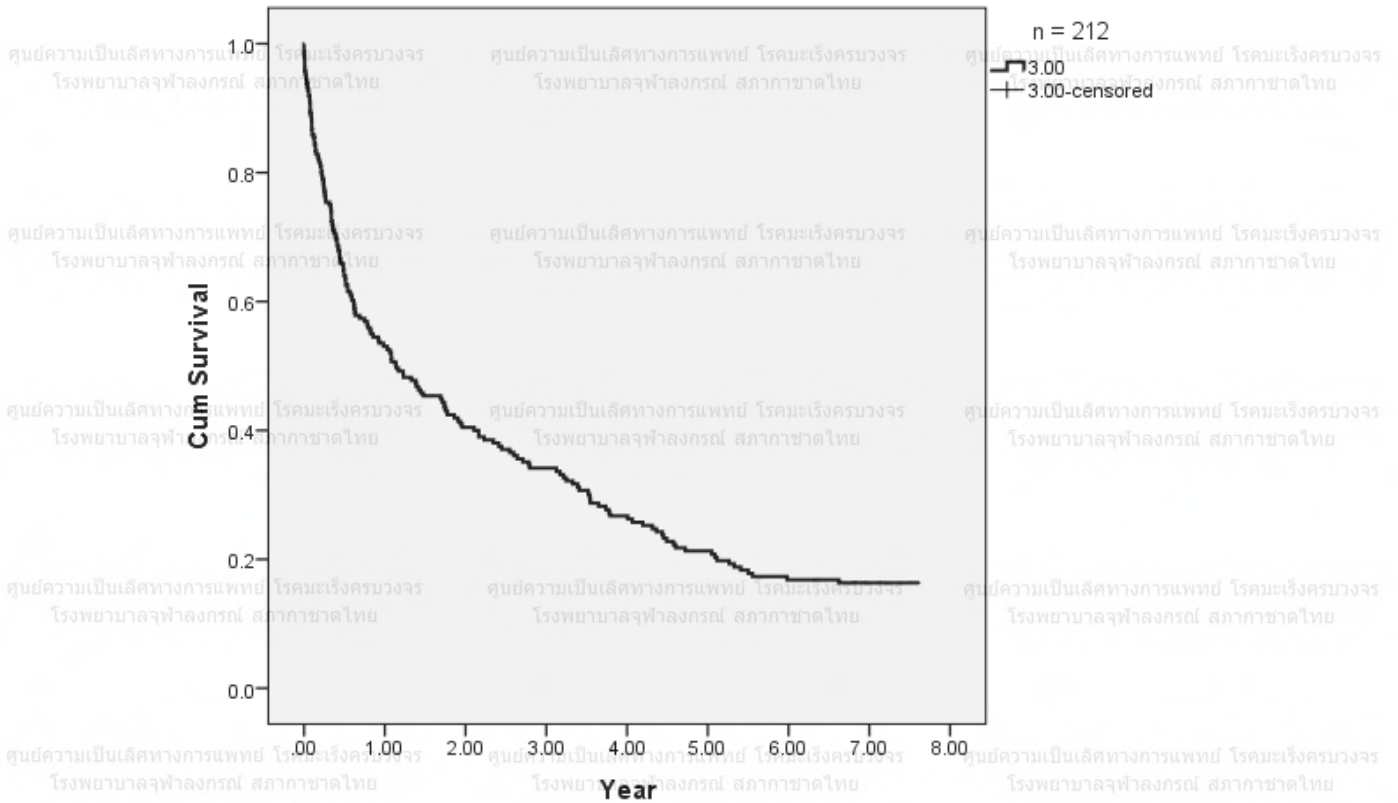
## แผนภูมิที่ 22

### แสดงอัตราการรอดชีวิต (Survival) ผู้ป่วยโรคมะเร็งตับ (Liver Cancer)

ในปี พ.ศ. 2553 โดยแบ่งเป็นปี

### Graph Kaplan-Meier

Survival Function



ภาพรวมผู้ป่วยโรคมะเร็งตับ (Liver Cancer) ในปี พ.ศ. 2553 ทั้งเพศชายและเพศหญิง โดย

แบ่งเป็นปี พบว่า

1. อัตราการรอดชีวิตที่ 2 ปี เท่ากับ 40%
2. อัตราการรอดชีวิตที่ 5 ปี เท่ากับ 21.4%

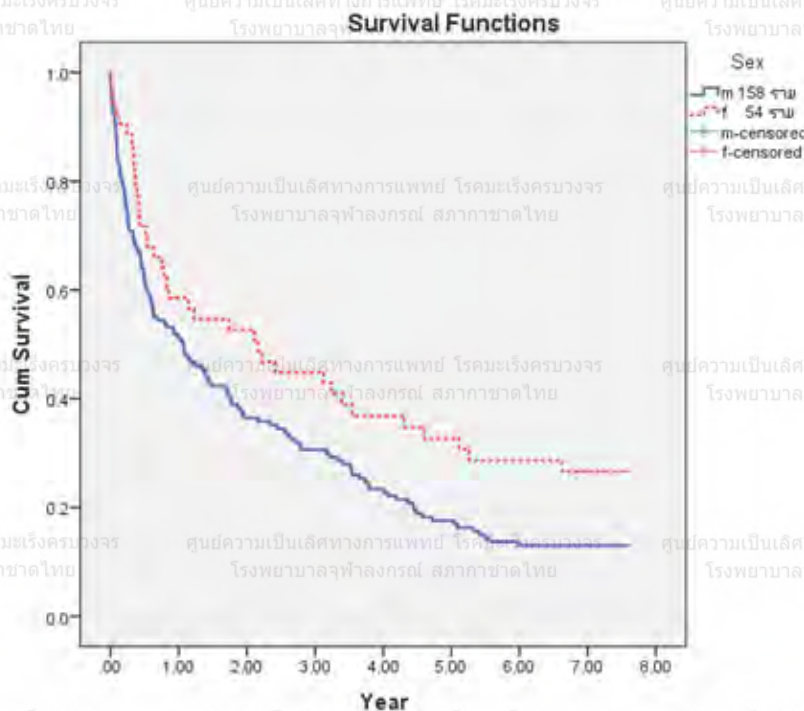


## แผนภูมิที่ 23

### แสดงอัตราการรอดชีวิต (Survival) ผู้ป่วยโรคมะเร็งตับ (Liver Cancer)

แยกตามเพศ ในปี พ.ศ. 2553 โดยแบ่งเป็นปี

#### Graph Kaplan-Meier



ผู้ป่วยเพศชาย	ผู้ป่วยเพศหญิง
อัตราการรอดชีวิตที่ 2 ปี เท่ากับ 36.4%	อัตราการรอดชีวิตที่ 2 ปี เท่ากับ 52.5%
อัตราการรอดชีวิตที่ 5 ปี เท่ากับ 17.5%	อัตราการรอดชีวิตที่ 5 ปี เท่ากับ 32.6%

#### Overall Comparisons

	Chi-Square	df	Sig.
Log Rank (Mantel-Cox)	4.832	1	.028*
Breslow (Generalized)			
Wilcoxon	3.983	1	.046
Tarone-Ware	4.448	1	.035

Test of equality of survival distributions for the different levels of Sex.

**หมายเหตุ** \*ค่านี้สำคัญทางสถิติที่ระดับ .05

จากการศึกษา พบว่า เพศต่างกันมีอัตราการรอดชีพของผู้ป่วยโรคมะเร็งตับ (Liver Cancer)

แตกต่างกันอย่างมีนัยสำคัญทางสถิติที่ระดับ .05

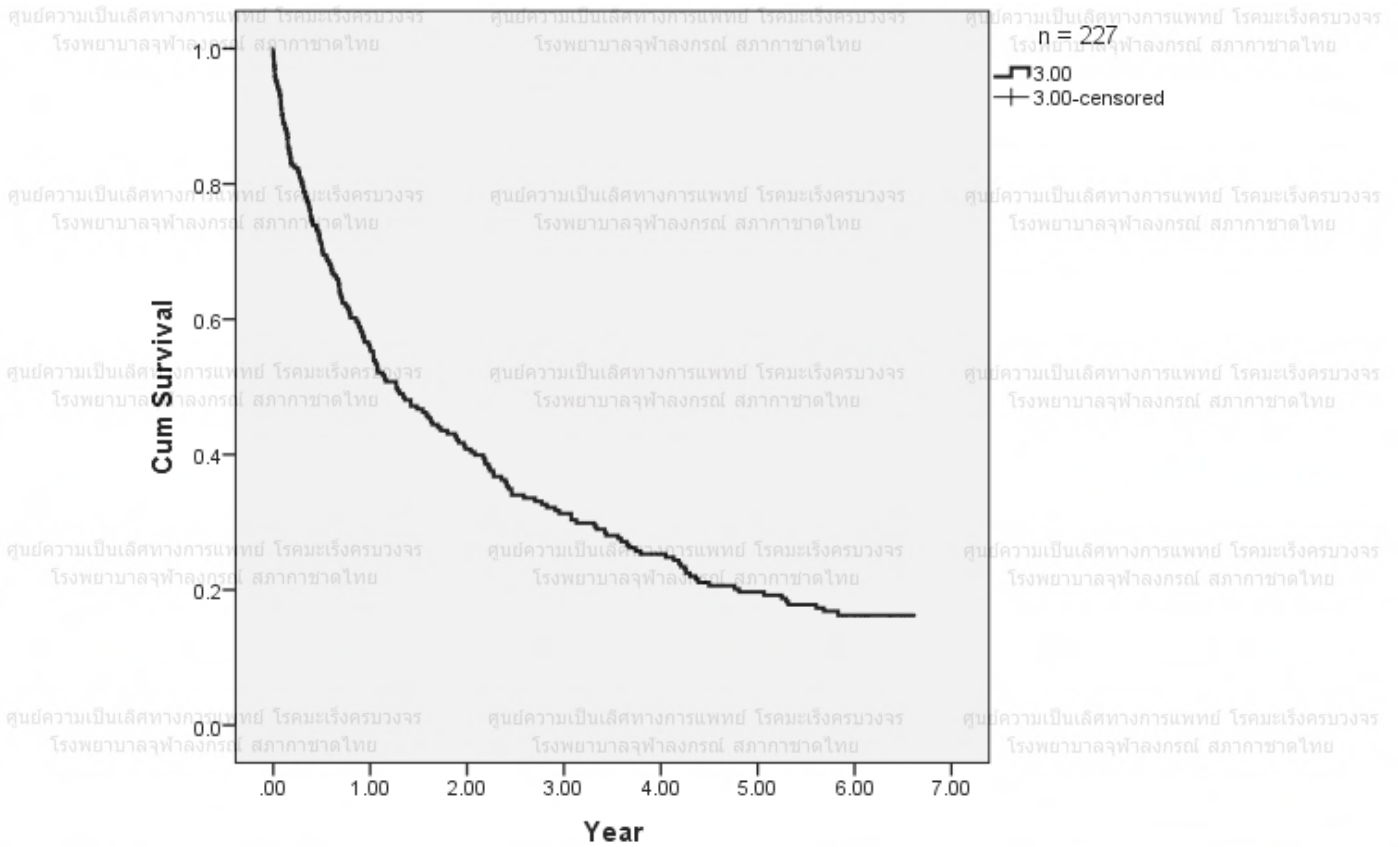
## แผนภูมิที่ 24

### แสดงอัตราการรอดชีวิต (Survival) ผู้ป่วยโรคมะเร็งตับ (Liver Cancer)

ในปี พ.ศ. 2554 โดยแบ่งเป็นปี

### Graph Kaplan-Meier

Survival Function



ภาพรวมผู้ป่วยโรคมะเร็งตับ (Liver Cancer) ในปี พ.ศ. 2554 ทั้งเพศชายและเพศหญิง โดยแบ่งเป็นปี พบว่า

1. อัตราการรอดชีวิตที่ 2 ปี เท่ากับ 41%
2. อัตราการรอดชีวิตที่ 5 ปี เท่ากับ 19.4%



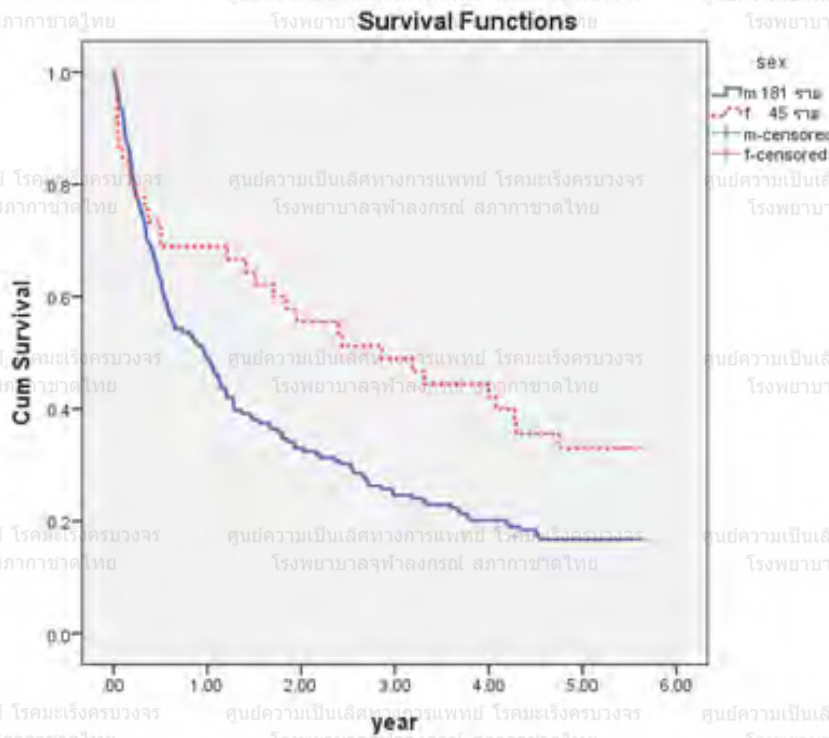


## แผนภูมิที่ 27

### แสดงอัตราการรอดชีวิต (Survival) ผู้ป่วยโรคมะเร็งตับ (Liver Cancer)

แยกตามเพศ ในปี พ.ศ. 2555 โดยแบ่งเป็นปี

#### Graph Kaplan-Meier



ผู้ป่วยเพศชาย	ผู้ป่วยเพศหญิง
อัตราการรอดชีวิตที่ 2 ปี เท่ากับ 32.8%	อัตราการรอดชีวิตที่ 2 ปี เท่ากับ 55.5%
อัตราการรอดชีวิตที่ 5 ปี เท่ากับ 16.7%	อัตราการรอดชีวิตที่ 5 ปี เท่ากับ 32.8%

#### Overall Comparisons

	Chi-Square	df	Sig.
Log Rank (Mantel-Cox)	6.578	1	.010*
Breslow (Generalized Wilcoxon)	4.604	1	.032
Tarone-Ware	5.928	1	.015

Test of equality of survival distributions for the different levels of sex.

หมายเหตุ \*ค่านี้ยสำคัญทางสถิติที่ระดับ .05

จากการศึกษา เพศต่างกันมีอัตราการรอดชีพของผู้ป่วยโรคมะเร็งตับ (Liver Cancer) แตกต่างกัน

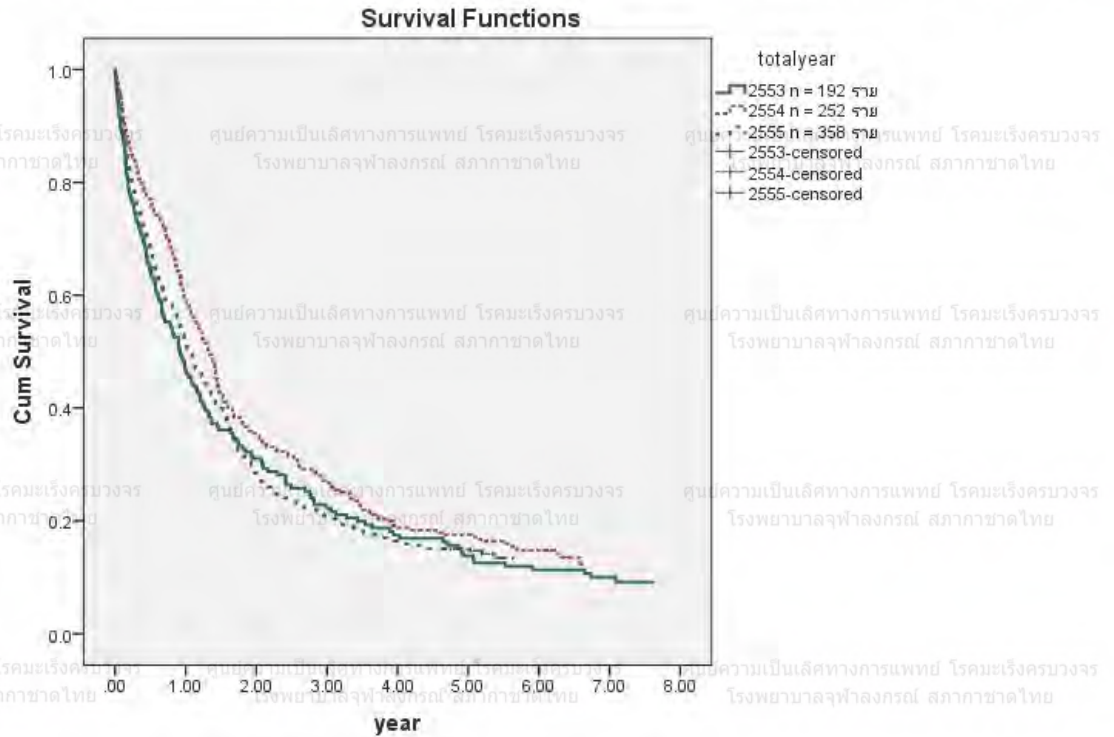
อย่างมีนัยสำคัญทางสถิติที่ระดับ .05

## แผนภูมิที่ 28

### แสดงอัตราการรอดชีวิต (Survival) ผู้ป่วยโรคมะเร็งปอด (Lung Cancer)

แยกตามปี พ.ศ. 2553-2555 โดยแบ่งเป็นปี

#### Graph Kaplan-Meier



ผู้ป่วยปี 2553	ผู้ป่วยปี 2554	ผู้ป่วยปี 2555
อัตราการรอดชีพที่ 2 ปี เท่ากับ 31%	อัตราการรอดชีพที่ 2 ปี เท่ากับ 35.5%	อัตราการรอดชีพที่ 2 ปี เท่ากับ 28%
อัตราการรอดชีพที่ 5 ปี เท่ากับ 13.7%	อัตราการรอดชีพที่ 5 ปี เท่ากับ 17.3%	อัตราการรอดชีพที่ 5 ปี เท่ากับ 15%

#### Overall Comparisons

	Chi-Square	df	Sig.
Log Rank (Mantel-Cox)	3.705	2	.157*
Breslow (Generalized Wilcoxon)	7.142	2	.028
Tarone-Ware	5.765	2	.056

Test of equality of survival distributions for the different levels of total year.

หมายเหตุ \*ค่านัยสำคัญทางสถิติที่ระดับ .05

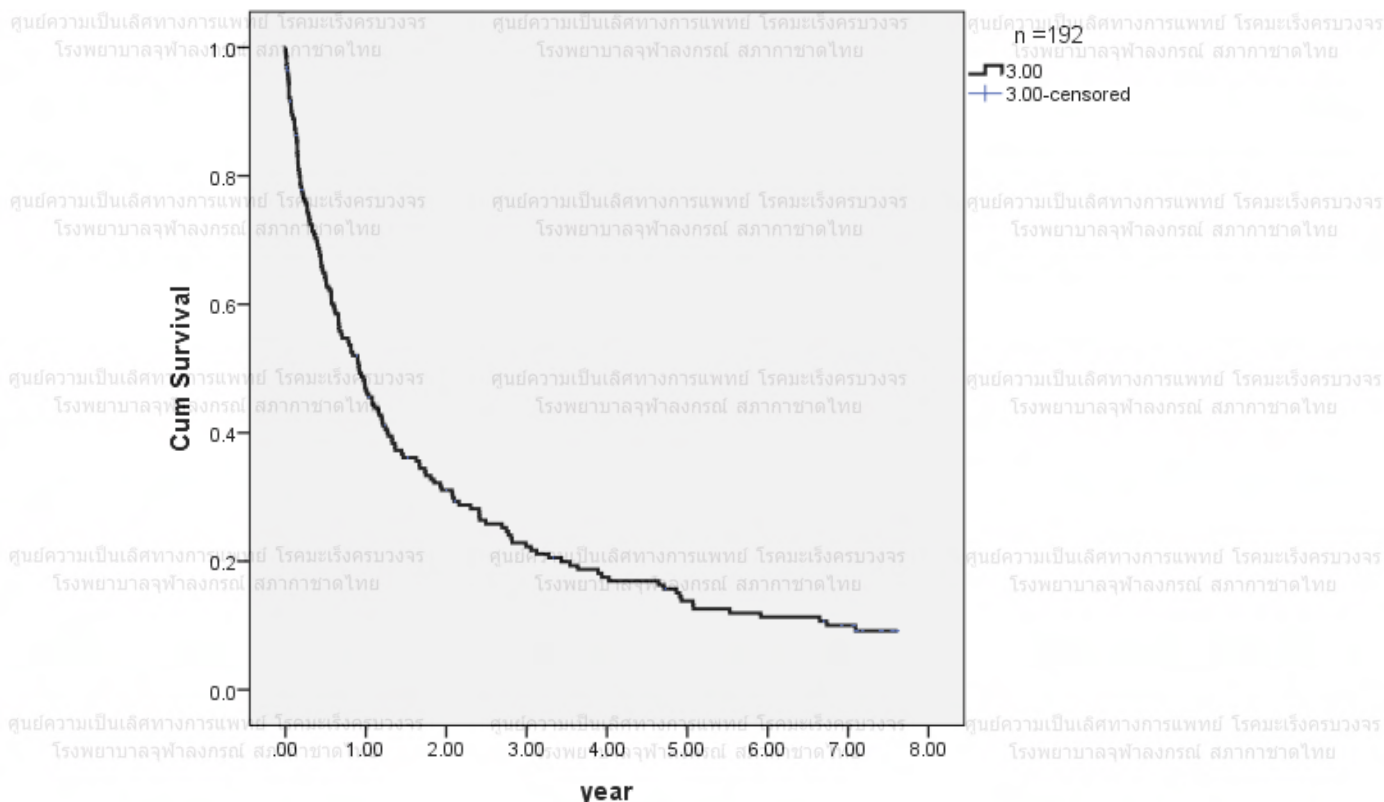
จากการศึกษา พบว่า ปีที่ได้รับการวินิจฉัยของผู้ป่วยโรคมะเร็งปอดต่างก็มีอัตราการรอดชีพของผู้ป่วยโรคมะเร็งปอด (Lung Cancer) ไม่แตกต่างกันอย่างมีนัยสำคัญทางสถิติที่ระดับ .05

## แผนภูมิที่ 29

### แสดงอัตราการรอดชีวิต (Survival) ผู้ป่วยโรคมะเร็งปอด (Lung Cancer) ในปี พ.ศ. 2553 โดยแบ่งเป็นปี

### Graph Kaplan-Meier

Survival Function



ภาพรวมผู้ป่วย โรคมะเร็งปอด (Lung Cancer) ในปี พ.ศ. 2553 ทั้งเพศชาย และเพศหญิง โดย

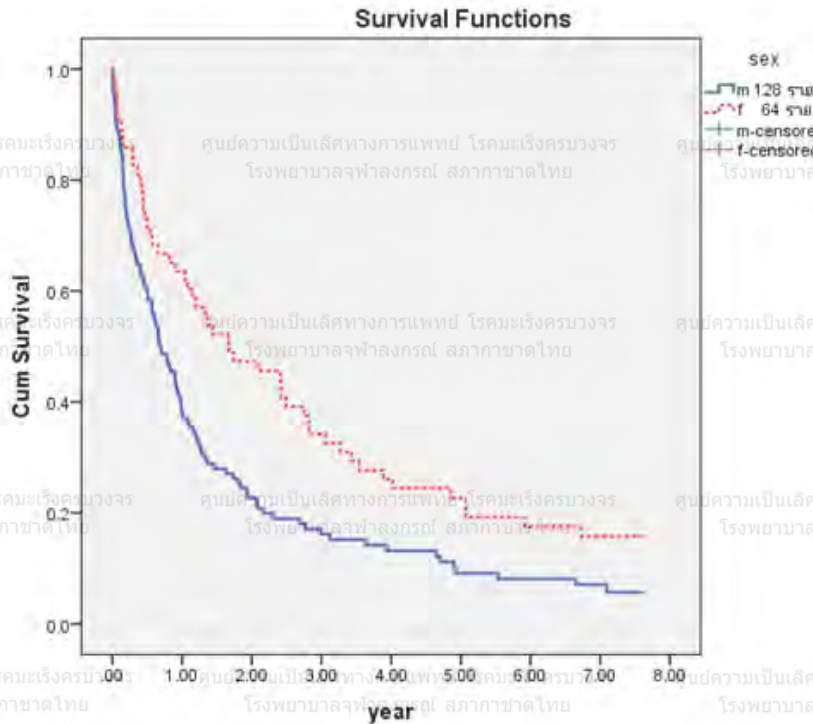
แบ่งเป็นปี พบว่า

1. อัตราการรอดชีพที่ 2 ปี เท่ากับ 31%
2. อัตราการรอดชีพที่ 5 ปี เท่ากับ 13.7%

### แผนภูมิที่ 30

แสดงอัตราการรอดชีวิต (Survival) ผู้ป่วยโรคมะเร็งปอด (Lung Cancer) แยกตามเพศ ในปี พ.ศ. 2553 โดยแบ่งเป็นปี

#### Graph Kaplan-Meier



ผู้ป่วยเพศชาย	ผู้ป่วยเพศหญิง
อัตราการรอดชีวิตที่ 2 ปี เท่ากับ 22.7%	อัตราการรอดชีวิตที่ 2 ปี เท่ากับ 47.3%
อัตราการรอดชีวิตที่ 5 ปี เท่ากับ 9%	อัตราการรอดชีวิตที่ 5 ปี เท่ากับ 23%

Overall Comparisons			
	Chi-Square	df	Sig.
Log Rank (Mantel-Cox)	9.479	1	.002*
Breslow (Generalized Wilcoxon)	9.355	1	.002
Tarone-Ware	10.047	1	.002

Test of equality of survival distributions for the different levels of sex.

หมายเหตุ \*ค่านี้สำคัญทางสถิติที่ระดับ .05

จากการศึกษา พบว่า เพศต่างกันมีอัตราการรอดชีพของของผู้ป่วยโรคมะเร็งปอด (Lung Cancer) แตกต่างกันอย่างมีนัยสำคัญทางสถิติที่ระดับ .05



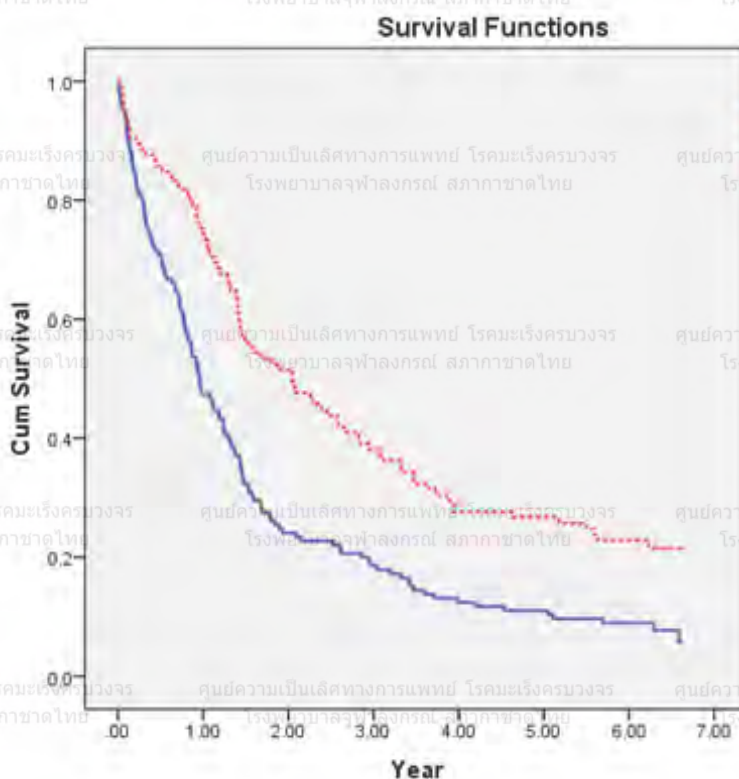


## แผนภูมิที่ 32

### แสดงอัตราการรอดชีวิต (Survival) ผู้ป่วยโรคมะเร็งปอด (Lung Cancer)

แยกตามเพศ ในปี พ.ศ. 2554 โดยแบ่งเป็นปี

**Graph Kaplan-Meier**



ผู้ป่วยเพศชาย	ผู้ป่วยเพศหญิง
อัตราการรอดชีพที่ 2 ปี เท่ากับ 24.1%	อัตราการรอดชีพที่ 2 ปี เท่ากับ 51.2%
อัตราการรอดชีพที่ 5 ปี เท่ากับ 11%	อัตราการรอดชีพที่ 5 ปี เท่ากับ 26.6%

#### Overall Comparisons

	Chi-Square	df	Sig.
Log Rank (Mantel-Cox)	19.124	1	.000*
Breslow (Generalized Wilcoxon)	19.151	1	.000
Tarone-Ware	19.868	1	.000

Test of equality of survival distributions for the different levels of Sex.

หมายเหตุ \*ค่านัยสำคัญทางสถิติที่ระดับ .05

จากการศึกษา พบว่า เพศต่างกันมีอัตราการรอดชีพของผู้ป่วยโรคมะเร็งปอด (Lung Cancer)

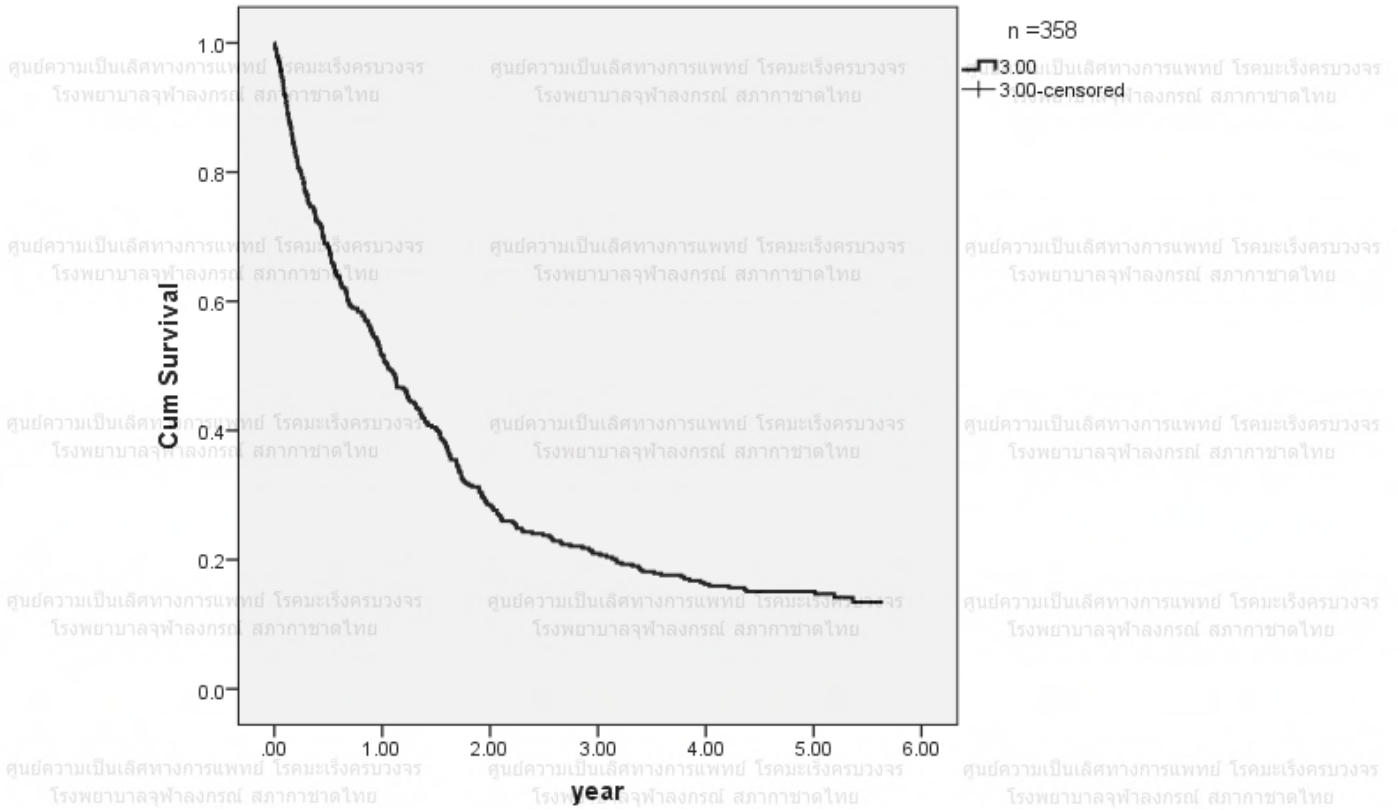
แตกต่างกันอย่างมีนัยสำคัญทางสถิติที่ระดับ .05

### แผนภูมิที่ 33

## แสดงอัตราการรอดชีวิต (Survival) ผู้ป่วยโรคมะเร็งปอด (Lung Cancer)

ในปี พ.ศ. 2555 โดยแบ่งเป็นปี

Survival Function



ภาพรวมผู้ป่วยโรคมะเร็งปอด (Lung Cancer) ในปี พ.ศ. 2555 ทั้งเพศชาย และเพศหญิง โดยแบ่งเป็นปี พบว่า

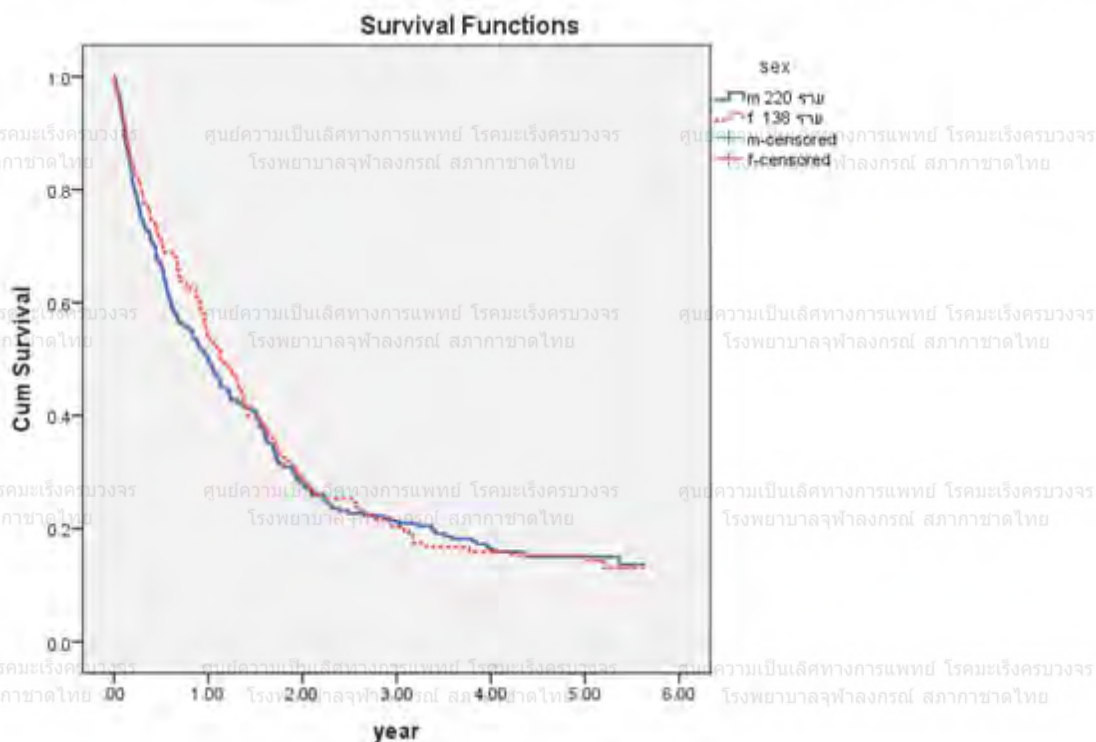
1. อัตราการรอดชีวิตที่ 2 ปี เท่ากับ 28%
2. อัตราการรอดชีวิตที่ 5 ปี เท่ากับ 15%

## แผนภูมิที่ 34

### แสดงอัตราการรอดชีวิต (Survival) ผู้ป่วยโรคมะเร็งปอด (Lung Cancer)

แยกตามเพศ ในปี พ.ศ. 2555 โดยแบ่งเป็นปี

### Graph Kaplan-Meier



ผู้ป่วยเพศชาย	ผู้ป่วยเพศหญิง
อัตราการรอดชีวิตที่ 2 ปี เท่ากับ 27.3%	อัตราการรอดชีวิตที่ 2 ปี เท่ากับ 28.7%
อัตราการรอดชีวิตที่ 5 ปี เท่ากับ 11.2%	อัตราการรอดชีวิตที่ 5 ปี เท่ากับ 26.6%

	Chi-Square	df	Sig.
Log Rank (Mantel-Cox)	.106	1	.745*
Breslow (Generalized Wilcoxon)	.584	1	.445
Tarone-Ware	.339	1	.561

Test of equality of survival distributions for the different levels of sex.

หมายเหตุ \*ค่านัยสำคัญทางสถิติที่ระดับ .05

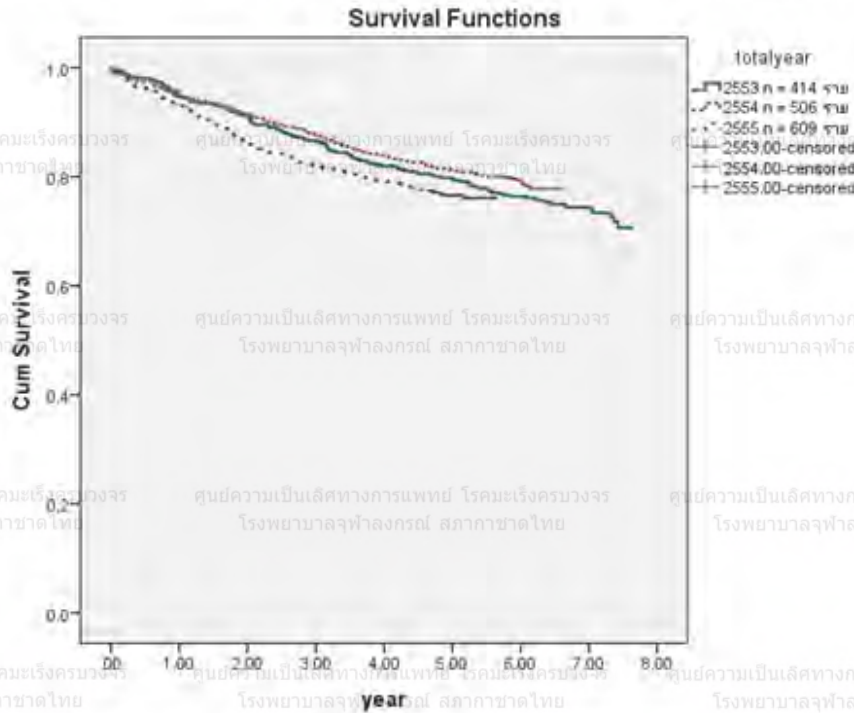
จากการศึกษา พบว่า เพศต่างกันมีอัตราการรอดชีพของผู้ป่วยโรคมะเร็งปอด (Lung Cancer) ไม่แตกต่างกันอย่างมีนัยสำคัญทางสถิติที่ระดับ .05

## แผนภูมิที่ 35

### แสดงอัตราการรอดชีวิต (Survival) ผู้ป่วยโรคมะเร็งเต้านม (Breast Cancer)

แยกตามปี พ.ศ. 2553-2555 โดยแบ่งเป็นปี

#### Graph Kaplan-Meier



ผู้ป่วยปี 2553	ผู้ป่วยปี 2554	ผู้ป่วยปี 2555
อัตราการรอดชีวิตที่ 2 ปี เท่ากับ 90.8%	อัตราการรอดชีวิตที่ 2 ปี เท่ากับ 91%	อัตราการรอดชีวิตที่ 2 ปี เท่ากับ 85.9%
อัตราการรอดชีวิตที่ 5 ปี เท่ากับ 79.3%	อัตราการรอดชีวิตที่ 5 ปี เท่ากับ 81%	อัตราการรอดชีวิตที่ 5 ปี เท่ากับ 76.6%

#### Overall Comparisons

	Chi-Square	df	Sig.
Log Rank (Mantel-Cox)	3.851	2	.146*
Breslow (Generalized Wilcoxon)	4.447	2	.108
Tarone-Ware	4.160	2	.125

Test of equality of survival distributions for the different levels of total year.

**หมายเหตุ** \*ค่านี้สำคัญทางสถิติที่ระดับ .05

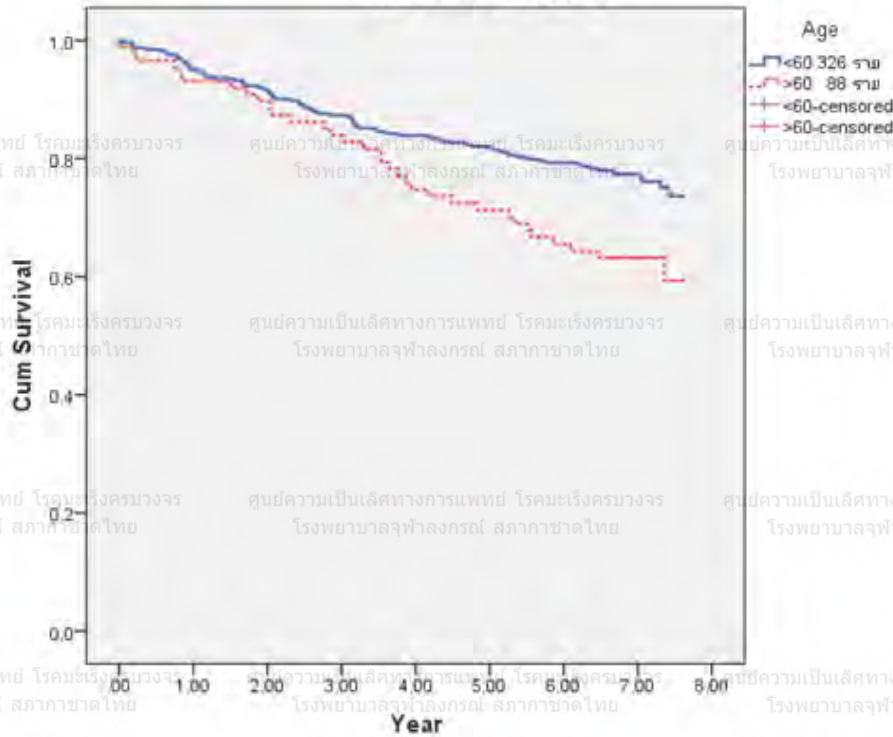
จากการศึกษา พบว่า ปีที่ได้รับการวินิจฉัยของผู้ป่วยโรคมะเร็งเต้านมต่างกันมีอัตราการรอดชีวิตของผู้ป่วยโรคมะเร็งเต้านม (Breast Cancer) ไม่แตกต่างกันอย่างมีนัยสำคัญทางสถิติที่ระดับ .05



## แผนภูมิที่ 37

### แสดงอัตราการรอดชีวิต (Survival) ผู้ป่วยโรคมะเร็งเต้านม (Breast Cancer) แยกตามช่วงอายุในปี พ.ศ. 2553 โดยแบ่งเป็นปี

Graph Kaplan-Meier



ผู้ป่วยอายุน้อยกว่า 60 ปี	ผู้ป่วยอายุมากกว่า 60 ปี
อัตราการรอดชีพที่ 2 ปี เท่ากับ 90.8%	อัตราการรอดชีพที่ 2 ปี เท่ากับ 89.5%
อัตราการรอดชีพที่ 5 ปี เท่ากับ 82.1%	อัตราการรอดชีพที่ 5 ปี เท่ากับ 71.4%

#### Overall Comparisons

	Chi-Square	df	Sig.
Log Rank (Mantel-Cox)	6.681	1	.010*
Breslow (Generalized Wilcoxon)	6.253	1	.012
Tarone-Ware	6.518	1	.011

Test of equality of survival distributions for the different levels of Age.

หมายเหตุ \*ค่านี้สำคัญทางสถิติที่ระดับ .05

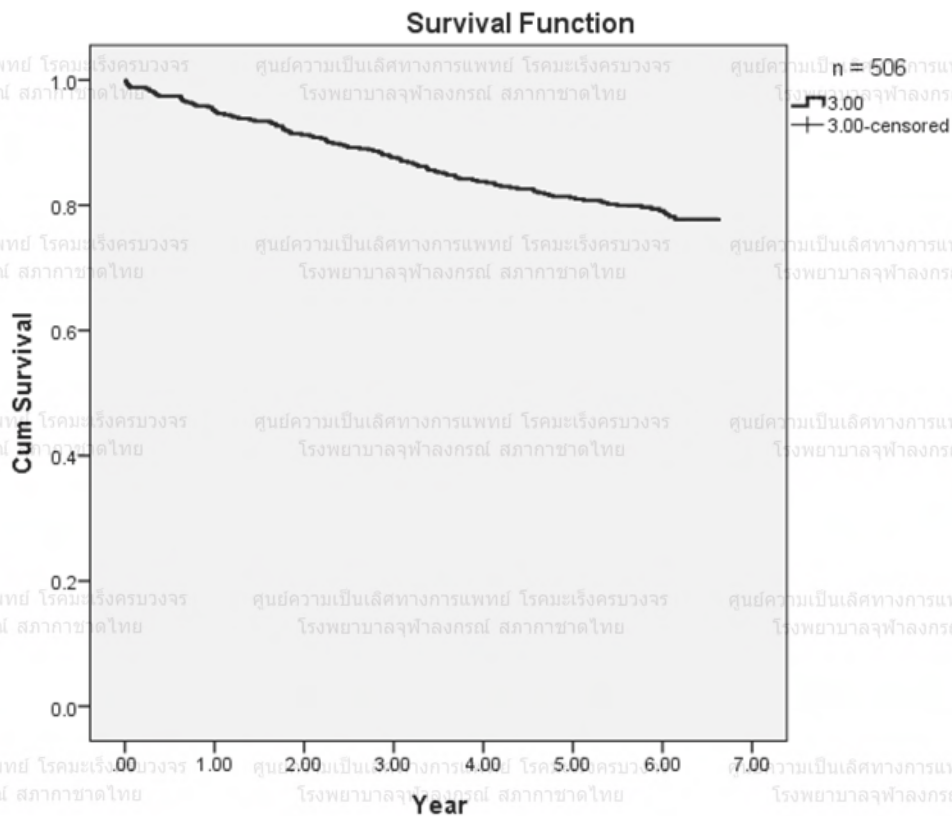
จากการศึกษา พบว่า กลุ่มอายุของผู้ป่วยต่างกันมีอัตราการรอดชีพของผู้ป่วยโรคมะเร็งเต้านม (Breast Cancer) แตกต่างกันอย่างมีนัยสำคัญทางสถิติที่ระดับ .05

### แผนภูมิที่ 38

## แสดงอัตราการรอดชีวิต (Survival) ผู้ป่วยโรคมะเร็งเต้านม (Breast Cancer)

ในปี พ.ศ. 2554 โดยแบ่งเป็นปี

### Graph Kaplan-Meier



ภาพรวมผู้ป่วยโรคมะเร็งเต้านม (Breast Cancer) ในปี พ.ศ. 2554 ทั้งเพศชาย และเพศหญิง

โดยแบ่งเป็นปี พบว่า

1. อัตราการรอดชีวิตที่ 2 ปี เท่ากับ 91%

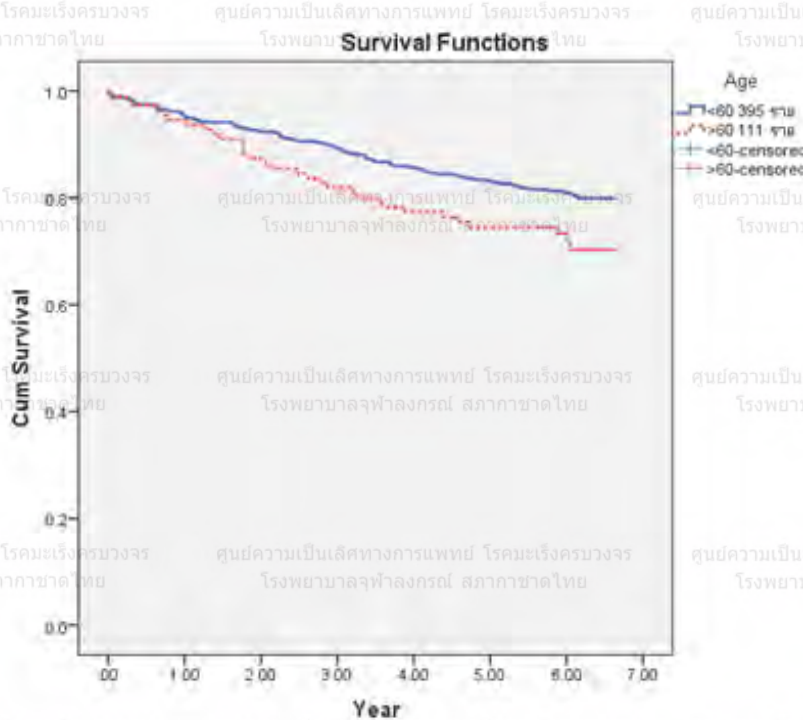
2. อัตราการรอดชีวิตที่ 5 ปี เท่ากับ 81%



### แผนภูมิที่ 39

## แสดงอัตราการรอดชีวิต (Survival) ผู้ป่วยโรคมะเร็งเต้านม (Breast Cancer) แยกตามแยกตามช่วงอายุ ในปี พ.ศ. 2554 โดยแบ่งเป็นปี

Graph Kaplan-Meier



ผู้ป่วยอายุน้อยกว่า 60 ปี	ผู้ป่วยอายุมากกว่า 60 ปี
อัตราการรอดชีวิตที่ 2 ปี เท่ากับ 92.5%	อัตราการรอดชีวิตที่ 2 ปี เท่ากับ 87.3%
อัตราการรอดชีวิตที่ 5 ปี เท่ากับ 83%	อัตราการรอดชีวิตที่ 5 ปี เท่ากับ 74.7%

Overall Comparisons

	Chi-Square	df	Sig.
Log Rank (Mantel-Cox)	4.208	1	.040*
Breslow (Generalized Wilcoxon)	3.891	1	.049
Tarone-Ware	4.038	1	.044

Test of equality of survival distributions for the different levels of Age.

หมายเหตุ \*ค่านี้สำคัญทางสถิติที่ระดับ .05

จากการศึกษา พบว่า กลุ่มอายุของผู้ป่วยต่างกันมีอัตราการรอดชีพของผู้ป่วยโรคมะเร็งเต้านม (Breast Cancer) แตกต่างกันอย่างมีนัยสำคัญทางสถิติที่ระดับ .05

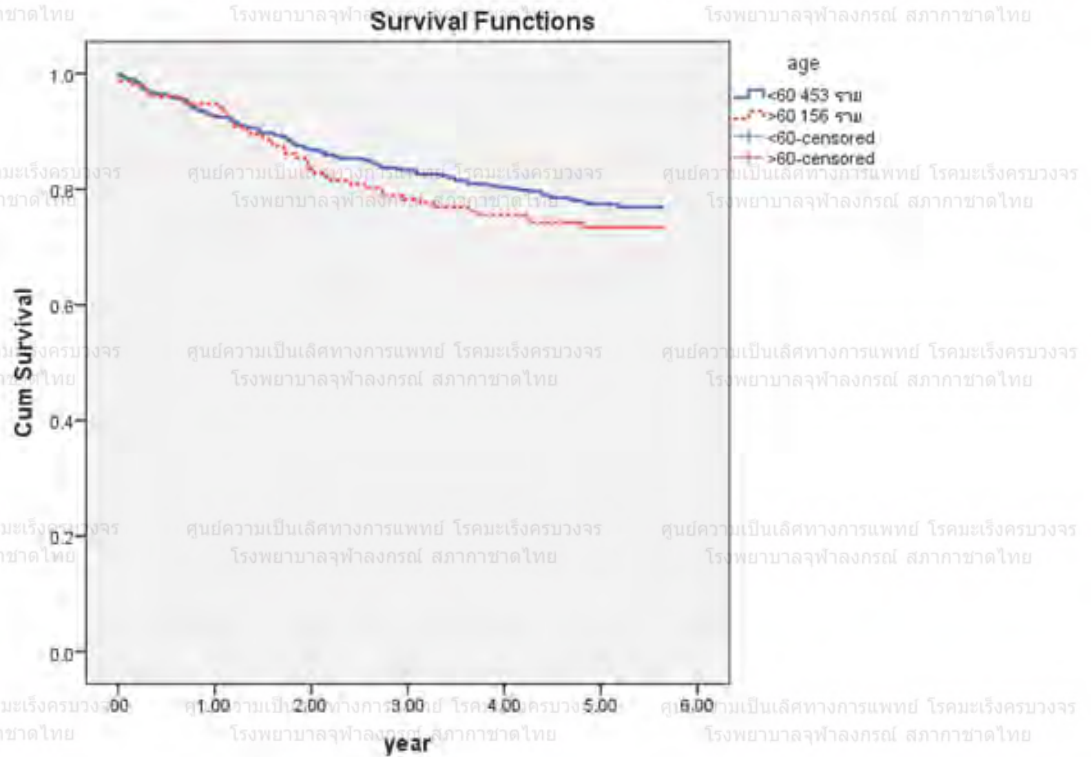


## แผนภูมิที่ 41

### แสดงอัตราการรอดชีวิต (Survival) ผู้ป่วยโรคมะเร็งเต้านม (Breast Cancer)

แยกตามช่วงอายุ ในปี พ.ศ. 2555 โดยแบ่งเป็นปี

#### Graph Kaplan-Meier



ผู้ป่วยอายุน้อยกว่า 60 ปี	ผู้ป่วยอายุมากกว่า 60 ปี
อัตราการรอดชีวิตที่ 2 ปี เท่ากับ 86.7%	อัตราการรอดชีวิตที่ 2 ปี เท่ากับ 82.9%
อัตราการรอดชีวิตที่ 5 ปี เท่ากับ 77.1%	อัตราการรอดชีวิตที่ 5 ปี เท่ากับ 73.6%

#### Overall Comparisons

	Chi-Square	df	Sig.
Log Rank (Mantel-Cox)	.919	1	.338*
Breslow (Generalized Wilcoxon)	.957	1	.328
Tarone-Ware	.950	1	.330

Test of equality of survival distributions for the different levels of age.

หมายเหตุ \*ค่านี้สำคัญทางสถิติที่ระดับ .05

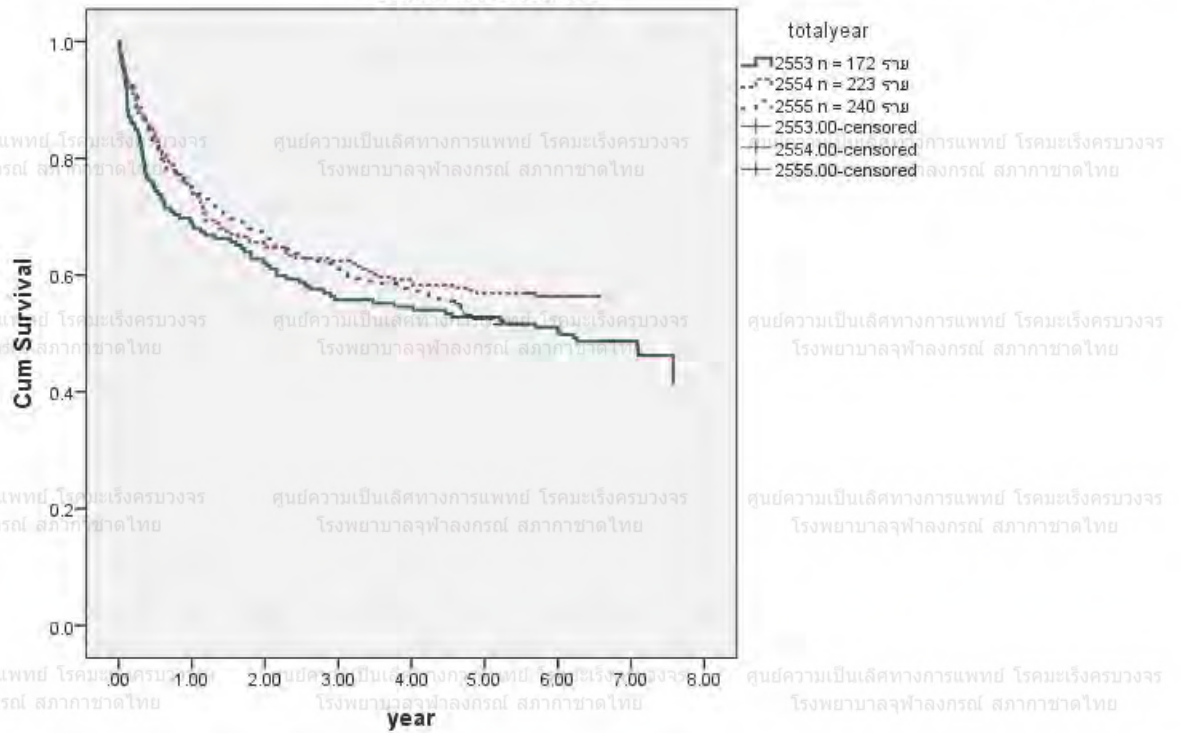
จากการศึกษา พบว่า กลุ่มอายุของผู้ป่วยต่างกันมีอัตราการรอดชีพของผู้ป่วยโรคมะเร็งเต้านม (Breast Cancer) ไม่แตกต่างกันอย่างมีนัยสำคัญทางสถิติที่ระดับ .05

## แผนภูมิที่ 42

### แสดงอัตราการรอดชีวิต (Survival) ผู้ป่วยโรคมะเร็งต่อมน้ำเหลือง (Lymphoma)

แยกตามปี พ.ศ. 2553-2555 โดยแบ่งเป็นปี

#### Graph Kaplan-Meier



ผู้ป่วยปี 2553	ผู้ป่วยปี 2554	ผู้ป่วยปี 2555
อัตราการรอดชีวิตที่ 2 ปี เท่ากับ 62%	อัตราการรอดชีวิตที่ 2 ปี เท่ากับ 64%	อัตราการรอดชีวิตที่ 2 ปี เท่ากับ 67.3%
อัตราการรอดชีวิตที่ 5 ปี เท่ากับ 52.8%	อัตราการรอดชีวิตที่ 5 ปี เท่ากับ 57%	อัตราการรอดชีวิตที่ 5 ปี เท่ากับ 53%

#### Overall Comparisons

	Chi-Square	df	Sig.
Log Rank (Mantel-Cox)	2.143	2	.342*
Breslow (Generalized Wilcoxon)	2.026	2	.363
Tarone-Ware	1.988	2	.370

Test of equality of survival distributions for the different levels of total year.

**หมายเหตุ** \*ค่านี้สำคัญทางสถิติที่ระดับ .05

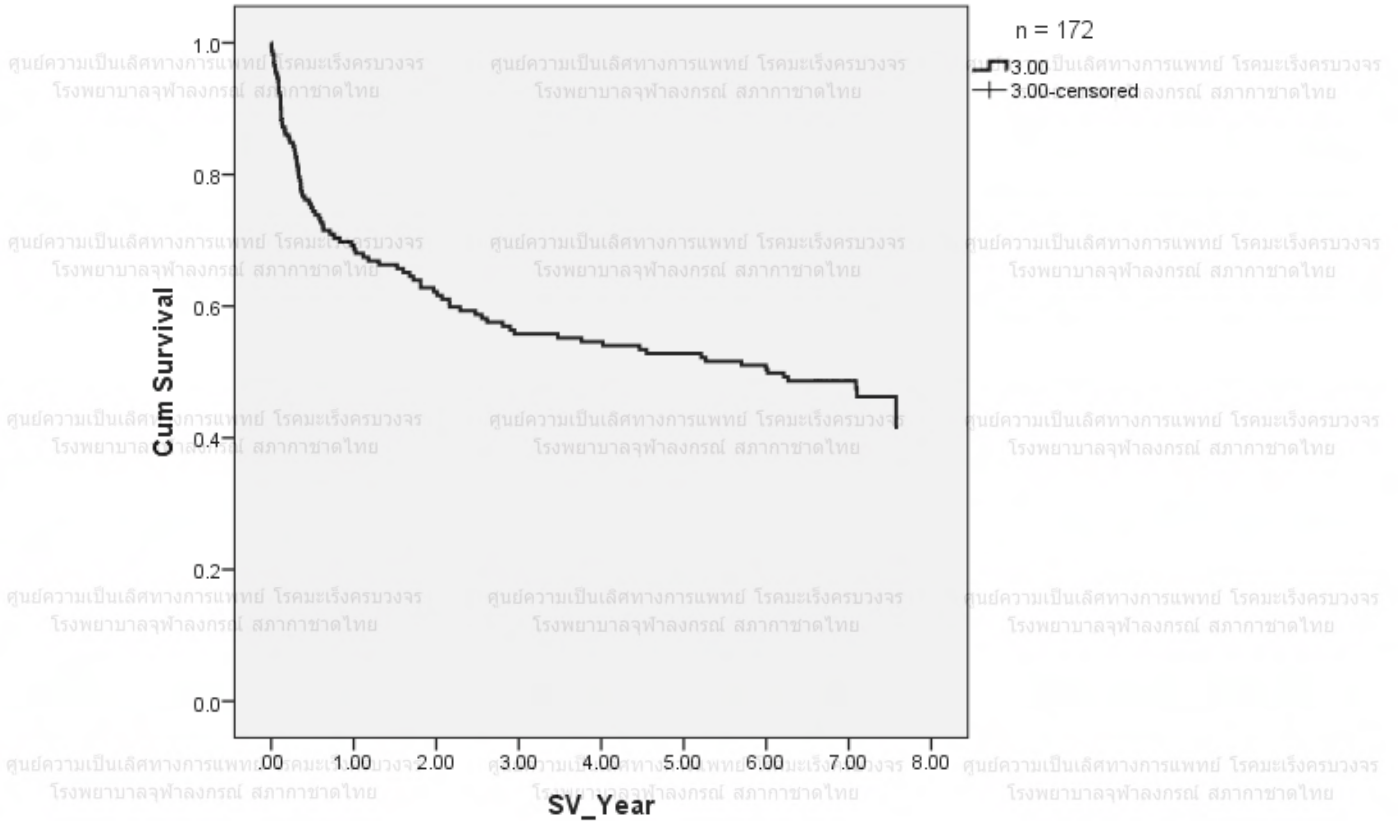
จากการศึกษา ปีที่ได้รับการวินิจฉัยของผู้ป่วยโรคมะเร็งต่อมน้ำเหลืองต่างกันมีอัตราการรอดชีพของผู้ป่วยโรคมะเร็งต่อมน้ำเหลือง (Lymphoma) ไม่แตกต่างกันอย่างมีนัยสำคัญทางสถิติที่ระดับ .05

### แผนภูมิที่ 43

## แสดงอัตราการรอดชีวิต (Survival) ผู้ป่วยโรคมะเร็งต่อมน้ำเหลือง (Lymphoma) ในปี พ.ศ. 2553 โดยแบ่งเป็นปี

### Graph Kaplan-Meier

Survival Function



ภาพรวมผู้ป่วยโรคมะเร็งต่อมน้ำเหลือง (Lymphoma) ในปี พ.ศ. 2553 ทั้งเพศชายและเพศหญิง

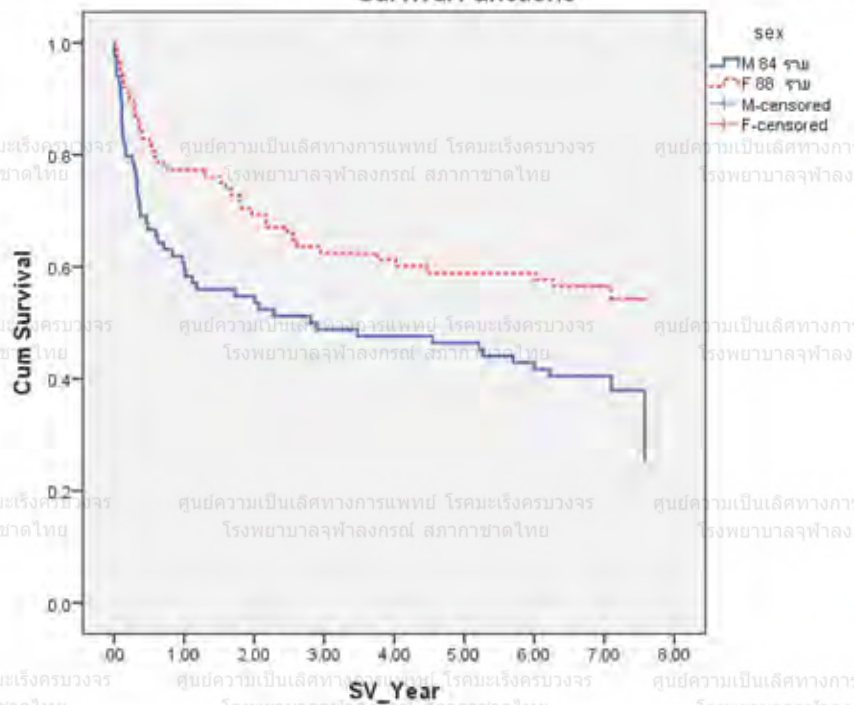
โดยแบ่งเป็นปี พบว่า

1. อัตราการรอดชีวิตที่ 2 ปี เท่ากับ 62%
2. อัตราการรอดชีวิตที่ 5 ปี เท่ากับ 52.8%

## แผนภูมิที่ 44

### แสดงอัตราการรอดชีวิต (Survival) ผู้ป่วยโรคมะเร็งต่อมน้ำเหลือง (Lymphoma) แยกตามเพศ ในปี พ.ศ. 2553 โดยแบ่งเป็นปี

#### Graph Kaplan-Meier



ผู้ป่วยเพศชาย	ผู้ป่วยเพศหญิง
อัตราการรอดชีวิตที่ 2 ปี เท่ากับ 54.7%	อัตราการรอดชีวิตที่ 2 ปี เท่ากับ 69.2%
อัตราการรอดชีวิตที่ 5 ปี เท่ากับ 46.2%	อัตราการรอดชีวิตที่ 5 ปี เท่ากับ 58.8%

#### Overall Comparisons

	Chi-Square	df	Sig.
Log Rank (Mantel-Cox)	6.077	1	.014*
Breslow (Generalized Wilcoxon)	6.043	1	.014
Tarone-Ware	5.955	1	.015

Test of equality of survival distributions for the different levels of sex.

**หมายเหตุ** \*ค่านี้สำคัญทางสถิติที่ระดับ .05

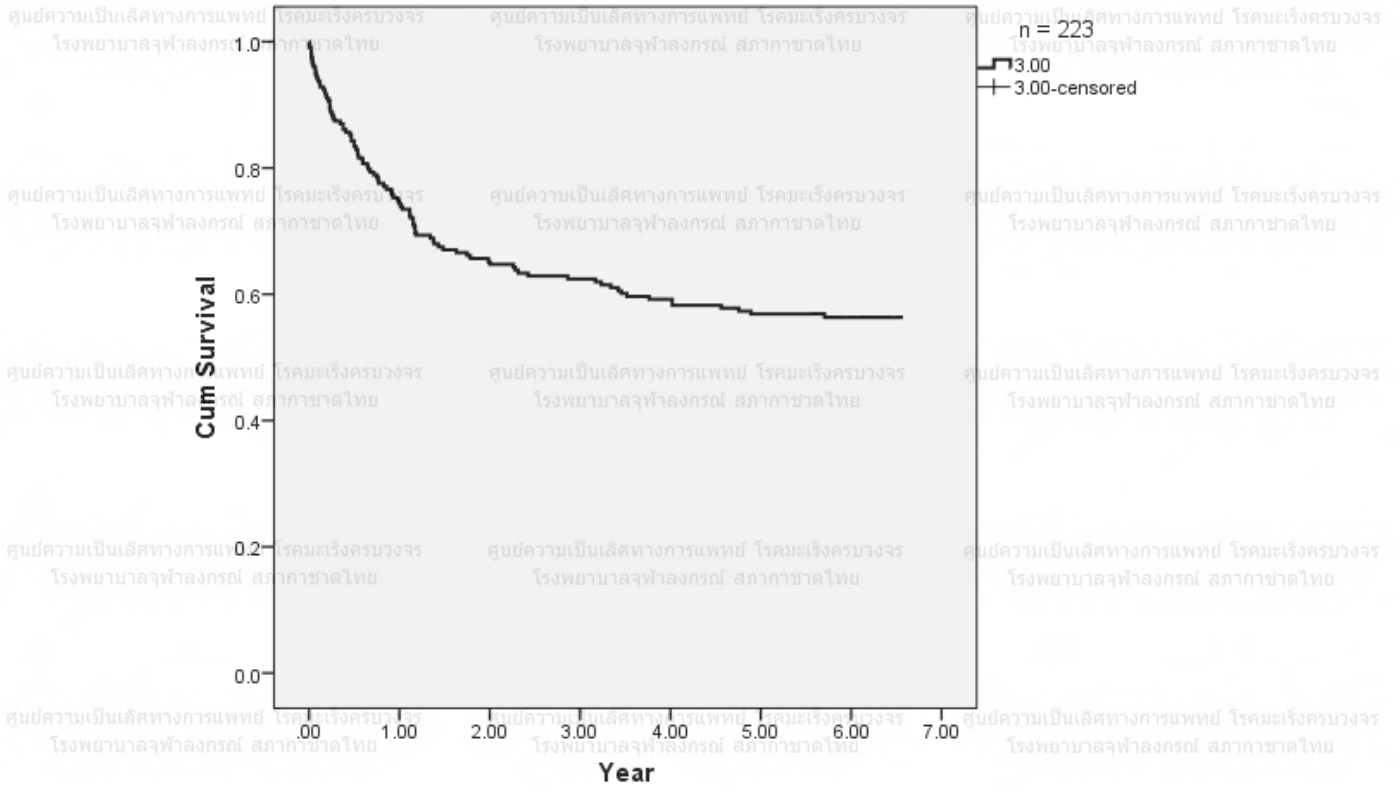
จากการศึกษา พบว่า เพศต่างกันมีอัตราการรอดชีพของผู้ป่วยโรคมะเร็งต่อมน้ำเหลือง (Lymphoma) แตกต่างกันอย่างมีนัยสำคัญทางสถิติที่ระดับ .05

### แผนภูมิที่ 45

## แสดงอัตราการรอดชีวิต (Survival) ผู้ป่วยโรคมะเร็งต่อมน้ำเหลือง (Lymphoma) ในปี พ.ศ. 2554 โดยแบ่งเป็นปี

### Graph Kaplan-Meier

Survival Function



ภาพรวมผู้ป่วยโรคมะเร็งต่อมน้ำเหลือง (Lymphoma) ในปี พ.ศ. 2554 ทั้งเพศชาย และเพศหญิง โดยแบ่งเป็นปี พบว่า

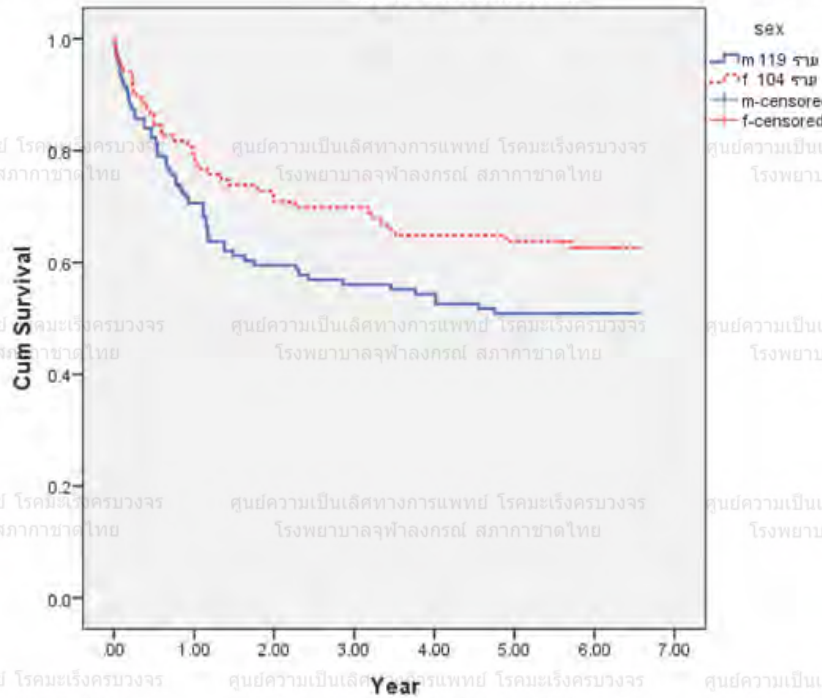
1. อัตราการรอดชีพที่ 2 ปี เท่ากับ 64%
2. อัตราการรอดชีพที่ 5 ปี เท่ากับ 57%

### แผนภูมิที่ 46

## แสดงอัตราการรอดชีวิต (Survival) ผู้ป่วยโรคมะเร็งต่อมน้ำเหลือง (Lymphoma)

แยกตามเพศ ในปี พ.ศ. 2554 โดยแบ่งเป็นปี

### Graph Kaplan-Meier



ผู้ป่วยเพศชาย	ผู้ป่วยเพศหญิง
อัตราการรอดชีวิตที่ 2 ปี เท่ากับ 59.3%	อัตราการรอดชีวิตที่ 2 ปี เท่ากับ 70.6%
อัตราการรอดชีวิตที่ 5 ปี เท่ากับ 50.9%	อัตราการรอดชีวิตที่ 5 ปี เท่ากับ 63.8%

### Overall Comparisons

	Chi-Square	df	Sig.
Log Rank (Mantel-Cox)	3.339	1	.068*
Breslow (Generalized Wilcoxon)	3.324	1	.068
Tarone-Ware	3.368	1	.066

Test of equality of survival distributions for the different levels of sex.

หมายเหตุ \*ค่านี้สำคัญทางสถิติที่ระดับ .05

จากการศึกษา พบว่า เพศต่างกันมีอัตราการรอดชีพของผู้ป่วยโรคมะเร็งต่อมน้ำเหลือง

(Lymphoma) ไม่แตกต่างอย่างมีนัยสำคัญทางสถิติที่ระดับ .05



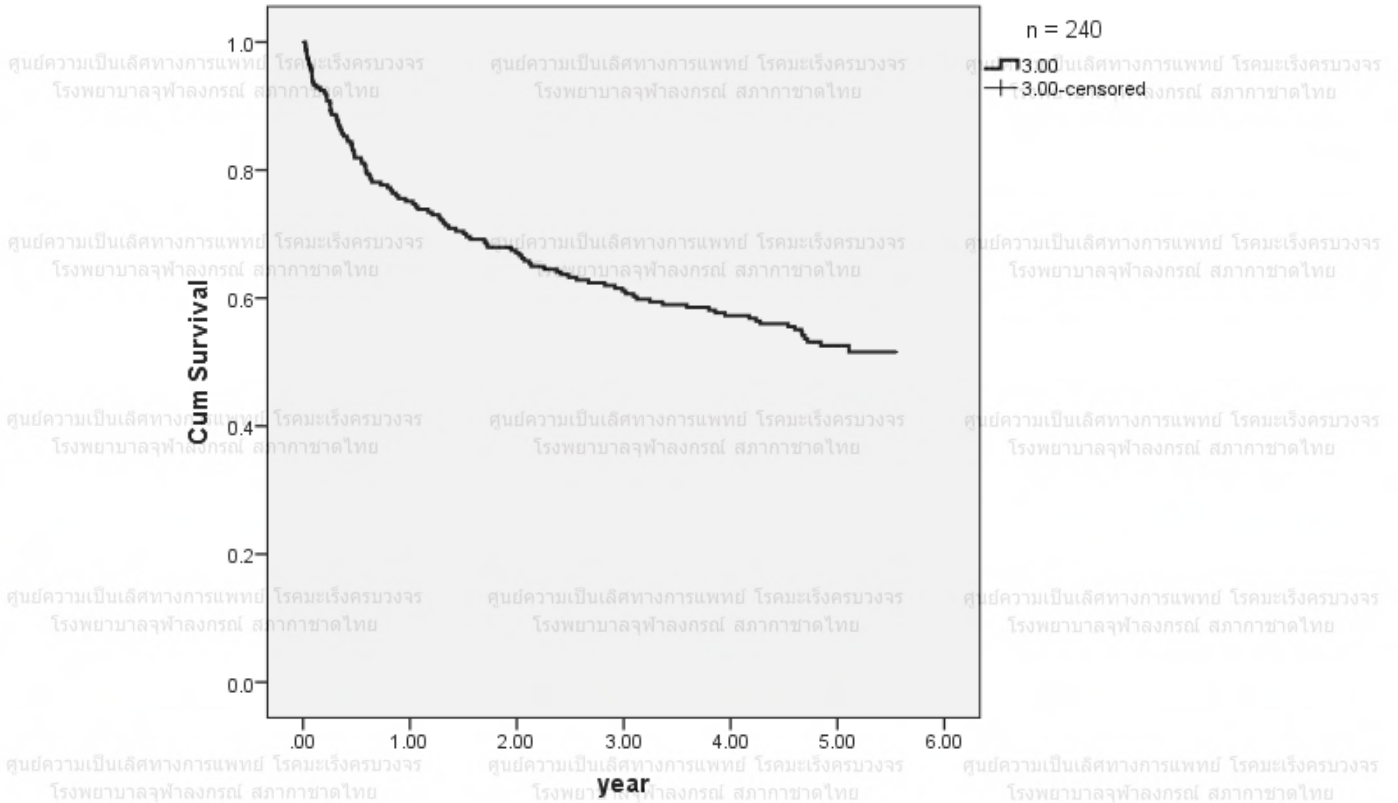
### แผนภูมิที่ 47

## แสดงอัตราการรอดชีวิต (Survival) ผู้ป่วยโรคมะเร็งต่อมน้ำเหลือง (Lymphoma)

ในปี พ.ศ. 2555 โดยแบ่งเป็นปี

Graph Kaplan-Meier

Survival Function



ภาพรวมผู้ป่วยโรคมะเร็งต่อมน้ำเหลือง (Lymphoma) ในปี พ.ศ. 2555 ทั้งเพศชายและเพศหญิง โดยแบ่งเป็นปี พบว่า

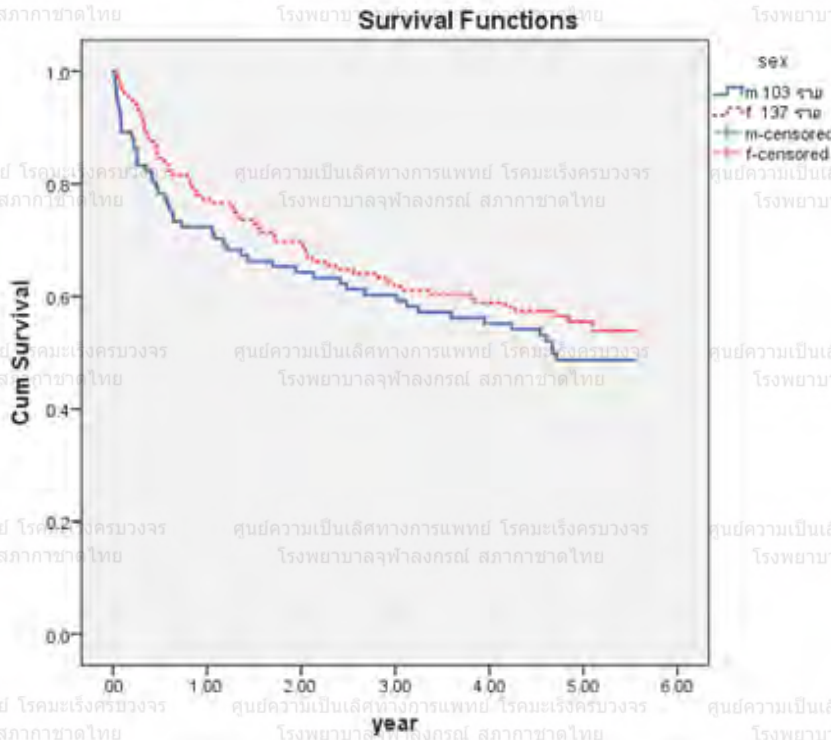
1. อัตราการรอดชีวิตที่ 2 ปี เท่ากับ 67.3%
2. อัตราการรอดชีวิตที่ 5 ปี เท่ากับ 53%

## แผนภูมิที่ 48

### แสดงอัตราการรอดชีวิต (Survival) ผู้ป่วยโรคมะเร็งต่อมน้ำเหลือง (Lymphoma)

แยกตามเพศ ในปี พ.ศ. 2555 โดยแบ่งเป็นปี

#### Graph Kaplan-Meier



ผู้ป่วยเพศชาย	ผู้ป่วยเพศหญิง
อัตราการรอดชีวิตที่ 2 ปี เท่ากับ 64.2%	อัตราการรอดชีวิตที่ 2 ปี เท่ากับ 70%
อัตราการรอดชีวิตที่ 5 ปี เท่ากับ 49%	อัตราการรอดชีวิตที่ 5 ปี เท่ากับ 55%

#### Overall Comparisons

	Chi-Square	df	Sig.
Log Rank (Mantel-Cox)	1.118	1	.290*
Breslow (Generalized Wilcoxon)	1.514	1	.219
Tarone-Ware	1.320	1	.251

Test of equality of survival distributions for the different levels of sex.

หมายเหตุ \*ค่านี้สำคัญทางสถิติที่ระดับ .05

จากการศึกษา เพศต่างกันมีอัตราการรอดชีพของผู้ป่วยโรคมะเร็งต่อมน้ำเหลือง (Lymphoma)

ไม่แตกต่างกันอย่างมีนัยสำคัญทางสถิติที่ระดับ .05



